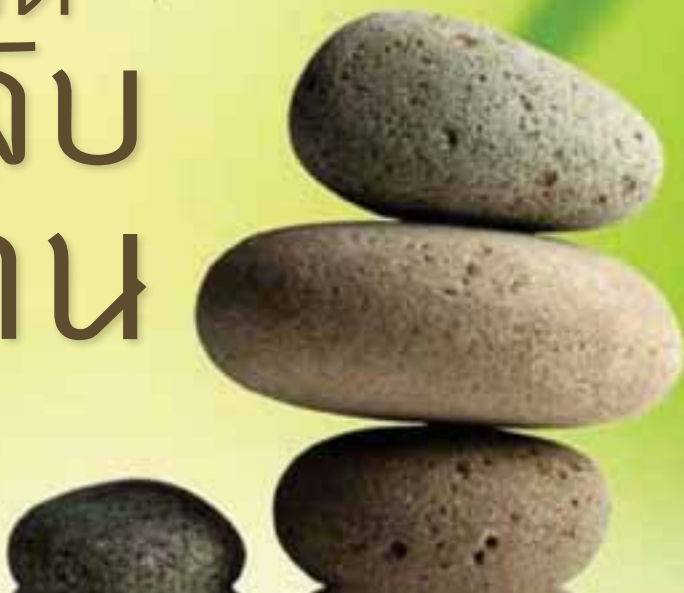


พระอาจารย์ชานนท์ ชยนุโฑ

พาจิต กลับ บ้าน





พาสิต
กลับ
บ้าน

พระอาจารย์ชานนท์ ชยนุโธ



“

พระองค์ทรงเดินทางด้วยวิธี
ทำลายความยึดมั่นถือมั่นในธาตุ ๔ ชั้น ๕
เราก็ต้องใช้วิธีและอุบายเดียวกันกับพระองค์
มาทำลายความยึดมั่นถือมั่นในธาตุ ๔ ชั้น ๕ เท่านั้น
เราก็จะเข้าถึงพระองค์ได้
แต่อย่าไปทำลายกิเลสดีชขาด
เพราะทำลายแล้วไปถึงพระองค์ไม่ได้
เพราะกิเลสมันทำลายไม่ได้
แต่เราทำลายได้คือ ตัวที่ทำให้เกิดกิเลสเท่านั้น
โรงงานที่ผลิตกิเลส เมื่อไม่มีโรงงานผลิตกิเลสแล้ว
กิเลสจะออกมาจากตรงไหน

”



คำนำ



ทุกครั้งที่เราแสดงธรรม อาตมาจะเน้นสอนเรื่องธาตุ ๔ ชั้น ๕ เป็นหลัก เพราะที่เราทุกคนหลงกันก็หลงเพียงแต่ธาตุ ๔ ชั้น ๕ ซึ่งก็คือกายกับใจ จิตดวงนี้จึงมีวิชาและไปเกิดกับธาตุ ๔ ชั้น ๕ ทุกชาติไป ไม่ต่างอะไรกับคนที่คอยแต่จะสร้างบ้าน สร้างแล้วสร้างอีก พอสร้างเสร็จก็ต้องมาดูแลรักษาบ้าน มาทุกข์กับบ้าน เพราะต่อให้เรารักษาบ้านดีแค่ไหน แต่สุดท้ายบ้านก็ต้องพัง และพอเราสร้างบ้านใหม่ ก็ต้องดูแลรักษาบ้านอีก แต่แล้วบ้านก็พังลงอีก เป็นอยู่แบบนี้ ทั้งๆ ที่มีบ้านหลังหนึ่งที่น่าอยู่ที่สุด บ้านที่อยู่แล้วไม่มีทุกข์ ไม่ให้โทษกับเราเลยแม้แต่น้อย บ้านที่ไม่มีวันเสื่อม ไม่มีวันพัง ซึ่งบ้านหลังนี้ต่างหากละที่จิตของเราควรจะอยู่ ขอแค่ทุกคนออกเดินทางตามพ่อของเรา ซึ่งก็คือพระพุทธเจ้า เพื่อหาทางกลับบ้านกัน

พระอาจารย์ชานนท์ ชยนฺโท

คำนำ ของชมรมกัลยาณธรรม



การเดินทางไกลในสังสารวัฏสำหรับผู้ไฝ่ธรรมแล้วนับว่าเป็น การเดินทางที่แสนไกลและน่ากลัวเหลือเกิน เราทุกคนต่าง เสียเวลามาเนิ่นการในการหลงอยู่ในโลกอันวุ่นและหลอกลวง หากใครสักคนมีสติปัญญาฉุกคิดขึ้นมาว่า พอแล้ว เบื่อแล้ว กลัวแล้ว สำหรับการเดินทางไกลไม่มีที่สิ้นสุดนี้ ขอเดินตามรอยพระบาทองค์สมเด็จพระศาสดาสัมมาสัมพุทธเจ้า กลับสู่บ้านอันแท้จริง ดำรินี้ นับว่าท่านเป็นผู้มีบุญแล้วที่จะเริ่ม บ่ายหน้ากลับสู่ปิตุภูมิ

แม้เราไม่มีบุญวาสนาได้กราบพระบาทองค์สมเด็จพระศาสดาผู้เปี่ยมด้วยพระบริสุทธิคุณ พระปัญญาธิคุณ และมหากรุณาธิคุณ แต่เราก็ยังโชคดีที่ได้ฟังธรรมของครูบาอาจารย์ผู้เมตตาที่ได้เดินตามรอยพระบาทแล้วไม่ทอดทิ้งพวกเรา ท่านเสียสละเวลานำธรรมอันประเสริฐมาถ่ายทอด บอกแนวทางให้ อย่างชัดเจนแจ่มแจ้ง ดังเช่นที่พระอาจารย์ชานนท์ ชยนันโณ ท่านได้เมตตาแนะแนวทางในการเดินทางกลับบ้านด้วยการ



ละชั้น ๕ และรู้เท่าทันชั้น ๕ ตามที่ท่านได้อธิบายไว้เป็น
ขั้นตอนดีแล้วในหนังสือเล่มนี้แล้ว

ในงานแสดงธรรม-ปฏิบัติธรรม เป็นธรรมทาน ครั้งที่ ๓๒
ซึ่งชมรมกัลยาณธรรมได้รับความเมตตาจากพระอาจารย์ชานนท์
ชยนุโท มาเป็นหนึ่งในองค์บรรยาย ในโอกาสนี้พระอาจารย์
ได้เขียนสรุปแนวทางปฏิบัติ เรื่อง “พาจิตกลับบ้าน” มอบให้
ชมรมกัลยาณธรรม แจกเป็นธรรมทานในงานดังกล่าว ซึ่งเป็น
หนังสือที่อ่านทำความเข้าใจได้ง่าย ไม่มีศัพท์บาลียากๆ เหมาะ
สำหรับทุกท่านที่มุ่งปรารถนาจะทำความเข้าใจชั้น ๕ อันเป็น
กุญแจสำคัญในการเรียนรู้ทุกข์และออกจากทุกข์ ขอขอบคุณ
ทีมงานทุกท่านที่มีส่วนในการจัดทำหนังสือนี้ ขอกราบนมัสการ
ขอบพระคุณในความเมตตาของพระอาจารย์เป็นอย่างสูงมา
ณ ที่นี้ และหวังว่าทุกท่านจะได้รับประโยชน์จากแก่นธรรม
คำสอนอันเป็นประโยชน์ สมดังความเมตตาของพระอาจารย์
โดยทั่วกัน

ขอกราบขอบพระคุณและอนุโมทนาทุกท่าน
ทพญ. อัจฉรา กลิ่นสุวรรณ
ประธานชมรมกัลยาณธรรม

สารบัญ



แนวทางและวิธีปฏิบัติธรรมที่ถูกต้องโดยสังเขป.....	๑๑
แผนภูมิขั้นที่ ๕ (กาย-ใจ).....	๑๗
มารู้จักธาตุ ๔ ขั้นที่ ๕.....	๑๙
ฝึกดูกาย.....	๒๒
ฝึกดูใจ.....	๒๔
การทำงานของกายและใจ.....	๒๖
อวิชชาพาให้เกิด.....	๓๐
อวิชชาคือขั้นที่ ๕.....	๓๒
ทานขั้นที่ ๕.....	๓๔
กลับสู่ความไม่มี.....	๓๖
จุดจบแห่งชาติ ชรา มรณะ.....	๓๘
อย่าไปทำลายกิเลสให้เสียเวลา.....	๔๐
อยู่เหนืออสมมุติ.....	๔๒
กายใจไม่ใช่ของเรา.....	๔๖
กลับบ้านกัน.....	๔๘
ยกคัทเอาที่ดับอุปาทานในขั้นที่ ๕.....	๕๐
แกะห่วงจากจิตให้สิ้นซาก.....	๕๒
ปฏิบัติต่อไปในวิธีแห่งมรรค.....	๕๔
ถือศีลควร.....	๕๖
อยู่ด้วยความเป็นกลาง.....	๕๘
ประวัติพระอาจารย์ชานนท์ ชยนนโท.....	๖๑

“

เราดูลมหายใจเข้าไปในกายและออกจากกายนั้น
ก็เป็นเพียงแค้นหนึ่งซึ่งพัดเข้ากายพัดออกจากกาย
เป็นแค่ธาตุลม ไม่ใช่ลมหายใจของเรา
ขณะลมที่พัดเข้าสู่กายและลมพัดออกจากกาย
ก็ไม่แตกต่างอะไรกับต้นไม้ใบไม้ ซึ่งถูกลมพัด
กายของเราก็คือธาตุดิน
ต้นไม้ใบไม้ก็คือธาตุดิน
เวลาลมพัดใบไม้ หรือลมพัดเข้าสู่กาย
ให้เรารู้ว่านั่นลมกำลังพัดดิน
และกายเราไม่ได้มีแค่ธาตุดินเพียงอย่างเดียว
แต่มีธาตุน้ำชุ่มน้ำอยู่ด้วย

”



แนวทาง และวิธีปฏิบัติธรรมที่ถูกต้องโดยสังเขป



หัวใจของการปฏิบัติธรรมเพื่อความพ้นทุกข์นั้น ต้องทำความเข้าใจวิธีปฏิบัติให้ถูกต้อง ถ้าไม่รู้วิธีและแนวทาง ก็จะทำให้เสียเวลา ไปไม่ถึงจุดหมายปลายทาง หรือไม่ประสบความสำเร็จ กว่าจะลองผิดลองถูก กว่าจะเข้าใจ ก็อาจเสียเวลาไปนานสมัยเมื่อพระพุทธเจ้าท่านยังทรงพระชนม์อยู่ พระองค์ทรงเน้นสอนและแสดงโทษของการยึดมั่นอยู่ในอุปาทาน “ชั้นที่ ๕ เป็นตัวทุกข์” พระองค์ทรงแสดงธรรมเพื่อการตรัสรู้เพื่อเข้าสู่มรรคผลนิพพาน คือพระองค์จะทรงหยิบยกและแสดงธรรมในเรื่อง “อริยสัจ ๔” เป็นส่วนมาก และในการแสดงธรรม “อริยสัจ ๔” แต่ครั้งนั้นจะมีทั้งอุบาลก อุบาลิกา พระภิกษุสงฆ์และพระภิกษุณี ได้ดวงตาเห็นธรรมเป็นจำนวนมาก



ในอริยสัจ ๔ พระองค์จะทรงเน้นแสดง “ตัวสมุทัย” คือเหตุให้เกิดทุกข์ ได้แก่ “ตัณหา” ความอยากได้และความไม่ยอมขาดได้ในกองชั้น ๕ อันเป็นเหตุปัจจัยส่งผลให้เราเป็นสุขและเป็นทุกข์ เช่น เวลาชั้น ๕ เป็นสุข ก็ยึดไว้ เวลาชั้น ๕ เป็นทุกข์ ก็ผลัดไสล จึงเกิดความลำบากเพราะพยายามที่จะแก้ไข คืออยากวิ่งหนีทุกข์และอยากวิ่งหาสุข แต่โดยความเป็นจริงของสัตว์และมนุษย์ เมื่อเกิดขึ้นมาแล้ว มีแต่กองแห่งทุกข์หาความสุขไม่เจอ เท่าที่สังเกตดูมีแต่ทุกข์น้อยกว่าทุกข์มากเท่านั้นเอง ฉะนั้นจึง “มีแต่ทุกข์เท่านั้นที่เกิดขึ้น มีแต่ทุกข์เท่านั้นที่ตั้งอยู่ มีแต่ทุกข์เท่านั้นที่ดับไป”

รวมแล้วขณะที่ยังมีชีวิตคือมีชั้น ๕ อยู่ เราจะต้องอยู่กับกองแห่งทุกข์อยู่ตลอดเวลา มีวิธีเดียวที่จะไม่ทุกข์ คือไม่มาเกิดอีก เมื่อไม่มาเกิดอีกก็ไม่มีชั้น ๕ ถ้าไม่มีชั้น ๕ ก็ไม่มีทุกข์ เพราะทุกข์มีที่ชั้น ๕ ไม่ใช่มีที่จิต แต่เหตุที่มาก็คือเพราะความหลง ได้แก่ “อวิชชา” คือความไม่รู้ความจริง ไปยึดชั้น ๕ ว่าเป็นตัวเป็นตน จิตจึงเกาะติดชั้น ๕ ทำให้พาให้เวียนว่ายตายเกิดไม่รู้จักจบสิ้น และก็มาทุกข์เพราะชั้น ๕ “อยู่ทุกข์ชาติไป” นี่คือเหตุให้เกิดทุกข์

เราต้องมาทำลายเหตุของการเกิดก่อน คือทำลายความยึดมั่นถือมั่นในกองชั้น ๕ ให้ได้ และจำเป็นอย่างยิ่งที่เราต้องมาพิจารณากาย-ใจ คือชั้น ๕ นี้ โดยความเป็นของไม่เที่ยง โดย



ความเป็นทุกข์ โดยความไม่ใช่ตัวไม่ใช่ตน เพื่อให้จิตเกิดความ เบื่อหน่าย แล้วจิตจะได้ถอดถอนความยึดมั่นถือมั่นในกายใจ นี้เสียได้ จิตจะไม่หลงไปเกาะติดกับขันธ คือถอนตัวเป็นอิสระ อยู่เหนือขันธ ทั้งที่มีความทุกข์ของขันธอยู่ “แต่จิตสบาย” ไม่ทุกข์ไปกับขันธ เพราะยอมรับความจริงว่าเกิดมามีขันธก็ต้องทุกข์แบบนี้ “ไม่มีใครหนีพ้น”

จงพิจารณาว่าก่อนที่เราจะเกิดมาเป็นมนุษย์ เราก็ไม่มีรูป กายนี้มาก่อน เมื่อเกิดมามี **รูปกาย** แล้วจึงมี **เวทนา** ความ สุข ทุกข์ เฉยๆ ตามมา จึงมี **สัญญา** ความจำได้หมายรู้ตามมา จึงมี **สังขาร** ความคิดปรุงแต่งตามมา จึงมี **วิญญาณ** ความรับรู้ รับทราบตามมา เมื่อรูปกายนี้ดับ เวทณาก็ดับ สัญญาก็ดับ สังขารก็ดับ วิญญาณก็ดับ จึงไม่เหลือความเป็นเราอยู่ตรงไหน อีกเลย นี่แหละที่เราหลงกัน จึงเรียกว่า **หลงสมมุติ** หลงของ ชั่วคราว ทั้งที่ยึดเอาไว้ ก็ยึดไม่ได้ แก้ไขก็ไม่ได้ แล้วแต่เขาจะ เป็นไป และท้ายที่สุดก็ดับสลาย ตายจากไปไม่มีเหลือ และขณะ อยู่ก็เป็นทุกข์ด้วย ทุกข์ตลอดเวลาที่เราอาศัยเขาอยู่

เมื่อเรามาพิจารณาในกายใจโดยความเป็นทุกข์ และ เป็นธรรมชาติของเขา ว่าเป็นเพียงปรากฏการณ์อันหนึ่งของ ธรรมชาติ ซึ่งเป็นไปตามสภาวะของเขา โดยไม่มีใครไปบังคับ บัญชาเขาได้ แม้แต่เราผู้ที่เป็นรู้สมมุตินี้ ก็เกิดมาจากธรรมชาติ เช่นกัน หาได้เป็นตัวเป็นตนไม่ เมื่อเรามาพิจารณา กาย กับ ใจ



ว่าเป็นธรรมชาติที่เกิดขึ้น หาคความเป็นตัวเป็นตนไม่ได้ จิตก็จะปล่อยวางรูปขันธ์และนามขันธ์เสียได้ จึงต้องทำบ่อยๆ พิจารณาขันธ์ ๕ และการทำงานของขันธ์ ๕ โดยแยกให้เห็นหน้าที่แต่ละตัวและอาการต่างๆ ของเขาจนชัดเจน **มองหาและสังเกตอยู่ตลอดเวลา** เท่าที่มีเวลา โดยไม่จำเป็นต้องนั่งสมาธิเสมอไป ทำได้ทุกอิริยาบถ ไม่ว่าจะเดิน ยืน นั่ง นอน เพราะการที่เรากำหนดดูอยู่ที่กาย ก็เป็นสมาธิอยู่แล้ว แต่ไม่ได้หมายความว่าความสงบ เพราะความสงบตรัสรู้ไม่ได้ เพราะขณะที่มีความสงบ ตัวสังขารจะไม่ทำงาน เมื่อสังขารไม่ทำงานจะเกิดปัญญาไม่ได้ ต้องอาศัยการคิดค้นจึงจะรู้ความจริง

เมื่อเข้าใจความจริงแล้ว จึงปล่อยวางตัวสังขารอีกที เพราะคิดค้นจึงรู้ เมื่อรู้แล้วจึงปล่อยวางความคิดไป เพราะความคิดก็เป็นเพียง **สังขารขันธ์** เป็นของสมมุติเป็นของไม่เที่ยงเช่นกัน ทำและพิจารณาอย่างนี้ไปนานๆ ก็จะเกิดความชำนาญขึ้นเอง เมื่อชัดเจนขึ้น จิตจะยอมรับเอง และจะปล่อยวางในที่สุด ถ้ายังไม่ปล่อยวางก็ทำต่อไป จนเข้าไปเห็นความจริง แล้วจิตจะยอมรับทำซ้ำๆ โดยการหาเราในความเป็นรูป และหาเราในความเป็นนาม ว่ามีเราอยู่ตรงไหน ให้เห็นดูใน **ธาตุทั้ง ๔** ดิน น้ำ ไฟ ลม ในกายนี้ว่ามีเราอยู่ตรงไหน ในเมื่อหาเราในธาตุทั้ง ๔ ที่กายว่าไม่มีเราแล้ว ก็ยก **นามทั้ง ๔** ขึ้นมาหาว่ามีเราอยู่ตรงไหน เมื่อนามทั้ง ๔ ไม่มีเราแล้ว ก็ย้อนกลับมาหาเราใน **ตัวผู้รู้** ว่า



มีเราอยู่ตรงไหน ทั้งที่ตัวผู้รู้ก็เป็น **วิญญานชั้น** นั้นเอง ก็ไม่เที่ยงเช่นกัน เมื่อเห็นอย่างนี้จะมียะไรให้หลง เพราะทุกอย่าง เป็นสมมุติของชั้น ๕ ทั้งหมดเลย จึงต้องวางทั้งหมด จะได้ชื่อว่าปล่อยวาง**สมมุติ** เพื่อเข้าสู่ความเป็น**วิมุตติ** คือหลุดพ้นจากการยึดมั่นในสมมุติทั้งปวง...



.....

มองหาและสังเกตอยู่ตลอดเวลา เท่าที่มีเวลา
 โดยไม่จำเป็นต้องนั่งสมาธิเสมอไป
 ทำได้ทุกอิริยาบถ ไม่ว่าจะเดิน ยืน นั่ง นอน
 เพราะการที่เรากำหนดดูอยู่ที่กาย ก็เป็นสมาธิอยู่แล้ว
 แต่ไม่ได้หมายเอาความสงบ
 เพราะความสงบตรัสรู้ไม่ได้
 เพราะขณะที่มีความสงบ ตัวสังขารจะไม่ทำงาน
 เมื่อสังขารไม่ทำงาน จะเกิดปัญญาไม่ได้
 ต้องอาศัยการคิดค้นจึงจะรู้ความจริง

.....

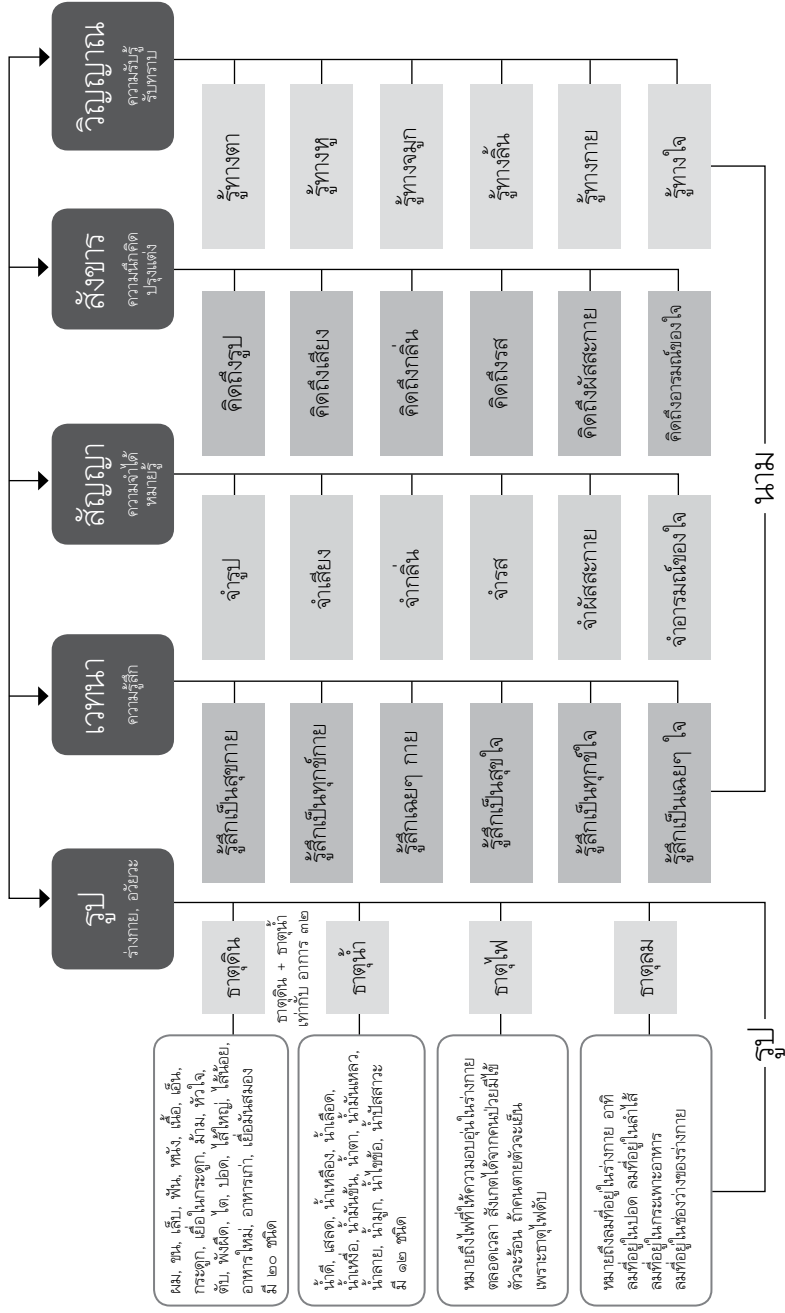




ขณะที่ยังมีชีวิตคือมีขันธ ๕ อยู่
เราจะต้องอยู่กับกองแห่งทุกข์อยู่ตลอด
มีวิธีเดียวที่จะไม่ทุกข์ คือไม่มาเกิดอีก
เมื่อไม่มาเกิดอีกก็ไม่มีขันธ
ถ้าไม่มีขันธก็ไม่มีความทุกข์ เพราะทุกข์มีที่ขันธไม่ใช่มีที่จิต
แต่เหตุที่มาเกิดเพราะความหลง ได้แก่ “อวิชชา”
คือความไม่รู้ความจริง ไปยึดขันธ ๕ ว่าเป็นตัวตน
จิตจึงเกาะติดขันธ ๕
ทำให้พาให้เวียนว่ายตายเกิดไม่รู้จักจบสิ้น
และก็มีทุกข์เพราะขันธ ๕ อยู่ทุกชาติไป
นี่คือเหตุให้เกิดทุกข์
เราต้องมาทำลายเหตุของการเกิด
คือทำลายความยึดมั่นถือมั่นในกองขันธ ๕ เสีย



แผนภูมิขั้น ๕ (กาย-ใจ)



นาม

รูป



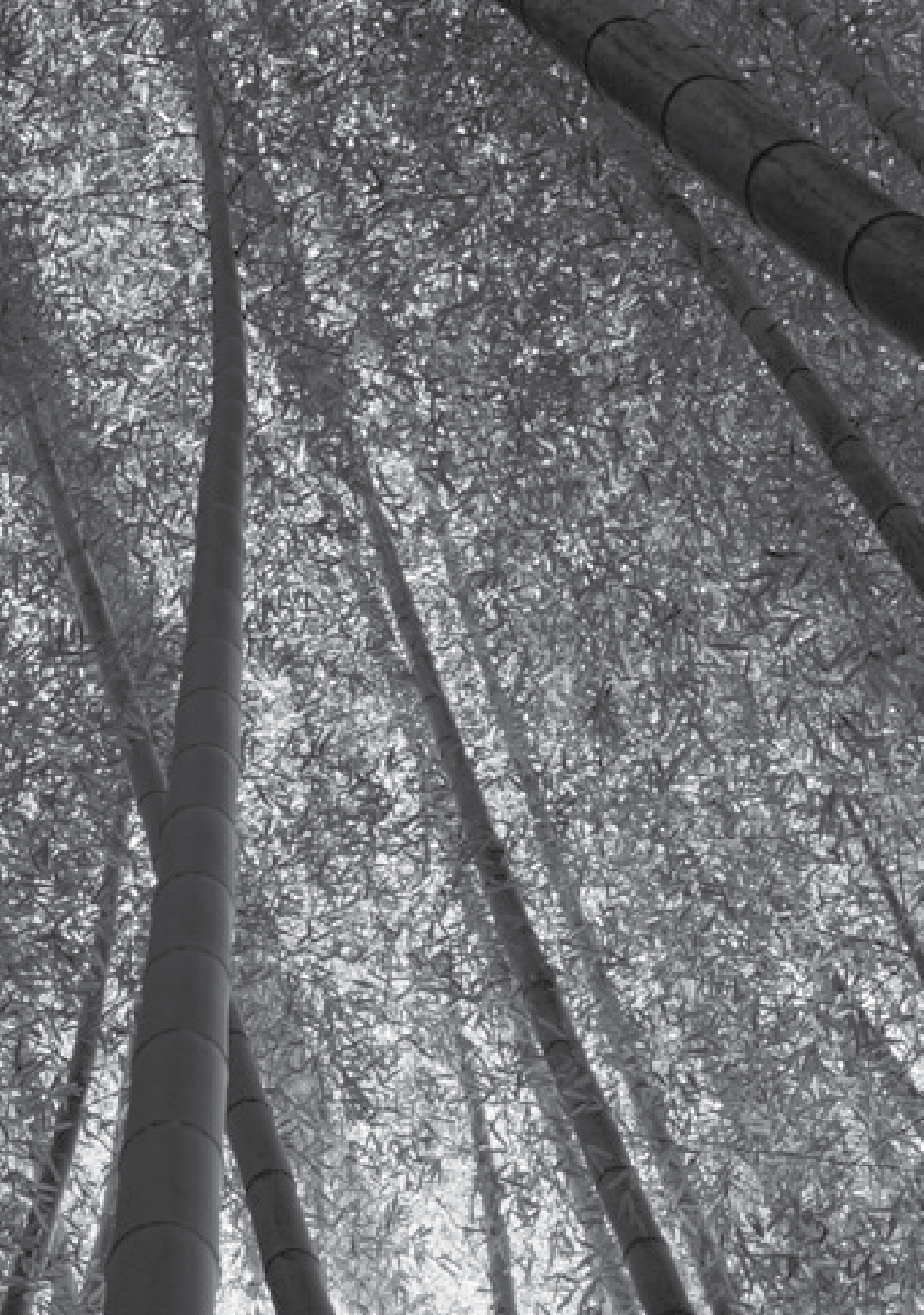
มารู้จักธาตุ ๔ ชั้น ๕



ในเบื้องต้นนั้นให้ทุกท่านจงมาเรียนรู้และทำความเข้าใจในเรื่องธาตุ ๔ ชั้น ๕ กันให้มากๆ ก่อน เพื่อจะเข้าไปรู้ความจริงว่าที่แท้ชั้น ธาตุ ๔ ชั้น ๕ ที่มีอยู่ในกายใจเรานั้น เป็นเพียงแค่ธรรมชาติหนึ่งซึ่งเรามาอาศัย และธรรมชาติที่เรามาอาศัยนี้ เขาอยู่อย่างเป็นธรรมชาติ ซึ่งมีกฎธรรมชาติของเขา คือ อยู่ใต้กฎแห่งไตรลักษณ์ และกฎแห่งไตรลักษณ์นี้ก็คือปรากฏการณ์ของธรรมชาติ ซึ่งมีความเป็นปกติธรรมดา ธาตุทั้ง ๔ มีหน้าที่อะไร ชั้นทั้ง ๕ มีหน้าที่อะไร เราต้องแยกให้ออกระหว่าง **ชั้น ๔ กับ จิต หรือระหว่างกาย ใจ และจิต** กายส่วนหนึ่ง ใจส่วนหนึ่ง จิตส่วนหนึ่ง ต้องเข้าใจในคุณสมบัติ ในหน้าที่ของ กาย ใจ และจิต ด้วยการมาเรียนรู้ว่า สภาวะของกายคืออะไร



สภาวะของใจคืออะไร และสภาวะของจิตคืออะไร การทำงานของร่างกายเขามีหน้าที่อย่างไร กายที่รวมตัวมาจากธาตุ ๔ ดิน น้ำ ไฟ ลม เขาทำหน้าที่อย่างไร แล้วสภาวะของใจเขามีอาการอย่างไร มีสภาวะใดบ้าง เราต้องมาสังเกตและคอยแยกการทำงานของเขา โดยเข้าไปเรียนรู้การทำงานของเขา แยกให้ออกว่าอะไรคือกาย อะไรคือใจ และอะไรคือจิต เมื่อเราเข้าใจว่าอะไรคือกาย อะไรคือใจ และอะไรคือจิตแล้ว หลังจากนั้นเราก็มารู้ว่าการทำงานของเขาในชีวิตประจำวัน ในระหว่างวันว่าเขาทำงานอย่างไร เราเฝ้าดู เฝ้ารู้ เฝ้าสังเกตการทำงานของธาตุ ๔ และในขณะที่เราเฝ้าสังเกตการณ์ความเคลื่อนไหวของกายนั้น เราไม่ได้ดูเพียงแค่การเคลื่อนไหวของกายอย่างเดียว แต่ให้หมายว่าเป็นธาตุ ๔ กำลังเคลื่อนไหว นี่คือการเจริญมรรค ให้เราเจริญด้วยมรรค มรรคองค์ ๘ ย่อลงเหลือสาม คือ สติ สมาธิ ปัญญา ดังนั้นมรรคองค์ ๘ ที่เราจะใช้ต่อไปคือสามองค์มรรคเป็นหลัก คือ สติ สมาธิ ปัญญา เป็นการเจริญมรรคด้วยการดูกายเคลื่อนไหวเท่าที่จะเป็นไปได้





ฝึกดูกาย



การดูกายสามารถดูได้ทุกขณะ ทั้ง ยืน เดิน นั่ง นอน โดยดูได้ทั้งขณะที่หยุดนิ่งและเคลื่อนไหว ดูให้เห็นโดยความเป็นธาตุว่าเป็น ดิน น้ำ ไฟ ลม เช่น ขณะที่เคลื่อนไหว ให้เห็นว่าไม่ใช่เพียงกายเท่านั้นที่เคลื่อนไหว แต่ให้เห็นว่านั่นคือธาตุ ๔ กำลังเคลื่อนไหว เหมือนเครื่องจักรกลกำลังทำงานอยู่ ในขณะที่เราหายใจเข้าก็ให้รู้ว่าธาตุลมกำลังเคลื่อนเข้า เราหายใจออกก็ให้รู้ว่าธาตุลมกำลังเคลื่อนออก เห็นการทำงานของธาตุลม เหมือนลมที่พัดใบไม้ซึ่งเป็นธรรมชาติที่เขาพัดอยู่ตลอดเวลา เราก็ไม่ได้ให้ค่า ให้ความหมายของลมที่พัดผ่านไป เราดูลมหายใจเข้าไปในกาย และออกจากกายนั้นก็ เป็นเพียงแค่ลมหนึ่งซึ่งพัดเข้ากาย พัดออกจากกาย เป็นแค่ธาตุลม ไม่ใช่ลมหายใจของเรา ขณะลมที่พัดเข้าสู่กายและลมพัดออกจากกายก็ไม่แตกต่างอะไรกับต้นไม้ม้วนๆ ซึ่งถูกลมพัด กายของเราก็คือธาตุดิน ต้นไม้ม้วนๆก็คือธาตุดิน เวลาลมพัดใบไม้ หรือลมพัดเข้าสู่กาย ให้เรารู่ว่านั่นลมกำลังพัดดิน และกายเราไม่ได้มีแค่ธาตุดินเพียงอย่างเดียว แต่มีธาตุน้ำชุ่มฉ่ำอยู่ด้วย เวลาเรากลื่นน้ำลาย เวล่าน้ำเหงื่อไหลออก เวล่าน้ำมูกไหล ให้รู้เถิดว่าขณะนั้นธาตุน้ำกำลังไหลซึมเข้าไหลซึมออก แม้เวลาเรดื่มน้ำเราก็จึงรู่ว่านั่นเรากำลังเติมน้ำให้กับธาตุดิน



เหมือนว่าเรากำลังรดน้ำให้กับต้นไม้ ต้นไม้จึงเจริญงอกงามได้ที่ร่างกายเราเจริญงอกงามได้ เพราะอาศัยน้ำที่คอยเติมให้กายอยู่ทุกวัน ไม่ต่างอะไรกับเวลาเราใส่ปุ๋ยให้กับต้นไม้ ต้นไม้จึงงอกมาได้เพราะเราใส่ปุ๋ย การที่เราเติมอาหารให้กับร่างกายจะเป็นพืชผักผลไม้หรือเนื้อสัตว์ต่างๆ นั่นก็คือเรากำลังเติมปุ๋ยให้กับธาตุดินคือกาย เราไม่ได้บริโภคอาหารเพื่อความเมามันเพื่อความสนุกสนาน หรือเพื่อความเอร็ดอร่อย แต่เป็นไปเพื่อดับทุกข์เวทนาคือความทิว พิจารณาว่าเรากำลังเติมปุ๋ยให้กับธาตุดิน เมื่อเราเติมปุ๋ยให้กับธาตุดินแล้ว ธาตุดินก็เจริญเติบโต จึงเห็นว่าร่างกายของเราเจริญเติบโตอยู่ตลอดเวลาทุกวัน ผมของเราก็ยาวออกมา เล็บของเราก็งอกยาวออกมา เราจึงต้องตัดเล็บตัดผมบ่อยๆ ฉะนั้นปุ๋ยที่เราเติมให้กับร่างกายก็เป็นการเพิ่มเซลล์ใหม่ให้เกิดขึ้น เซลล์ใหม่เกิดขึ้น เซลล์เก่าก็ตายไปร่างกายเราก็ไม่แตกต่างอะไรกับต้นไม้ **จงมองให้เห็นกายเป็นเพียงแคธาตุ และต้นไม้ก็ไม่ได้มีเพียงแค่น้ำ หรือดินอย่างเดียว ต้องมีแสงแดด ความร้อนด้วย ถ้าขาดแสงแดดแล้วต้นไม้ก็จะไม่โต ฉะนั้นร่างกายก็ต้องอาศัยธาตุไฟเป็นตัวเร่ง ตัวเผาผลาญอาหาร เผาผลาญน้ำ ให้กายเรามีการเจริญเติบโตเกิดขึ้น จงพิจารณาวจรภายในกายอย่างนี้**



ฝ้าดูใจ



เมื่อเราเข้าใจการทำงานของกายแล้ว เราก็จะยกใจขึ้นมาพิจารณา **ใจของเรามี ๔ อากา**ร คือ **มีความรู้สึก มีความจำ มีความคิด และมีตัวรู้** จงแยกให้ออกว่าใจเขาทำงานอย่างไร หน้าที่ของความรู้สึก เขาก็แค่รู้สึกอย่างเดียว หน้าที่ของความจำ เขาก็จำอย่างเดียว หน้าที่ของความคิด เขาก็คิดอย่างเดียว หน้าที่ของตัวรู้ เขาก็รู้อย่างเดียว เขาไม่ได้แทรกแซงกันเลย ฉะนั้นรู้นี้ก็รู้สึกแต่ว่ารู้ เขาไม่ได้แทรกแซงในความคิด เขาไม่ได้แทรกแซงในความจำ และรู้นี้ก็ไม่ได้แทรกแซงในความรู้สึก ความรู้สึกก็เช่นกันก็คนละส่วนกับรู้ ความจำก็คนละส่วนกับรู้ ความคิดก็คนละส่วนกับรู้ คิดก็คิดไปแต่เขาไม่มีความรู้สึกอะไรเลย แต่หน้าที่ของความรู้สึกกลับเป็นอีกตัวที่มีแค่ความรู้สึกเท่านั้น ความจำก็มีหน้าที่จำเท่านั้นแต่เขาไม่รู้สึกอะไร ความรู้สึกกับความจำก็คนละตัวกัน เราจึงพยายามแยกหน้าที่ของใจที่เขาทำหน้าที่แตกต่างกันไป เหมือนเราทำงานอยู่ในออฟฟิศก็มีหลายแผนก มีแผนกอะไรบ้าง เราก็จะแยกเอา แผนกจัดซื้อ แผนกฝ่ายขาย แผนกการตลาด แผนกบัญชี เขาไม่แทรกแซงกัน แล้วฝ่ายผลิตก็คือฝ่ายผลิตไม่แทรกแซงกัน ฝ่ายบัญชีก็คือหน้าที่จดจำบันทึก รายรับรายจ่าย ฝ่ายผลิตก็คือกองคลังขาย เขาก็จะผลิตความจำขึ้นมา ฝ่ายรู้ก็คือผู้จัดการ คอยดูแลดูน้องทำงาน แต่เขาไม่ได้เป็น



ผู้ผลิต เขานั่งอยู่เฉยๆ ผู้จัดการไม่ได้เห็น้อยอะไรเลย แค่นั่งดูเฉยๆ แต่ลูกน้องทำงาน นี่คือการงานของใจเป็นอย่างนี้ เรา ก็ดูการทำงานของเขาเหมือนว่าเราเป็นผู้ดู ผู้รู้ อย่าแทรกแซงการทำงานของเขา รู้ความรู้สึก รู้ความจำ รู้ความคิด และรู้ในรู้ ซึ่งเขาทำหน้าที่แตกต่างกันไป เหมือนเราดูธาตุ ๔ เราดูธาตุ ๔ ด้วยความเป็นกลางๆ โดยที่เราไม่ได้แทรกแซงในธาตุ ๔ และ มาดูการทำงานของใจ โดยที่เราไม่ได้ไปแทรกแซงการทำงานของใจ เห็นการเกิดดับของเขา ทำอย่างนี้บ่อยๆ เข้า นั่นแหละ เราจะเข้าใจวิธีการทำงานของใจ



กิเลสมีอยู่เพียงตัวเดียวเท่านั้น
คืออุปาทานความยึดมั่นถือมั่นต่างหากละที่เป็นกิเลส
เพราะเรายึดสิ่งใดสิ่งนั้นเป็นทุกข์
หากว่าเรามีสิ่งใด แล้วเราไม่ยึดในสิ่งนั้นๆ
เราก็ไม่ทุกข์
ตัวที่ทำให้ทุกข์แท้จริงคืออุปาทาน
แล้วตัวอุปาทานที่ทำให้เราทุกข์
ก็คือกิเลสนั่นเอง





การทำงานของกายและใจ



กายของเราก็มีแค่ธาตุ ๔ ดิน น้ำ ไฟ ลม และภายในธาตุ ๔ ก็มีเพียงแค่ ๒ ธาตุที่เราสามารถเห็นได้ ก็คือธาตุดินกับธาตุน้ำ เราจึงแยกเป็น ๒ กลุ่มหลักๆ ที่เราเห็นและจับต้องได้ ก็คือกลุ่มของธาตุดินมี ๒๐ ชนิด และกลุ่มของธาตุน้ำมี ๑๒ ชนิด พิจารณากลุ่มของธาตุดิน โดยเห็นรูปร่างลักษณะ สีของธาตุน้ำ โดยยกผมขึ้นมาก่อน เห็นผมของเราเป็นเส้นๆ ว่าสีอะไร ก็พิจารณาตามสีที่เราเข้าใจ เมื่อพิจารณาลักษณะของผมแล้ว จึงพิจารณาลักษณะสีของผม แล้วพิจารณาถึงกลิ่นของผมให้ครบหมด ลักษณะรูปของผม สีของผม และกลิ่นของผม เวลาไม่สระผม กลิ่นเป็นอย่างไร พิจารณาถึงกลิ่นของเขา พิจารณาให้ละเอียดตรงนี้ คนก็เช่นกัน พิจารณาลักษณะของคน สีของคน และกลิ่นของคน เล็บ ยกขึ้นมาพิจารณาลักษณะของเล็บ สีของเล็บ และกลิ่นของเล็บ ฟัน ยกฟันขึ้นมาพิจารณาลักษณะของฟัน สีของฟัน และกลิ่นของฟัน หนัง ยกหนังขึ้นมาพิจารณาลักษณะของหนังเป็นผืนๆ สีของหนัง และกลิ่นของหนัง เนื้อ ก็ยกเนื้อขึ้นมาพิจารณาลักษณะของเนื้อ สีของเนื้อ และกลิ่นของเนื้อ ให้เห็นโดยความเป็นจริง เอ็น เส้นเอ็นที่อยู่ในร่างกาย ที่เขาร้อยรัดร่างกาย ยึดร่างกายเอาไว้ ยึดตามข้อกระดูก ยึดกระดูกเราไว้ให้เป็นโครงสร้างขึ้นมา เราก็พิจารณา



ถึงลักษณะของเอ็น สีของเอ็น และกลิ่นของเอ็น กระดูก ก็ยกกระดูกขึ้นมาพิจารณา ลักษณะของกระดูกตั้งแต่กระดูกปลายเท้าถึงกระดูกศีรษะ ลักษณะของกระดูก สีของกระดูก และกลิ่นของกระดูก เยื่อในกระดูก เราก็ยกกระดูกขึ้นมาพิจารณาภายในกระดูกนั้นจะเป็นโพรง เป็นเยื่อในกระดูกเหมือนพองน้ำ จึงพิจารณาเยื่อในกระดูก สีของเขา และกลิ่นของเขา ม้าม ก็ยกม้ามขึ้นมาพิจารณา ลักษณะของม้าม สีของม้าม และกลิ่นของม้าม ตับ เราก็ยกตับขึ้นมาพิจารณา พิจารณาลักษณะของตับ สีของตับ และกลิ่นของตับ และยกปอดขึ้นมาพิจารณา พิจารณาลักษณะของปอด กลิ่นของปอด และสีของปอด หัวใจ เราก็ยกหัวใจขึ้นมาพิจารณา พิจารณาลักษณะของหัวใจ สีของหัวใจ และกลิ่นของหัวใจ ใสน้อยใสมาก เรา ก็ยกขึ้นมาพิจารณา ลักษณะของใสน้อยใสมาก สีของใสน้อยใสมาก และกลิ่นของใสน้อยใสมาก อาหารเก่าและอาหารใหม่ก็ยกขึ้นมาพิจารณา ลักษณะของอาหารเก่าและอาหารใหม่ ทั้งสี และกลิ่นของอาหารเก่าและอาหารใหม่ เยื่อในสมองก็คือมันสมอง พิจารณาเห็นลักษณะของสมอง กลิ่นของสมอง และสีของสมอง นี้เรียกว่าธาตุดิน ๒๐ ชนิด การพิจารณาธาตุน้ำก็ไม่ต่างจากธาตุดิน จึงพิจารณาลักษณะเดียวกัน น้ำดีมันสีอะไร ลักษณะเป็นอย่างไร กลิ่นเป็นอย่างไร พิจารณาไปให้หมดในร่างกาย น้ำเลือด น้ำเหลือง น้ำเสลด น้ำลาย ไชมันชั้น ไชมันเหลว พิจารณาให้หมดตรงนี้ นั่นเราจะได้ไม่หลงเขาในความสวดย ความงาม แล้วเราจะเห็นว่าทั้งสีและกลิ่นก็ดี ธาตุดิน ธาตุน้ำ



ทั้งหมดเป็นเพียงสภาวะธาตุ ซึ่งรวมตัวมาจากพืชผักผลไม้และเนื้อสัตว์ต่างๆ เมื่อเราเข้าใจอาการของธาตุ ๔ จนสมบูรณ์แล้วก็ยกใจขึ้นมาพิจารณาการทำงานของเขา ซึ่งได้กล่าวไว้แล้วว่าเขามีหน้าที่จำ ก็ให้สังเกตอาการจำว่าเขาจำอย่างไร รู้ในปัจจุบันในขณะที่เขาจำ และความรู้สึกเขารู้สึกอย่างไร เราจับในความรู้สึกของปัจจุบันนั้นๆ ว่าขณะที่เขาเป็นทุกข์ อาการของทุกข์นั้นเป็นอย่างไร และอาการของสุขนั้นเขาสุขอย่างไร อาการที่เขาเฉยๆ เขาเฉยอย่างไร นี่เขาเรียกว่าความรู้สึก และยกความจำขึ้นมาดูว่าเวลาเขาจำ เขาเป็นลักษณะใด เวลาเขาจำไม่ได้ เขาเป็นเช่นไร คิด ก็มาเฝ้าดูความคิด เวลาเขาคิดโน่นคิดนี่ คิดดี คิดชั่วเป็นอย่างไร เวลาเขาคิดและเวลาเขาไม่คิดเป็นอย่างไร แล้วมาเฝ้าดูตัวรู้ ตัวรู้นี้ก็รู้ได้สารพัด เวลาที่เขารู้เป็นอย่างไร และเวลาที่เขาไม่รู้เป็นอย่างไร นี่คือการดูการทำงานของกายและใจ



ใจของเรามี ๔ อาการ คือ
มีความรู้สึก มีความจำ มีความคิด และมีตัวรู้
จงแยกให้ออกว่าใจเขาทำงานอย่างไร







อวิชชาพาให้เกิด



ขณะที่กายใจทำงาน ตัวจิตนั้นเขาไม่ได้ทำอะไรเลย จิตนั้นไม่มีอาการ ไม่มีความรู้สึก ไม่มีความคิด และไม่มีตัวรู้ แต่มีหน้าที่เพียงแค่ส่งกระแสคลื่น ทำให้มีความรู้สึกได้ ทำให้มีความจำได้ ให้มีความคิดได้ ให้มีรู้ได้ เป็นตัวกระตุ้นเฉยๆ แต่ตัวเขาเองไม่ได้ทำอะไรเลย เพราะจิตดวงนี้เป็นเพียงแค่พลังงาน ซึ่งพลังงานนี้เขาไม่ได้เป็นอะไรเลย แต่มีอยู่ในกาย มีอยู่ในใจ เพราะว่าจิตเขามีความลุ่มหลงอยู่กับกายใจมาหลายภพหลายชาติไม่อาจนับได้ เขาเวียนน่วยตายเกิดอยู่กับกายใจ เพราะความลุ่มหลงแห่งอวิชชาจึงไปเกิดกับกายใจ แล้วก็ต้องมาทุกข์ เพราะกายใจอยู่นับชาติไม่ถ้วน เพราะเขาหลงในกายใจ แต่ตัวเขาเองเขาไม่ได้มีอะไรเลย ฉะนั้นเมื่อตัวเขาเองไม่มีอะไร เขาก็ควรจะอยู่ในที่ที่เขาไม่มีอะไร แต่เพราะความหลงในวิภวสังสารที่ทำให้ดวงจิตนี้ไปเกาะติดอยู่กับกองสังขารของรูปนามขั้นที่ ๕ อยู่ในภพน้อยภพใหญ่ เป็นความหลงระเริงเปลิดเพลินไปกับรูป รส กลิ่น เสียง โผฏฐัพพะ และธรรมารมณ์ เปลิดเพลินไปกับธาตุ ๔ เปลิดเพลินไปกับขั้นที่ ๕ จิตดวงนี้จึงถูกอวิชชาปิดบัง ครอบงำอยู่ เขาจึงไม่สามารถเล็ดลอดออกจากบ่วงและวิภวสังสารได้ ทั้งๆ ที่เขารู้ว่ามันทุกข์ แต่จิตที่เป็นอวิชชานั้นเขาจะหลงเปลิดเพลินไปกับรูป รส กลิ่น เสียง สัมผัสที่เป็นกามคุณ



หลงระเริงไปกับธาตุทั้ง ๔ คือ รูป ที่ประกอบไปด้วย ดิน น้ำ ไฟ ลม หลงระเริงไปกับนามทั้ง ๔ ก็คือ เวทนา สัญญา สังขาร วิญญาณ ที่เขาอาศัยอยู่ และเขาก็ยึดติดกับรูป เวทนา สัญญา สังขาร วิญญาณ เป็นที่มาของความทุกข์ทั้งหลายทั้งปวง แต่ที่ที่จิตควรอยู่คืออยู่ในที่ที่ไม่มีอะไร ซึ่งเป็นที่ที่ปลอดภัยจากรูป ปลอดภัยจากเวทนา ปลอดภัยจากสัญญา ปลอดภัยจากสังขาร ปลอดภัยจากวิญญาณ เมื่อปลอดภัยจากรูป เวทนา สัญญา สังขาร วิญญาณแล้ว เขาจะปลอดภัยจากกิเลสทั้งปวง ก็คือ ราคะ โทสะ โมหะ



จงมองให้เห็นกายเป็นเพียงแค่อธาตุ
และต้นไม้ก็ไม่ได้มีเพียงแค่น้ำหรือดินอย่างเดียว
ต้องมีแสงแดด ความร้อนด้วย
ถ้าขาดแสงแดดแล้วต้นไม้ก็ไม่ได้โต
ฉะนั้นร่างกายก็ต้องอาศัยธาตุไฟ
เป็นตัวเร่ง ตัวเผาผลาญอาหาร เผาผลาญน้ำ
ให้กายเรามีการเจริญเติบโตเกิดขึ้น
จงพิจารณาจงจรภายในกายอย่างนี้





อวิชชาคือขันธ ๕



การปฏิบัติที่ผ่านมา ที่ปฏิบัติแล้วไม่ก้าวหน้าเป็นเพราะว่าเราเข้าใจกันผิดว่าจะปฏิบัติเพื่อเข้าไปทำลายกิเลส คือไฟทั้ง ๓ กอง ได้แก่ ราคะ โทสะ โมหะ ทำให้ที่ผ่านมาเราต่างอาศัยสติ อาศัยสมาธิ อาศัยปัญญา เพื่อไปทำลายกิเลส ๓ กองนั้นให้หมดไปหรือทำให้เบาบางลงไป เพื่อจะได้เข้าสู่มรรคผลนิพพานนั้น จึงการปฏิบัติที่ผิดวิธี เพราะเมื่อเราเข้าสมาธิไปพัก กิเลสมันก็มอดลง พอเราออกจากสมาธิ กิเลสมันก็เกิดขึ้นอีก **ฉะนั้นสมาธินี้ก็** เป็นเพียงแค่ตัวกดทับกิเลสไม่ให้มันทำงานชั่วคราว เหมือนกึนยาระงับแก้ปวด พอหมดฤทธิ์ยาแล้วก็กลับมาปวดเหมือนเดิม เราจึงต้องกึนยาบ่อยๆ เหมือนกับเราต้องมานั่งทำสมาธิบ่อยๆ มันจึงต้องทำไม่มีรู้จักจบสิ้น แต่การใช้ปัญญาเข้าไปทำลายล้างก็เหมือนการผ่าตัด เรามาผ่าตัดดวงจรของอวิชชา ทำลายล้างอวิชชาด้วยการเข้าไปทำลายสิ่งที่มันทำให้เกิดกิเลส และสิ่งที่ทำให้เกิดกิเลสก็คือขันธ ๕ ดังนั้นเราไม่ต้องเข้าไปทำลายกิเลสกันให้เสียเวลาเพราะเราทำลายไม่ได้ แต่เราจงเข้าไปทำลายขันธ ๕ คือ รูป เวทนา สัญญา สังขาร วิญญาณ ก็คือทำลายกายใจ เมื่อเรามาทำลายความยึดมั่นถือมั่นในกายใจได้แล้ว นั่นคือการทำลายกิเลส คือการทำลายภพและชาติ ชาติ ชรา มรณะ เกิดขึ้นได้เพราะอวิชชา และอวิชชาคืออะไร อวิชชาก็คือขันธ ๕ ซึ่งพาให้



เกิด เพราะมีชั้น ๕ จึงมีกongsang เพราะมีกongsang จึงมี
 รูปนาม เพราะมีรูปมีนามจึงมีตา หู จมูก ลิ้น กาย ใจ เพราะ
 มีตา หู จมูก ลิ้น กาย ใจ จึงมีผัสสะ เพราะมีผัสสะจึงทำให้
 เกิดเวทนา เพราะมีเวทนาจึงทำให้เกิดตัณหา เพราะมีตัณหาจึง
 ทำให้เกิดอุปาทาน เพราะมีอุปาทานจึงทำให้เกิดภพชาติ เพราะ
 มีภพมีชาติจึงมีชราและมรณะ **วิธีที่เราจะเข้าไปตัดวงจรของชาติ
 ชรา มรณะ ก็คือต้องตัดที่อวิชชา คือชั้น ๕** หากเราไม่มีชั้น
 ๕ แล้ว มาทำลายความยึดมั่นถือมั่นในชั้น ๕ แล้ว กongsang
 ก็ไม่มี เมื่อไม่มีกongsangแล้ว รูปนามก็ไม่มี เมื่อไม่มีรูปนาม
 แล้ว ก็ไม่มีตา หู จมูก ลิ้น กาย ใจ เมื่อไม่มีตา หู จมูก ลิ้น
 กาย ใจแล้ว ก็จึงไม่มีผัสสะ เมื่อไม่มีผัสสะเกิดขึ้น เวทนาจึง
 ไม่มี เมื่อไม่มีเวทนาแล้ว ตัณหาก็ไม่มี เมื่อไม่มีตัณหา ก็จึงไม่มี
 อุปาทาน เมื่อไม่มีอุปาทานแล้ว ก็ไม่มีภพ ไม่มีชาติ เมื่อไม่มี
 ชาติแล้ว ชราและมรณะ มันจะเกิดจากไหน นี่คืวงจรของ
 ปฏิจจสมุปบาท



ทานขันธ์ ๕



เราต้องเข้าไปทำลายตัวอวิชชาคือขันธ์ ๕ เพื่อถอดถอนอวิชชาออกจากจิต ด้วยการเข้าไปเฝ้าดู การทำงานของขันธ์ ๕ จึงจะเห็นขันธ์ ๕ นี้ล้วนเป็นอนิจจัง ทุกขัง อนัตตา เพื่อไปกะเทาะเปลือกของจิตออกเสียจนเหลือแต่จิตล้วนๆ ซึ่งเขาไม่มีอะไร ซึ่งเราจะได้กลับบ้านเสียที่ บ้านที่เราควรจะอยู่ ก็คือแดนที่ไม่มีอะไรเลย คือพระนิพพาน เพราะฉะนั้นเราจงตามหาดวงจิตให้เจอและทำลายเปลือกของจิตเสีย เพื่อนำจิตของเราดวงนี้กลับบ้าน บ้านที่เราไม่ต้องแก่ บ้านที่เราไม่ต้องเจ็บ บ้านที่เราไม่ต้องตาย ก็คือเป็นบ้านที่ปลอดภัยที่สุด ซึ่งพระพุทธรูปเจ้าทุกๆ พระองค์ท่านอยู่ที่นั่น พระปัจเจกพุทธเจ้าทุกพระองค์ท่านก็อยู่ที่นั่น พระอริยสงฆ์ของพระพุทธรูปเจ้าทุกๆ พระองค์ท่านก็อยู่ที่นั่น เป็นที่อยู่ของจิตล้วนๆ ซึ่งไม่มีรูป ไม่มีนาม ไม่มีกาย ไม่มีใจ ไม่มีขันธ์ ๕ ใดๆ ทั้งสิ้นเลย การทำทานที่สูงที่สุดคืออภัยทานและธรรมทาน เราเคยสละทรัพย์สมบัติส่วนตัวเพื่อบริจาคทาน เพื่อให้เราไม่ตระหนี่ แต่เราเคยทานสิ่งที่ล้ำค่าบ้างหรือเปล่า หากเรามาทานสิ่งนี้ จะได้อานิสงส์มหาศาล สิ่งล้ำค่าที่เราหวงแหนที่สุดคืออะไร ก็คือกายกับใจ จงเอากายใจของเรามาทานให้กับพระพุทธรูป ก็คือเอาขันธ์ ๕ มาบริจาคทานเสีย จงสละคืนรูปให้กับรูป



สละคืนเวทนาให้กับเวทนา สละคืนสัญญาให้กับสัญญา สละคืน
สังขารให้กับสังขาร สละคืนวิญญูณให้กับวิญญูณ แล้วน้อม
รวมสภาวะทั้งหมดของขันธ ๕ มอบถวายให้กับพระพุทธองค์
เป็นพุทธบูชา ถ้าเรากล้าบริจาคขันธ ๕ กล้าทานขันธ ๕ แล้ว
นั่นคืออานิสงส์มหาศาลเป็นทานสูงสุด ซึ่งพระพุทธเจ้าทุกๆ
พระองค์ท่านทรงทานมาตลอด



กล้าบริจาคขันธ ๕ หรือเปล่า
กล้าทานขันธ ๕ กล้าที่จะยกคิกเอาถ่วง
ถ้าใครกล้าทานขันธ ๕
กล้าบริจาคขันธ ๕ ได้นั้นแหละ
ก็เลสทั้งหลายทั้งปวง
ภพชาติทั้งหลายทั้งปวง ดับหมด
อย่าไปเสียดายเลย กายใจ ขันธ ๕
ที่เราต้องพาเวียนว่ายตายเกิดอันนี้
เราทุกข์กับเขามาขนาดไหน

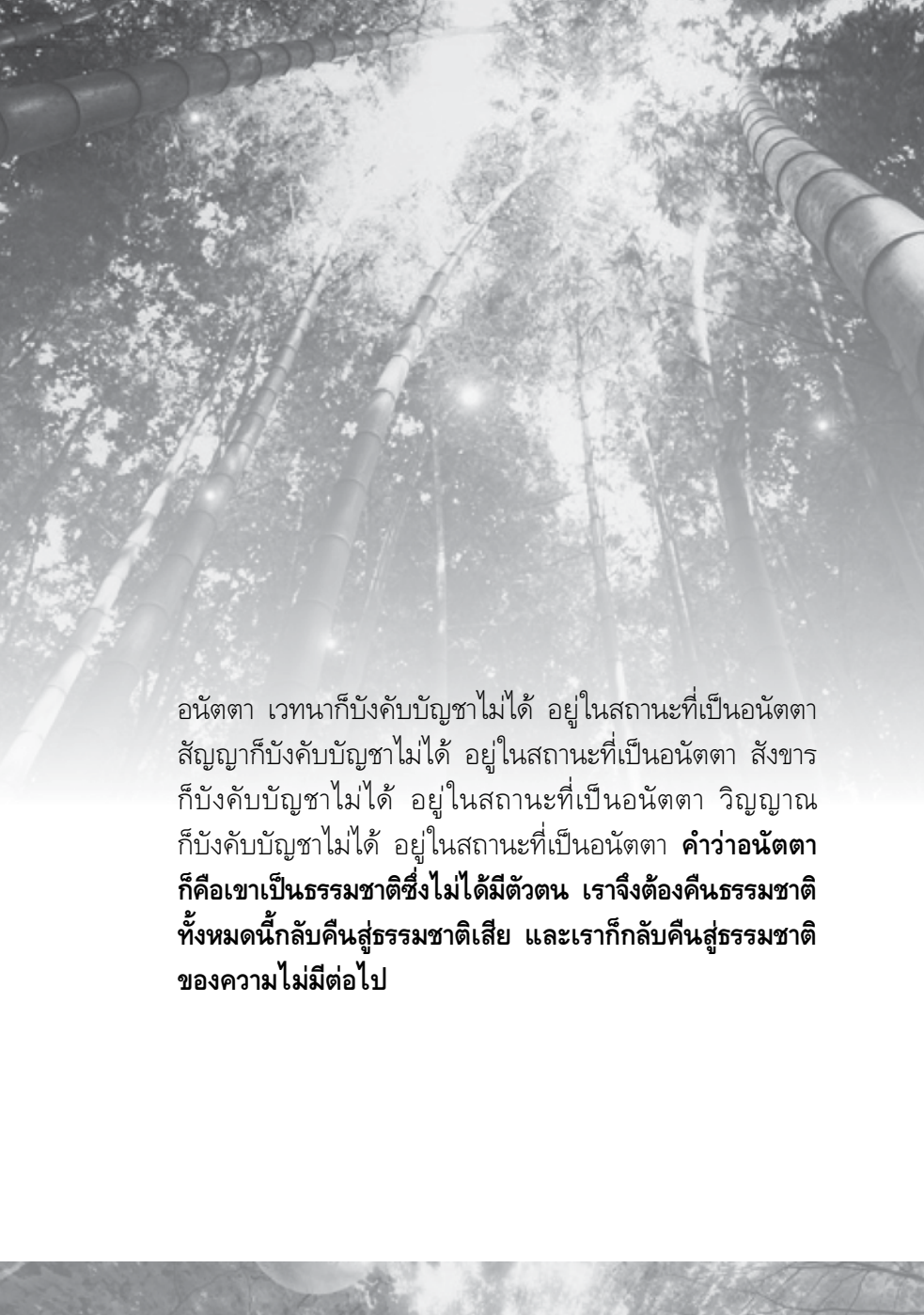




กลับสู่ความไม่มี



ก่อนที่พระพุทธองค์จะได้ตรัสรู้เป็นพระพุทธเจ้า พระองค์ทรงควักดวงตาของพระองค์บริจาคไปมากกว่าดวงดาวบนท้องฟ้าเสียอีก น้ำเลือดที่บริจาคไปมากกว่าน้ำในมหาสมุทรกว่าพระองค์จะเป็นพระพุทธเจ้าได้ เพราะฉะนั้นเรามีเพียงแค่ธาตุ ๔ ชั้น ๕ เราจกทานคืนสู่ธรรมชาติ โดยการถวายเป็นพุทธานุชาเสว เราจะได้ไม่กลับมาใช้มันอีกชั่วอนันตกาล เพื่อจะได้้นำจิตดวงนี้กลับบ้านไปอยู่กับพระพุทธองค์ ซึ่งท่านอยู่ในสถานที่นั้นโดยไม่ได้มีรูปนาม ไม่ได้มีอะไรเลย แม้แต่สภาวะที่ว่าเป็นพระพุทธเจ้าก็ไม่มี มีแต่ความบริสุทธิ์ของจิตล้วนๆ และจิตนี้เดิมเขาไม่เคยแก่ ไม่เคยเจ็บ ไม่เคยตายเลย แต่สิ่งที่แก่ เจ็บ ตายนั่นเป็นเพียงแค่ร่างกายของจิต และร่างกายของจิตก็คือรูป เวทนา สัญญา สังขาร วิญญาณ และรูป เวทนา สัญญา สังขาร วิญญาณนี่ก็คือกายกับใจ ขณะที่เราอาศัยเขาอยู่นี้มีแต่ความทุกข์ เพราะรูปอยู่ในสถานะที่ทนได้ยาก เพราะรูปนั้นเป็นทุกข์ เวทนาจึงอยู่ในสถานะที่ทนได้ยาก เพราะเวทนานั้นเป็นทุกข์ สัญญาจึงอยู่ในสถานะที่ทนได้ยาก เพราะสัญญานั้นเป็นทุกข์ สังขารจึงอยู่ในสถานะที่ทนได้ยาก เพราะสังขารนั้นเป็นทุกข์ วิญญาณก็อยู่ในสถานะที่ทนได้ยาก เพราะวิญญาณนั้นเป็นทุกข์ และรูปก็บังคับบัญชาไม่ได้ อยู่ในสถานะที่เป็น



อนัตตา เวหนาก็บังคับบัญชาไม่ได้ อยู่ในสถานะที่เป็นอนัตตา
สัญญาก็บังคับบัญชาไม่ได้ อยู่ในสถานะที่เป็นอนัตตา ลังขาร
ก็บังคับบัญชาไม่ได้ อยู่ในสถานะที่เป็นอนัตตา วิญญาณ
ก็บังคับบัญชาไม่ได้ อยู่ในสถานะที่เป็นอนัตตา **คำว่าอนัตตา
ก็คือเขาเป็นธรรมชาติซึ่งไม่ได้มีตัวตน เราจึงต้องคืนธรรมชาติ
ทั้งหมดนี้กลับคืนสู่ธรรมชาติเสีย และเราก็กลับคืนสู่ธรรมชาติ
ของความไม่มีต่อไป**



จุดจบแห่งชาติ ชรา มรณะ



เราอย่ามาเสียดายเลยกับธาตุ ๔ ชั้น ๕ ทุกข์ขนาดไหน ขณะที่เราดำรงชีวิตอยู่กับเขา พากิน พานอน พาหลับ พาถ่าย ต้องตกเป็นทาสรับใช้ให้กับชั้นทั้ง ๕ อยู่ตลอดตั้งแต่วันเกิด จนกระทั่งวันตาย น้ำก็อาบทุกวัน เลือดฝักก็ซັกทุกวัน ต้องกิน ทุกวัน ต้องถ่ายทุกวัน ต้องพาไปนอนทุกวัน ไม่นอนก็ง่วง นอนนานก็เป็นทุกข์ ต้องพาเขาลุกขึ้นออกมาหากินหาอยู่ เขามีอยู่เพียงแค่นี้ ทำงาน กิน นอน แล้วก็นอน กิน ทำงาน สุดท้ายเวลาแก่ตัวไปไหนไม่ไหวก็นอนกับกินอย่างเดียว ไม่ต้องทำงาน แล้วก็ตาย แล้วเราได้อะไรบ้างจากการเกิดมา นี่แหละคือวิถีชีวิตของชั้น ๕ ที่เขาทำงานกันอยู่ จงสละเสีย จงคืนเสีย ทานอันยิ่งใหญ่นี้ ถ้าใครกล้าทานชั้น ๕ ภพชาติก็จะจบลง แต่ถ้าเรามัวเสียดายยังอาลัยอยู่ในชั้น ๕ เราก็ต้องไปเกิดกับชั้น ๕ อยู่ทุกภพทุกชาติไป และเป็นที่มาของชาติ ชรา มรณะ และเป็นที่มาของอวิชชา วงจรนี้จึงเป็นวัฏสงสารที่ไม่รู้จักคำว่าจบ ในเมื่อเราเกิดมาแล้ว เราก็ต้องแก่ ต้องเจ็บ ต้องตาย เราต้องยอมรับความจริงกัน แต่เราจะทำอย่างไรถึงจะไม่กลับมาแก่ มาเจ็บ และมาตายอีก เพราะความแก่ ความเจ็บ ความตายนี้มันเป็นเป็นทุกข์ เราก็ต้องมาปฏิบัติเพื่อให้ไม่ทุกข์ คือไม่แก่ ไม่เจ็บ ไม่ตาย **มีวิถีเดียวคือทำลายต้นเหตุของการเกิดเสีย ก็คืออวิชชา ซึ่ง**

เป็นเหตุให้แก๊ เจ็บ ตาย ก็คือภพชาติ เมื่อทำลายอวิชชาแล้ว
ภพชาติก็หมดไป ความแก่ ชาติ ชรา มรณะก็หมดไปสิ้น
แต่การจะเข้าถึงอวิชชาได้ ก็ต้องเข้าถึงขั้น ๕ ด้วยการ
พิจารณาขั้น ๕ เพื่อเข้าไปถอดถอนความยึดมั่นถือมั่นใน
ขั้น ๕ เท่านั้น จนเห็นว่าขั้น ๕ ไม่ใช่เรา คือจุดจบแห่ง
ชาติ ชรา มรณะ วิธีอธิบายก็บอกไว้หมดแล้ว เพียงแต่น้อมนำ
ไปปฏิบัติ เส้นทางนี้เท่านั้นที่จะพ้นทุกข์ได้



จงคืนขั้น ๕ ให้กับขั้น ๕
จึงจะถือว่าเราได้คืนกิเลสให้กับกิเลสแล้ว
ในเมื่อขั้น ๕ ยังก้อยู่ กิเลสก็ยังคงอยู่
เมื่อเราไม่ยึดในขั้น ๕ แล้ว
เราก็จะไปยึดกิเลสเพื่ออะไร
เพราะกิเลสก็เป็นธรรมชาติส่วนหนึ่ง
ซึ่งเป็นเศษและอาการกิริยาของขั้น ๕
ที่เขาแสดงตัวมาให้เห็นเป็นระยะ ๆ เท่านั้นเอง
แล้วก็เกิดดับ





อย่าไปทำลายกิเลสให้เสียเวลา



ขออย่าเลยว่อย่าไปทำลายกิเลสให้เสียเวลา จงมาทำลาย
ชั้น ๕ กันเถิด เมื่อชั้น ๕ มันดับไปแล้ว กิเลสก็ดับตาม หาก
เรามาทำลายความยึดมั่นถือมั่นในชั้น ๕ แล้ว นั่นแหละถือว่า
เราทำลายความยึดมั่นถือมั่นในกิเลสทั้งสิ้น **จงคืนชั้น ๕ ให้
กับชั้น ๕** จึงจะถือว่าเราได้คืนกิเลสให้กับกิเลสแล้ว ในเมื่อ
ชั้น ๕ ยังอยู่ กิเลสก็ยังคงอยู่ เมื่อเราไม่ยึดในชั้น ๕ แล้ว เรา
ก็จะไปยึดกิเลสเพื่ออะไร เพราะกิเลสก็เป็นธรรมชาติส่วนหนึ่ง
ซึ่งเป็นเศษและอาการกิริยาของชั้น ๕ ที่เขาแสดงตัวมาให้เห็น
เป็นระยะๆ เท่านั้นเอง แล้วก็เกิดดับ แต่ว่าเราสามารถอยู่อย่าง
ปราศจากกิเลสได้ แต่การที่เราอยู่อย่างปราศจากกิเลสหรือ
เบาบางจากกิเลสนั้น ไม่ใช่หมายถึงว่าเราจะได้มรรคผลนิพพาน
หากจะไปนิพพาน เราต้องทำลายอุปาทานในชั้น ๕ เท่านั้น
แต่การอยู่อย่างปราศจากกิเลสได้จะทำให้เราไม่ทุกข์ และ
มรรควิธีแนวทางเพื่ออยู่อย่างปราศจากกิเลสก็คือการอาศัย
สติ สมภาิ ปัญญา เราต้องสร้างสติให้แข็งแรง สร้างสมภาิให้
แข็งแรง สร้างปัญญาให้แข็งแรง เพื่อเป็นการทำลายล้างกิเลส
ที่อยู่ใ้ในกายใจของเราให้หมดสิ้นไป แต่การทำลายล้างก็ทำลาย
ล้างได้ชั่วขณะหนึ่ง ถ้าหากเราหยุดความเพียรเมื่อไหร่ กิเลส
ก็งอกขึ้นเหมือนเดิมฉะนั้นสิ่งที่เราเลี้ยงไม่ได้ก็คือ ต้องสร้างสติ



สร้างสมาธิ สร้างปัญญาไว้เป็นตัวคุ้มครอง เป็นตัวป้องกัน
 สำหรับต้านกิเลสไม่ให้เกิดขึ้น เหมือนเราถอนหญ้า ตัดหญ้า
 เมื่อเราตัดหญ้าให้เตียนแล้วเราก็อยู่สบาย แต่ถ้าเราเลิกตัด
 เมื่อไหร่ หญ้าก็งอกและรกเหมือนเดิม เพื่อหวังความสบาย
 เราต้องคอยตัดหญ้าบ่อยๆ เหมือนบ้านของเราปลูกหญ้าไว้ ถ้า
 เราไม่ตัดหญ้าก็รก เราก็จะเดินลำบาก กิเลสก็เช่นกัน **เราก็**
ทำให้เขาอ่อนกำลังลงได้ ด้วยการเอาสติ สมาธิ ปัญญาไปตัด
ไม่ใช่เหตุผลที่จะไปนิพพาน แต่เพื่อต้องการอยู่อย่างสบาย
ในขณะที่การทำลายขั้นที่ ๕ คือ รูป เวทนา สัญญา สังขาร
วิญญาณนั้นเป็นไปเพื่อจะได้มรรคผลนิพพาน เมื่อเข้าใจแล้ว
 นั้นแหละคือทางของพระนิพพาน แต่ในขณะที่เรายังไม่ไปนิพพาน
 เราก็ต้องเอามรรค สัมมาสติ สัมมาสมาธิ สัมมาทิฐิ เป็น
 เครื่องอยู่ดำเนินต่อไปเพื่อให้ราคะ โทสะ โมหะ มันเบาบางไป
 จากขั้นของเรา เรียกว่าขั้นธัมมทาน ซึ่งมันหมักหมมอยู่เป็น
 เวลานาน เราก็ต้องเอาสติ สมาธิ ปัญญา มาหักล้างธัมมทาน
 ของเราซึ่งเคยชินกับราคะ โทสะ โมหะ ที่มันออกมาทำงาน
 ตลอดเวลา



อยู่เหนือสมมุติ



เราต้องปรับใจของเราให้เข้ามาในทางของสัมมาทิฐิ ให้เขาเห็นถูกต้องตามความเป็นจริง ให้เขารู้สภาวะของกายใจนี้ว่ายึดถือไม่ได้ แล้วก็เลสก็ยึดถือไม่ได้เช่นกัน เมื่อเราเห็นวาทันท์ ๕ ยึดถือไม่ได้ กิเลสยึดถือไม่ได้ เราก็จะอยู่เหนือวาทันท์ ๕ และอยู่เหนือกิเลส เราจึงอยู่เหนือสมมุติ อยู่เหนือธรรมชาติ โดยที่ไม่ยึดมั่นถือมั่นธรรมชาติ และไม่ยึดมั่นถือมั่นในสมมุติเลย ถึงจุดนี้เราก็จะอยู่อย่างอิสระ แต่ไม่ได้หมายถึงความสบายอย่างเดียว ไม่ได้หมายถึงความสุข แต่ที่เราอยู่ตรงนี้ เราอยู่เหนือสุข เราอยู่เหนือทุกข์ เราอยู่เหนือสุขเหนือทุกข์เพราะสุขและทุกข์เป็นเรื่องของวาทันท์ เพราะเราอยู่เหนือวาทันท์เราจึงอยู่เหนือสุขเหนือทุกข์ อยู่เหนือสุขเหนือทุกข์ได้เราจึงมีความสุข เพราะเราอยู่เหนือธรรมชาติของวาทันท์ แต่ความสุขในที่นี้คือความอิสระ ไม่ใช่ความสุข เพราะเราไม่ได้ยึดในสุขและไม่ยึดในทุกข์แล้ว จะรู้สึกว่าเขาและสบายเพราะเราไม่เกี่ยวข้องยึดติดกับสภาวะทั้งหลายทั้งปวง นี่คือการเจริญมรรค เมื่อเราเข้าใจในมรรคแล้ว เราก็ต้องทำมรรคให้มากขึ้น ทำมรรคให้แจ้งขึ้น ทำมรรคให้เกิดขึ้นในใจของเรา เมื่อเข้าใจในอริยสัจ ๔ แล้วเราก็ต้องทำอริยสัจ ๔ ให้แจ้ง รู้จักทุกข์ รู้เหตุให้เกิดทุกข์ รู้หนทางดับทุกข์ คือนิโรธเกิดขึ้นแล้ว ทางดับทุกข์ก็คือมรรค

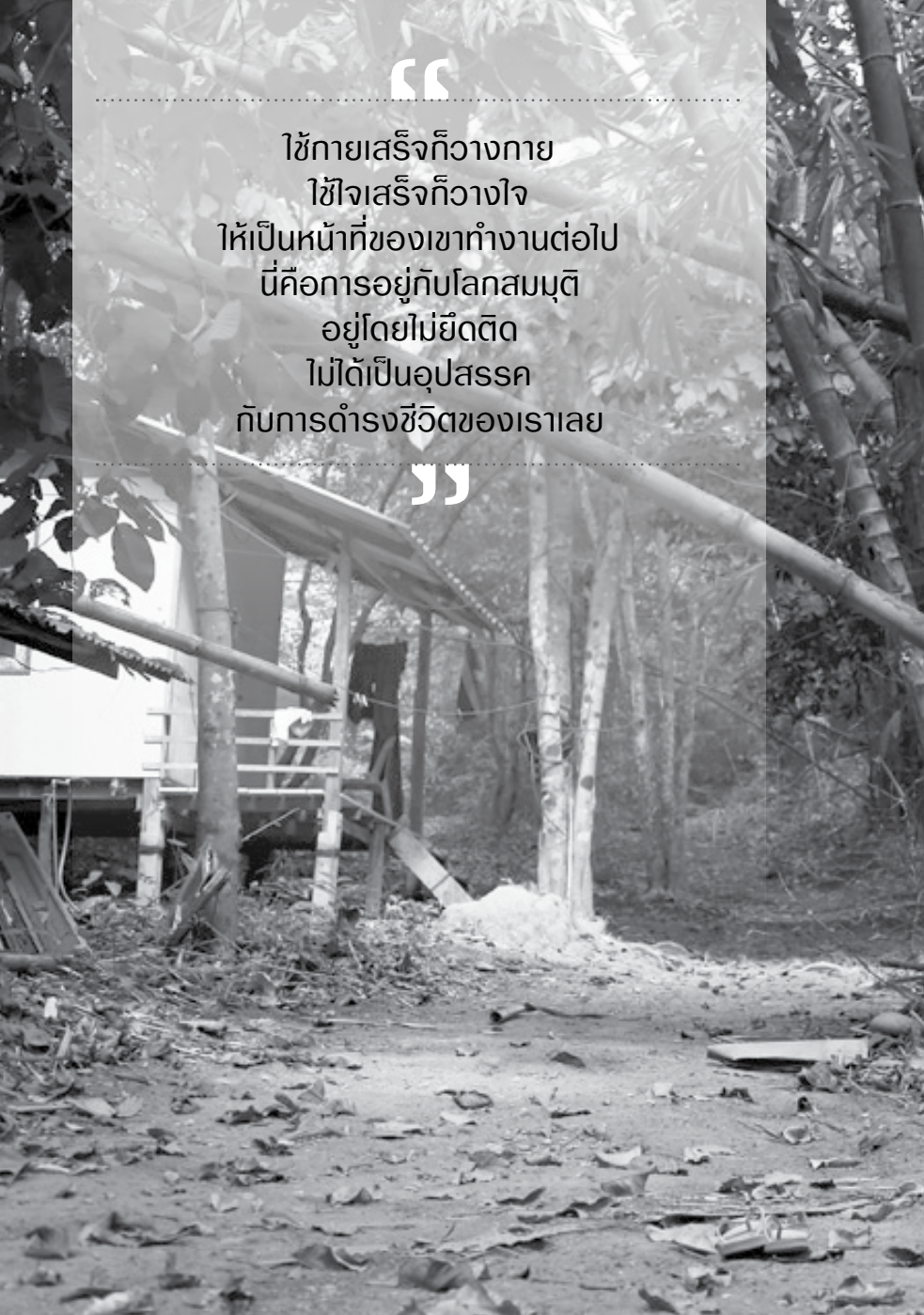


นั่นเอง มีสติ สมาธิ ปัญญา เพื่อไม่ให้ทุกข์เกิดขึ้นอีก แต่ไม่ใช่ไม่ให้เกิดที่จิต แต่เพื่อไม่ให้เกิดขึ้นที่ขั้น ๕ เท่านั้น ในขณะที่เราดำรงขั้นอยู่ก็ยังมีทุกข์ แต่ถ้าขั้นดับแล้วเราก็ไม่ต้องแก้ไขทุกข์ที่เกิดขึ้นในขั้นอีกต่อไป และสติ สมาธิ ปัญญาเท่านั้นที่จะทำให้ขั้นนั้นไม่ทุกข์ ถึงทุกข์อยู่ก็ทุกข์น้อยลง จนในที่สุดทุกข์เหมือนไม่ทุกข์ สุขเหมือนไม่สุข เพราะเราอยู่เหนือขั้น แต่ไม่ได้ดับทุกข์แต่เราดับความยึดมั่นถือมั่นในทุกข์ ไม่ใช่เราหมดกิเลส แต่เราดับความยึดมั่นถือมั่นในกิเลส จึงไม่ทุกข์ในกิเลส ฉะนั้นการปฏิบัติเราไม่ได้ไปแก้อะไรเลย

“

ใช้กายเสร็จก็วางกาย
ใช้ใจเสร็จก็วางใจ
ให้เป็นหน้าที่ของเขาทำงานต่อไป
นี่คือการอยู่กับโลกสมมุติ
อยู่โดยไม่ยึดติด
ไม่ได้เป็นอุปสรรค
กับการดำรงชีวิตของเราเลย

”







กายใจไม่ใช่ของเรา



กิเลสคืออะไร จริงๆ แล้วราคะ โทสะ โมหะ ไม่ใช่กิเลส นะ กิเลสมีอยู่เพียงตัวเดียวเท่านั้น คืออุปาทานความยึดมั่น ถือมั่นต่างหากล่ะที่เป็นกิเลส เพราะเรายึดสิ่งใดสิ่งนั้นเป็นทุกข์ หากว่าเรามีสิ่งใดแล้วเราไม่ยึดในสิ่งนั้นๆ เราก็กไม่ทุกข์ ตัวที่ทำให้ทุกข์แท้จริงคืออุปาทาน แล้วตัวอุปาทานที่ทำให้เราทุกข์ ก็คือกิเลสนั่นเอง ดังนั้นเราจะดับกิเลส เราต้องดับตัวที่มันทำให้เราทุกข์คือความยึดมั่นถือมั่น เมื่อเราเลิกยึดมั่นถือมั่นแล้ว ความทุกข์ก็จะมี และวิธีที่จะทำให้ลายความยึดมั่นถือมั่น เราก็กต้องมาทำลายความยึดมั่นถือมั่นในกายและใจ เพราะเรายึดมั่นถือมั่นในกายใจ เราจึงทุกข์เพราะกายใจ หากเราเห็นว่ากายใจ ไม่ใช่ของเราแล้ว มันไม่ยึดมั่นถือมั่นในกายใจ มันก็ไมทุกข์เพราะกายใจ จึงเห็นกายใจนี้เป็นธรรมชาติและตรงนี้เองที่อยู่เหนือธรรมชาติของกายใจ แม้กายใจจะทุกข์อยู่แต่ก็ไม่ยึดทุกข์ของกายใจมาเป็นของเรา หรือเป็นของจิต เพราะเรารู้ความจริงว่าจิตดวงนี้เขาไม่ได้มี ไม่ได้เป็น ความมี ความเป็น ทั้งหมดนั้นไม่ใช่จิต เพราะฉะนั้นจิตไม่ได้เป็นอย่างที่เราเห็น เพราะจิตไม่ได้เป็นอะไร สิ่งที่มีที่เป็นนั้นไม่ใช่จิต แต่เป็นแค่ ธรรมชาติอันหนึ่งของรูปนามขั้นที่ ๕ และเราก็กไม่ได้เป็นรูปนามขั้นที่ ๕ และธรรมชาติของจิตเขาเป็นหนึ่งเดียว ซึ่งเขาไม่ได้



เป็นอะไรเลย และแต่เดิมเขาก็ไม่ได้เป็นอะไรเลยด้วย เพราะเขานั้นแหละคือผู้ไม่มีอาการ หมายถึงไม่ได้ว่าเขาเป็นสภาวะใด ฉะนั้นจิตจึงอยู่ในสถานะที่เขาไม่ได้เป็นสภาวะใดๆ เลยทั้งสิ้น และสภาวะที่มีอยู่ทั้งหมด เป็นสภาวะที่เกิดและดับ และสิ่งที่เกิดดับนั้นเป็นเพียงรูปนามชั้น ๕ เท่านั้นที่เกิดดับ ส่วนสิ่งที่ไม่เกิดดับนั้นคือจิต ในขณะที่สิ่งทั้งหลายทั้งปวง ไม่ว่าจะอะไร เกิดขึ้นมา สิ่งนั้นก็ต้งดับทั้งหมด และสิ่งที่ดับทั้งหมดจึงเรียกว่ากองสังขาร แต่มีสิ่งเดียวที่ไม่เคยดับเลยและจะไม่ดับชั่วอนันตกาลคือจิตดวงนี้ เพียงแค่เรามาหลงสิ่งที่เกิดดับว่าเป็นอันเดียวกันกับจิต เราก็เลยมาทุกข์เพราะสิ่งที่เรามาอาศัยคือกายกับใจ ถ้าหากว่าเราแยกออกว่าอะไรคือกาย อะไรคือใจ อะไรคือจิตแล้ว เราก็จะไม่ไปลุ่มหลงสิ่งที่ไม่ใช่จิต



กลับบ้านกัน



จงปล่อยกายใจให้เป็นธรรมชาติไป สละคืนเขาเสีย กลับบ้านกันเถอะ บ้านที่จิตควรจะอยู่ก็คือแดนที่เขาไม่มีอะไรเลย สงสารจิตเขาบ้างเถิด พาเขาตากแดดตากฝนมาหลายภพหลายชาติแล้ว เพราะความหลงของเรานั้นเอง ซึ่งได้พาจิตให้ไปยึดติดกับรูป เวทนา สัญญา สังขาร วิญญาณ อตมามาในฐานะลูกของพ่อ เพื่อมาชักชวนดวงจิตของท่านให้กลับบ้านไปอยู่กับพ่อของเรา ซึ่งก็คือพระพุทธเจ้า มาเป็นผู้ทำหน้าที่บอกเล่าเรื่องของพ่อ และมาบอกเล่าความรู้ความเห็นของพ่อ ว่าพ่อของเรารู้เห็นอะไร และพ่อของเราต้องการสิ่งอะไร เพื่อจะได้กลับไปหาพ่อของเราได้ถูกต้อง พวกเราทั้งหลายถือได้ว่าเป็นชาวพุทธ เป็นบริวารของพระพุทธองค์เหมือนกันหมดทุกคน ซึ่งปรารถนามาเพื่อได้เจอพระพุทธองค์ แต่ว่าเพราะวิถีแห่งกรรม เราจึงไม่อาจได้เข้าไปหาพระพุทธองค์ต่อหน้าพระพักตร์ แต่ก็โชคดีที่ยังมีผู้เอารธรรมพระพุทธองค์มาสืบทอดต่อไป ให้เราสามารถเข้าถึงพระพุทธองค์ได้ เพราะก่อนที่พระองค์จะปรินิพพานนั้นพระองค์ทรงวางหลักกรรมไว้แล้ว ผู้ใดที่ปรารถนาจะเห็นพระตถาคตแล้ว ขอให้ผู้นั้นนำธรรมและคำสอนไปปฏิบัติ ก็จักเห็นธรรมและเห็นพระตถาคต ต่อให้ผู้นั้นได้เกาะชายฉัตรของพระองค์อยู่ ได้กอดขาของพระองค์อยู่ ก็ยังไม่ชื่อว่าอยู่ใกล้



พระตถาคต แต่หากผู้ใดเห็นธรรม ผู้นั้นเห็นพระตถาคตและ
อยู่ใกล้พระตถาคต แม้ผู้นั้นจะอยู่ไกลจากพระองค์ก็ตาม เพราะ
เขาเหล่านั้นได้เป็นหนึ่งเดียวกับพระพุทธ พระธรรม พระสงฆ์
และพระธรรมที่พระองค์ทรงนำมาแสดงนั้น เป็นความจริง
ทั้งหมด พระองค์ไม่ได้หลอกลวง พระองค์เอาความจริงมาเผย
ให้พวกเราทั้งหลายเข้าถึงพระองค์ได้



เพราะเราอยู่เหนือขันธ์
เราจึงอยู่เหนือสุขเหนือทุกข์
อยู่เหนือสุขเหนือทุกข์ได้เราจึงมีความสบาย
เพราะเราอยู่เหนือธรรมชาติของขันธ์
แต่ความสบายในที่นี้คือความอิสระไม่ใช่ความสุข
เพราะเราไม่ได้ยึดในสุขและไม่ยึดในทุกข์แล้ว
จะรู้สึกเบาและสบาย
เพราะเราไม่เกี่ยวข้องยึดติดกับสภาวะทั้งหลายทั้งปวง
นี่คือการเจริญมรรค





ยกคัทเอาท์ดับอุปาทานในขั้น ๕



พระพุทธรเจ้าก็คือพุทธร พุทธรคือเป็นพุทธรที่จิต มีแต่พระพุทธรเจ้าเท่านั้นที่จะเป็นพุทธรได้ เพราะพระองค์ตรัสรู้ได้โดยพระองค์เอง จิตของพระพุทธรเจ้านั้นคือจิตที่เป็นผู้รู้ ผู้ตื่น ผู้เบิกบาน ตื่นจากอะไร ตื่นจากตณหา ตื่นจากอุปาทาน ตื่นจากความยึดมั่นถือมั่นทั้งหลายทั้งปวง นั่นคือจิตของพุทธร เพราะฉะนั้นโยมจงเดินตามรอยพระองค์ **พระองค์ทรงเดินทางด้วยวิธีทำลายความยึดมั่นถือมั่นในธาตุ ๔ ขั้น ๕ เราก็ตองใช้วิธีและอุบายเดียวกันกับพระองค์มาทำลายความยึดมั่นถือมั่นในธาตุ ๔ ขั้น ๕ เท่านั้น** เราก็ตจะเข้าถึงพระองค์ได้ แต่อย่าไปทำลายกิเลสเด็ดขาด เพราะทำลายแล้วไปถึงพระองค์ไม่ได้ เพราะกิเลสมันทำลายไม่ได้ แต่เราทำลายได้คือ ตัวที่ทำให้เกิดกิเลสเท่านั้น **เมื่อไม่มีโรงงานผลิตกิเลสแล้ว กิเลสจะออกมาจากตรงไหน** โรงงานที่ผลิตกิเลสก็คือ รูป เวทนา สัญญา สังขาร วิญญาณ เมื่อเราดับความยึดมั่นถือมั่นใน รูป เวทนา สัญญา สังขาร วิญญาณ แล้ว มันจะผลิตกิเลสได้จากตรงไหน การที่เราจะดับไฟ เราดับที่ไหนละ ไม่ใช่ไปดับที่หลอดไฟ เพราะไฟมีหลายดวง เราต้องดับที่สวิทช์ไฟ และต่อไปก็ไม่ต้องดับที่สวิทช์แต่ให้ไปยกคัทเอาท์ลงเลย ไฟจะได้ดับหมด คัทเอาท์คืออะไร คัทเอาท์ก็คือขั้น ๕ เรายกขั้น ๕ ออกตัวเดียว ราคะ โทสะ



โมหะ มันก็ตายไปพร้อมกับขั้น ๕ ภพชาติก็อยู่ที่ขั้น ๕ ยก
ขั้น ๕ ออกแล้วสังขารก็ดับ เรายกขั้น ๕ ออกแล้ว รูปนาม
ก็ดับ เรายกขั้น ๕ ออกแล้ว ตา หู จมูก ลิ้น กาย ใจ ก็ดับ
ยกขั้น ๕ ออก ผัสสะก็ดับ ยกขั้น ๕ ออก เวทนาที่ดับ ยก
ขั้น ๕ ออก ตัณหาที่ดับ อุปาทานที่ดับ ยกขั้น ๕ ออก
ภพดับ ชาติดับ ยกขั้น ๕ ออก ชาติ ชรา มรณะ ดับหมด
ไม่เหลือ เพราะฉะนั้นอย่ามัวไปดับสวิตช์กันเลย ไปยกคัทเออร์
ที่เดียวคือขั้น ๕



อะไรที่เกิดมา สิ่งนั้นก็ดับหมด
แต่มีสิ่งเดียวที่ไม่เคยดับเลย
และจะไม่ดับชั่วนิรันดกาล คือจิตดวงนี้
เพียงแค่ว่าเราหลงสิ่งที่เกิดดับ
ว่าเป็นอันเดียวกับจิต
เราก็เลยมาทุกข์ เพราะสิ่งที่เรามาอาศัย
คือกายกับใจ
ถ้าหากว่าเราแยกออกว่า
อะไรคือกาย อะไรคือใจ อะไรคือจิต
แล้วเราก็จะไม่ไปลุ่มหลงสิ่งที่ไม่ใช่จิต





แกะห้วงจากจิตให้สิ้นซาก



เรามัวแต่ไปดับอาการของจิต แต่ไม่เคยดูต้นเหตุของจิต ไปไล่หนีทำไมดวงดาวบนท้องฟ้า ดาวมีที่ดวงไปหนีทำไม จิตมีที่ดวงไปดับทำไม ไปรู้ทำไมเรื่องดวงดาว แต่เราทำไมไม่รู้เรื่องของดวงจิต เราไปดูแค่ดวงจันทร์ดวงเดียวก็พอแล้ว ไม่ต้องไปดูรัศมีของดวงดาว จะมีที่ดวงก็ช่าง อาการของชั้นจะก็มีที่อาการก็ช่าง อย่าไปสนใจอาการของเขา จงปล่อยให้เป็นเรื่องอาการของชั้นไป ดูกายเท่านั้น ดูใจเท่านั้น ไม่ต้องไปดับอาการของเขา แค่ดับความยึดมั่นถือมั่นในกายใจได้ ก็เลส ตัณหา อุปาทานก็ดับไปสิ้น เราจะไปเหนื่อยทำไมกับการไปไล่หนีดวงดาว จะไปเฝ้าดูอะไรกับมัน กับอาการของจิต ในบ้านมีหลอดไฟที่ดวง จะไปไล่หนีทำไมที่ละดวง ทำไมไม่ยกคัทเออร์ทลงเสีย ไฟดับหมด ภพชาติก็อยู่ที่ชั้น ๕ ยกชั้น ๕ ออกเสียทุกอย่างดับหมด ทานชั้น ๕ เท่านั้น **กลับบริจาคชั้น ๔ หรือเปล่า** กล้าทานชั้น ๔ กล้าที่จะยกคัทเออร์ทลง ถ้าใครกล้าทานชั้น ๕ **กลับบริจาคชั้น ๕ ได้** นั่นแหละ ภิเลสทั้งหลายทั้งปวง ภพชาติทั้งหลายทั้งปวง ดับหมดดออย่าไปเสียดายเลยกายใจ ชั้น ๕ ที่เราต้องพาเวียนวายตายเกิดอันนี้ เราทุกข์กับเขามาขนาดไหน แค่ชั้น ๕ ที่มีอยู่ ๕ ชั้นของเรายังหนักเลย แต่เรายังไปแบกชั้นคนอื่น แบกชั้นของคนใกล้ตัว



อีก ๕ ชั้น เป็น ๑๐ ชั้น แล้วมีลูกมาอีกสามคน เป็น ๑๕ ชั้น รวมแล้ว ๒๕ ชั้น ถ้ามีลูกห้าคนก็เป็น ๒๕ ชั้น บวกกับชั้นของเราและคนใกล้ตัวอีก ๑๐ ชั้น เป็น ๓๕ ชั้น ขนาด ๕ ชั้นของเราที่หนักขนาดไหนแล้ว รูปก็หนัก เวทนาจึงหนัก สัญญาก็หนัก สังขารก็หนัก วิญญาณก็หนัก แคเราดับเราออกจาก ๕ ชั้นเท่านั้น ชั้นอื่นก็ดับหมด นี่เป็นเหตุให้พระพุทธเจ้าทรงออกบวช เพราะพระองค์ทรงเห็นพระราहुลเกิด พระองค์ทรงตั้งชื่อพระราहुล ว่าราहुล เพราะราहुลแปลว่าคือห้วง พระองค์จึงสลัดห้วงนั้นเสียด้วยการออกบวช จนได้ตรัสรู้ และในที่สุดพระองค์ก็กลับมาแกะห้วงของท่าน มาแกะห้วงของพระราहुล มาแกะห้วงของพระนางพิมพา และมาแกะห้วงของพระบิดา แม้แต่พระมารดา พระองค์ยังเสร็จขึ้นไปจำพรรษาบนสวรรค์และไปแกะห้วงของพระมารดา ไปเทศน์โปรดพุทธพระมารดาตั้งสามเดือน เพื่อไปแกะห้วง เพราะพระองค์ทรงเห็นห้วงของชั้น ๕ นั้นเอง เพราะฉะนั้นห้าห้วง ทนหายห้วง เราต้องมาแกะห้วงออกจากจิตของเรา อย่าไปห้วงอีกเลย ท่านเขาเสียนะ เมื่อท่านเขาได้ เราก็จะหมดห้วง หมดจากวัฏสงสารนี้ จงพากันแกะให้สิ้นซากเสีย เพื่อเราจะได้ไม่ต้องกลับมาแก้ มาเจ็บ มาตายอีกเลยชั่วอนันตกาล กลับบ้านกันเถอะ เอาจิตดวงนี้ซึ่งไม่มีอะไร กลับบ้านเรา ไปอยู่กับพ่อเรา ซึ่งพระองค์รอเราอยู่แล้ว ณ แดนที่ไม่มีอะไรเลย



ปฏิบัติต่อไปในวิธีแห่งมรรค



เมื่อไม่มีอะไรแล้วมันก็สบาย ไม่มีรูปมันก็สบาย เพราะไม่ต้องมีภาระ ไม่ต้องพากิน พาหลับ พานอน พาถ่าย ไม่มีเวหนาก็สบาย เราไม่ต้องมาคอยใช้สมาธิแก้เวทนา ไม่มีสัญญา สังขาร วิญญาณ เราก็กสบาย ไม่ต้องอาศัยสติ สมาธิ ปัญญา มาเป็นตัวรักษาเขา เมื่อเราหมดธาตุ ๔ ชั้น ๕ แล้ว เราก็ไม่ต้องรักษาแล้ว เหลือจิตดวงเดียวล้วนๆ เราก็กไม่ต้องรักษา ไปสู่แดนที่ไม่มีอะไรเลย เพราะฉะนั้นจงดำเนิน และปฏิบัติต่อไปในวิธีแห่งมรรค ขณะที่เรามีชีวิตอยู่ เขายังไม่ตาย เราก็กใช้ชีวิตอย่างปกติสุขที่สุด อยู่กับเขาในชีวิตประจำวันคือ เล่นไปตามบทบาท เล่นไปตามสมมุติ ที่เขาจะเป็นไป เพราะว่าเรานั่นเป็นเพียงแค่ผู้ปล่อยวางเขา แต่ว่าเราไม่ได้ปล่อยทิ้งปล่อยขว้างเขา เราจะต้องอาศัยเขาให้เป็นประโยชน์ ในเมื่อเราต้องอาศัยเขาให้เป็นประโยชน์ เราจะทำยังไงที่จะอยู่กับเขาได้โดยที่ไม่เดือดร้อน เราก็กต้องใช้เขาด้วยการเห็นโทษ ใช้แล้ววางๆ หยิบมาใช้เสร็จก็วาง เหมือนเราใช้ไม้กวาดกวาดบ้าน ก็ไม่มีใครหรอกที่กวาดบ้านเสร็จแล้วจะแบกไม้กวาดไปทั่วบ้าน มันรำคาญก็ต้องวางไม้กวาดเสีย สติ สมาธิ ปัญญา ก็เช่นกัน ใช้สติ ใช้สมาธิ ใช้ปัญญา เสร็จแล้วก็วางให้หมด ทานข้าวเสร็จก็วางช้อน วางจาน จะแบกช้อน แบกจานไม่ได้ ใช้สมมุติเสร็จ



แล้วก็วางสมมุติ ใช้กายเสร็จก็วางกาย ใช้ใจเสร็จก็วางใจ ให้
เป็นหน้าที่ของเขาทำงานต่อไป นี่คือการอยู่กับโลกสมมุติ อยู่
โดยไม่ยึดติด ไม่ได้เป็นอุปสรรคกับการดำรงชีวิตของเราเลย
เคยดำเนินชีวิตอย่างไร ก็ดำเนินไปปกติ มีอาชีพอะไร ก็ทำไป
ไม่เป็นอุปสรรคกับอาชีพและงานของเราเลย เพียงแค่เราทำ
หน้าที่ให้ดีที่สุด และอยู่กับหน้าที่ของเราโดยไม่ให้หน้าที่ของเรา
บกพร่อง และหน้าที่ที่เราอาศัยใช้อยู่ เป็นหน้าที่ เป็นอาชีพ ซึ่ง
เราไม่ได้เบียดเบียนตัวเราเองและไม่ได้เบียดเบียนผู้อื่น เป็น
อาชีพที่บริสุทธิ์ ก็คือไม่ได้ทำตัวเองให้เดือดร้อน หรือไม่ได้ทำให้
ผู้อื่นเดือดร้อน เราทำไปเลย



ถือศีลควร



ศีล ๕ ศีล ๘ ศีล ๑๐ ศีล ๒๒๗ ข้อ ไม่ต้องถือ ถือข้อเดียวเท่านั้น จะให้ถือศีลข้อเดียว ศีลตัวนี้ก็คือศีลควร ก็คือก่อนที่จะทำอะไรไป เราควรก่อน คือใคร่ครวญก่อน ถ้าทำด้วยกาย วาจา ใจของเราแล้วตัวเองเดือดร้อน คนอื่นเดือดร้อน ถือว่าไม่ควร ถ้าทำแล้ว ตัวเองไม่เดือดร้อน คนอื่นไม่เดือดร้อน ควรทำ แม้ว่าสิ่งนั้นมันจะไม่ถูกต้องตามประเพณีนิยมก็ตาม แต่เราพิจารณาแล้วว่าไม่ได้เดือดร้อนใคร ทำไปเลย และไม่ได้เดือดร้อนเราด้วยนะ ทำไปเลย ถ้าทำแล้วเราไม่เดือดร้อน เขาเดือดร้อน แสดงว่ายังเบียดเบียนเขาอยู่ ไม่ทำ ถ้าทำแล้วเราเดือดร้อน แต่เขาไม่เดือดร้อน นั่นก็ยังเบียดเบียนตัวเราเองอยู่ ไม่ทำ แต่ถ้าทำแล้ว เราไม่เดือดร้อน เขาไม่เดือดร้อน ทำเลย แม้แต่สิ่งนั้นจะไม่ถูกต้องตามที่โลกเขาสมมุติ ก็ทำไป เพราะว่าเราไม่ได้สร้างความเดือดร้อนให้กับใคร เพราะศีลทั้ง ๕ ข้อ ๘ ข้อ ๑๐ ข้อ ๒๒๗ ข้อนั้น พระองค์บัญญัติไว้เพื่อความไม่เดือดร้อนทั้งหมด หากเราทำอะไรแล้วไม่เดือดร้อน ถือว่าเราไม่ได้ผิดศีล ศีลก็คือตัวบท ตัวยุติเฉยๆ แต่ที่พระพุทธองค์ทรงหมายถึงนั่นคือการกระทำที่ทำให้ผู้อื่นเดือดร้อนต่างหากละ นั่นคือการผิดศีล แม้แต่กระทำให้ตัวเองเดือดร้อน ก็ผิดศีลเช่นกัน เพราะเราก็คือคนๆ หนึ่งเหมือนกัน



ที่อยู่บนโลกนี้ ถ้าหากเบียดเบียนตัวเราเอง ทำร้ายตัวเอง ฆ่าตัวเอง นั่นถือว่าเราฆ่าสัตว์เช่นกัน ผิดศีลเช่นกัน สามารถที่จะต้องไปรับกรรมเหมือนกัน **เพราะฉะนั้นเราเพียงแคร์ักษาศีลข้อเดียว คือศีลควร** เอาควรไม่ควรตัวนี้มาเป็นที่ตั้ง นั่นนะคือศีล ศีลก็คือสิ่งที่ เป็นปรกติ เป็นธรรมดา หากเรารักษาความเป็นปรกติได้ รักษาความเป็นธรรมดาได้ นั่นนะชื่อว่า **เรารักษาศีล** รักษากายให้ปรกติรักษาใจให้ปรกติ ไม่ได้เอากายไปเบียดเบียนเขาและเรา ไม่ได้เอาใจไปเบียดเบียนเขาและเรา นั่นคือความปรกติแห่งศีล เมื่อกายใจไม่เบียดเบียนเขา ไม่เบียดเบียนเรา นั่นคือเราไม่ได้ให้โทษตัวเอง และไม่ได้ให้โทษกับผู้อื่น เพราะฉะนั้นเราจงรักษาศีล เพียงแค่ข้อเดียว คือศีลควรเป็นที่ตั้ง ง่ายนิดเดียว ไม่ต้องไปท่องหรือ ปาณาติปาตา อทินนาทานา กาเมสุมิจฉา มุสาวาทา สุราเมรยะ ไปท่องทำไม ศีลไม่ได้อยู่ที่ตัวบท แต่ศีลนั้นอยู่ที่ตัวเจตนาของใจของการกระทำเป็นหลัก ในเมื่อเจตนาเรางดเว้นแล้ว เจตนาของเราไม่คิดจะไปเบียดเบียนคนอื่น และไม่คิดจะเบียดเบียนตัวเราเอง นั่นคือรักษาศีลแล้ว เอาตรงนี้เป็นเครื่องอยู่ ง่ายไหมศีลข้อเดียว รักษาข้อเดียวคือศีลควร



อยู่ด้วยความเป็นกลาง



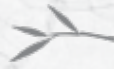
เมื่อถือศีลควรแล้วอย่างอื่นก็ไม่ต้องรักษา ตา หู จมูก ลิ้น กาย ใจ ก็ไม่ต้องรักษา รักษาแค่ใจดวงเดียว ใจที่ให้ค่าให้ความหมายนี้แหละ ใจที่ทำให้เกิดความเดือดร้อน ก็คือใจที่ให้ความพอใจ และไม่พอใจ ให้เราดูแค่สองอาการ เวลาพอใจก็รู้ ไม่พอใจก็รู้ รักษาใจตรงนี้ ให้เขาเป็นกลางๆ อย่าไปหลงความพอใจ และอย่าไปหลงความไม่พอใจ **ให้ใจของเราขึ้นอยู่กับสถานะของความเป็นกลางๆ เรียกว่าการรักษาใจ** รักษาศีล ซึ่งการรักษาใจข้อเดียวก็เหมือนกับการรักษาศีลข้อเดียว รักษาใจดวงเดียวคือการให้ใจของเราอยู่ด้วยความเป็นกลางๆ ไม่ยินดีและไม่ยินร้ายกับ รูป รส กลิ่น เสียง สัมผัสที่มากระทบ ด้วยการเฝ้าดู **ความพอใจเกิดขึ้น ความไม่พอใจเกิดขึ้น เห็นความพอใจเป็นเรื่องธรรมดา เห็นความไม่พอใจเป็นเรื่องธรรมดา ดูความพอใจและดูความไม่พอใจบ่อยๆ เข้า แล้วเราก็จะเข้าถึงความเป็นกลางได้ ก็คือไม่แทรกแซงทั้งความพอใจและไม่แทรกแซงทั้งความไม่พอใจ นี่คือการเข้าไปรักษาใจ** ให้อยู่ด้วยความเป็นกลางๆ รักษาใจดวงเดียว รักษาศีลข้อเดียว แต่จิตไม่ต้องรักษา กายใจยังเป็นสองด้าน แต่จิตเขาไม่ได้เป็นสอง เพราะจิตเขาเป็นหนึ่งอยู่แล้ว จึงไม่ต้องรักษาจิต แค่ทำความเป็นหนึ่งให้เขาเป็นหนึ่งเดียวเท่านั้น **อย่าเอาชนะ ๕**



ไปรวมกับจิต อย่าเอารูป เวทนา สัญญา สังขาร วิญญาณ ไปรวมกับจิต มันจะเป็นห้าดวง เพราะฉะนั้นจงทำดวงจิตของเราให้เป็นดวงหนึ่งดวงเดียว ซึ่งไม่มีอะไรเลยให้เกิดดับ รักษาจิตรักษาอย่างนี้ รักษาศีลข้อเดียว รักษาใจดวงเดียว และรักษาจิตดวงเดียว พอแล้ว อะไรชื่อว่าเป็นหนึ่ง นิพพานชื่อว่าเป็นหนึ่ง และสิ่งที่จะเป็นหนึ่งได้เท่านั้นที่จะไปนิพพาน จงรักษาจิตให้เป็นหนึ่ง จงรักษาใจให้เป็นหนึ่ง จงรักษากายให้เป็นหนึ่ง จิตดวงนี้จึงจะไปนิพพาน ให้ดูกายเดียว จิตเดียว อย่าดูหลายกาย เคยไปกราบหลวงปู่ดุดดา หลวงปู่ดุดตามักจะท่องคำนี้เสมอ กายเดียวจิตเดียว กายเดียวจิตเดียว อาตมาท่องมานานก็ไม่เข้าใจ จนถึงวันนี้เราจึงเข้าใจว่าที่หลวงปู่ดุดดาบอก **ให้** ทำกายเดียวจิตเดียวคือตรงนี้นั่นเอง **ให้อยู่กับกายปัจจุบัน ให้อยู่กับใจปัจจุบัน กายเดียวจิตเดียวของท่าน คือให้อยู่กับใจเดียว ให้อยู่กับกายเดียว** แต่จิตนี้เขาเป็นจิตเดียวอยู่แล้ว ไม่ต้องรักษา การดำเนินชีวิตเราต่อไปก็ดำเนินด้วยวิธีนี้ รักษาศีลข้อเดียว รักษาใจดวงเดียว ให้เขาเป็นกลาง จิตก็ไม่ต้องรักษา เพราะเขาเป็นธรรมชาติอย่างเดียวเท่านั้นอยู่แล้ว เขาไม่เคยเกิดไม่เคยดับอยู่แล้วมาเป็นเวลานับกับนับกัลป์ และเขาจะไม่เกิดไม่ดับอีกเลยชั่วอนันตกาล...



ประวัติ
พระอาจารย์ชานนท์ ชยนุโท



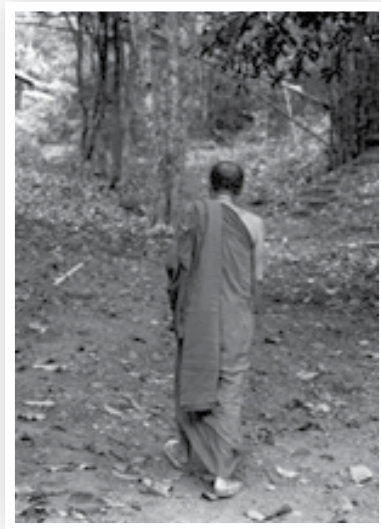
พระอาจารย์ชานนท์ ชยนุโท เป็นพระป่าสายวิปัสสนากรรมฐาน
ปัจจุบันท่านเป็นเจ้าของวัดป่าเจริญธรรม ต. เกษตรสุวรรณ
อ. บ่อทอง จ. ชลบุรี แรกเริ่มวัดแห่งนี้ถูกมอบให้วัดเขาฉลาก โดย
มีการส่งพระสงฆ์มาประจำที่วัด แต่อยู่ได้ไม่นานก็ต้องกลับไป
เพราะในตอนนั้นที่วัดมีความยากลำบากมาก พระสงฆ์ส่วนใหญ่
จึงอยู่กันไม่ค่อยได้ รวมแล้วภายใน ๒ ปี มีพระสงฆ์มาอยู่ถึง
๘ ชุด จนในปี พ.ศ. ๒๕๔๘ เจ้าอาวาสชุดที่ ๘ ได้นิมนต์พระ
อาจารย์ชานนท์ให้มาจำพรรษาต่อจากท่าน ซึ่งตลอดทั้งพรรษา
นั้นมีพระอาจารย์ชานนท์จำพรรษาเพียงรูปเดียว ทำให้ท่านมีเวลา
ทำความเพียรอย่างเต็มที่จนจิตพลิกขึ้นสู่พระไตรลักษณ์อย่าง
ชัดเจนและต่อเนื่อง ต่อมาปี พ.ศ. ๒๕๔๙ จิตของท่านก็หมั่นอยู่



ในกายใจตลอดเวลา โดยแยกกายแยกใจออกจากกัน เห็นการทำงานของชั้นที่ ๕ อย่างชัดเจน และจิตเริ่มปล่อยวางชั้นที่ ๕ เหลือเพียงเป็นผู้ดู แล้วท่านจึงย้อนเข้ามาดูผู้รู้ ผู้เข้าใจ และเห็นความเกิดดับของสภาวะปัจจุบัน ทำให้ทราบว่าสภาวะรู้นี้ก็เป็นธรรมชาติหนึ่งที่เรามาอาศัย และรู้นั้นก็เริ่มละเอียดขึ้น จนท่านมองเห็นกองแห่งทุกข์ในสังสารวัฏว่ามีแต่ทุกข์ล้วนๆ จิตจึงมีความคับแค้น เบื่อหน่าย และพยายามดิ้นรนหาทางออกจากทุกข์ ทำให้ยิ่งเห็นสภาวะของสมุทัยอย่างละเอียด เห็นการทำงานของชั้นที่ ๕ ว่าเราไม่อาจเข้าไปแก้ไขอะไรได้ จิตจึงปล่อยวางและถอนตัวออกมาอย่างอิสระ โดยที่ท่านได้แต่มองดูการทำงานของชั้นที่ ๕ เห็นว่าไม่มีอะไรเป็นเราในนั้น ไม่มีอะไรในนั้นเป็นเรา มองดูข้างในและข้างนอก มองออกไปไกลถึงจักรวาล ทั้งสามแดนโลกธาตุก็ไม่มีเรามีเพียงแค่สภาวะธรรม จิตจึงอุทานออกมาว่า “ลัทธิเพ ธัมมา อนัตตตาติ” ธรรมทั้งหลายไม่มีตัวตนดังนี้ เรามาหลงเพียงแค่นี้ทั้งๆ ที่ไม่มีอะไรเลย ยังความปลาบปลื้มในธรรมของพระตถาคตเจ้าว่าล้วนเป็นจริงทั้งหมด ทำให้จิตยอมศิโรราบอย่างเหนือเดียงเหนือเกล้า น้ำตาแห่งความปีติได้ไหลทะลักจากภายในสู่ภายนอก ในขณะที่ท่านรับรู้ได้ว่าพระองค์ทรงกำลังโอบกอดดวงจิตนี้เพื่อพาจิตดวงน้อยของท่านกลับบ้าน ทั้งยังสัมผัสได้ถึงกลิ่นไอจิ๋วของพระองค์ซึ่งมีกระแสที่อบอุ่นมาก ทำให้ท่านทราบว่าไม่ได้อยู่อ่างโดดเดี่ยวแต่มีพระองค์ทรงอยู่ด้วยตลอดเวลา จึงรู้ว่าชาติสิ้นแล้ว พรหมจรรย์จบแล้ว กิจอื่นยิ่งกว่านี้ไม่มีอีกแล้ว ซึ่ง



เวลานั้นท่านจำได้ไม่วันลืมว่า เย็นวันที่ ๒๗ ธันวาคม พ.ศ. ๒๕๔๙ เวลา ๑๓.๓๐-๑๔.๐๐ น. หลังจากรู้แจ้งในธรรมแล้ว ท่านจึง น้อมจิตอธิษฐานว่าจะขอมอบกายถวายชีวิตเพื่อเป็นพุทธบูชา ทำงานเพื่อพระพุทธานุภาพตอบแทนพระองค์ตราบจนชีวิตจะหาไม่ กายใจชั้น ๕ นี้เป็นของพระพุทธองค์แล้ว จะขอสืบทอดหน้าที่ เท่าที่สติปัญญาอันน้อยนิดนี้จะทำได้ และขอให้พระองค์ทรง เป็นกำลังใจในการทำงานที่ยิ่งใหญ่นี้ หลังจากวันนั้นท่านจึงพยายาม เผยแผ่พระธรรมคำสอนที่ถูกต้อง เพื่อให้คนเกิดสัมมาทิฐิ รู้แจ้ง เห็นจริงตามพระพุทธองค์เสมอมา



พวจิต กุليب บ้าน

พระอาจารย์ชานนท์ ชยนนุโฑ
www.phrachanon.com



ชมรมกัลยาณธรรม
หนังสือดีลำดับที่ ๓๓๖

พิมพ์ครั้งที่ ๑ กุมภาพันธ์ ๒๕๕๙ จำนวนพิมพ์ ๔,๐๐๐ เล่ม

จัดพิมพ์โดย

ชมรมกัลยาณธรรม ๑๐๐ ถนนประโคนชัย ตำบลปากน้ำ อำเภอเมือง
จังหวัดสมุทรปราการ ๑๐๒๗๐ โทรศัพท์ ๐-๒๗๐๒-๗๓๕๓ และ ๐-๒๗๐๒-๙๖๒๔

ออกแบบปก/รูปเล่ม คนข้างหลัง พิสูจน์อักษร ทีมงานกัลยาณธรรม
เฟลต แคนนา กราฟฟิก

พิมพ์ บริษัทชุมชนทองอุตสาหกรรมและการพิมพ์ จำกัด โทร.๐-๒๘๘๕-๗๘๗๐-๓

ลิขสิทธิ์ของ วัดป่าเจริญธรรม

เลขที่ ๑๑๑ หมู่ ๗ ต. เกษตรสุวรรณ อ. ปอทอง จ. ชลบุรี

ลัทธิพทานัง ธัมมทานัง ชินาติ
การให้ธรรมะเป็นทาน ย่อมชนะการให้หิ้งปวง

www.kanlayanatam.com

Facebook: kanlayanatam.com

“

อาตมามาในฐานะลูกของพ่อ เพื่อมา
ชักชวนดวงจิตของท่านให้กลับบ้านไปอยู่กับ
พ่อของเรา ซึ่งก็คือพระพุทธรเจ้า มาเป็นผู้ทำ
หน้าที่บอกเล่าเรื่องของพ่อ และมาบอกเล่า
ความรู้ความเห็นของพ่อ ว่าพ่อของเราู้เห็น
อะไร และพ่อของเราต้องการสื่ออะไร เพื่อ
จะได้กลับไปหาพ่อของเราได้ถูกต้อง พวกเรา
ทั้งหลายถือได้ว่าเป็นชาวพุทธ เป็นบริวาร
ของพระพุทธรองค์เหมือนกันหมดทุกคนซึ่ง
ปรารถนามาเพื่อได้เจอพระพุทธรองค์ แต่ว่า
เพราะวิถีแห่งกรรมเราจึงไม่อาจได้เข้าเฝ้า
พระพุทธรองค์ต่อหน้าพระพักตร์ แต่ที่โชคดีที่
ยังมีผู้เอาธรรมพระพุทธรองค์มาสืบทอดต่อไป
ให้เราสามารถเข้าถึงพระพุทธรองค์ได้

”



www.kanlayanatam.com

Facebook: [kanlayanatam.com](https://www.facebook.com/kanlayanatam.com)