

เอกสารประกอบการเรียน

ยสมก

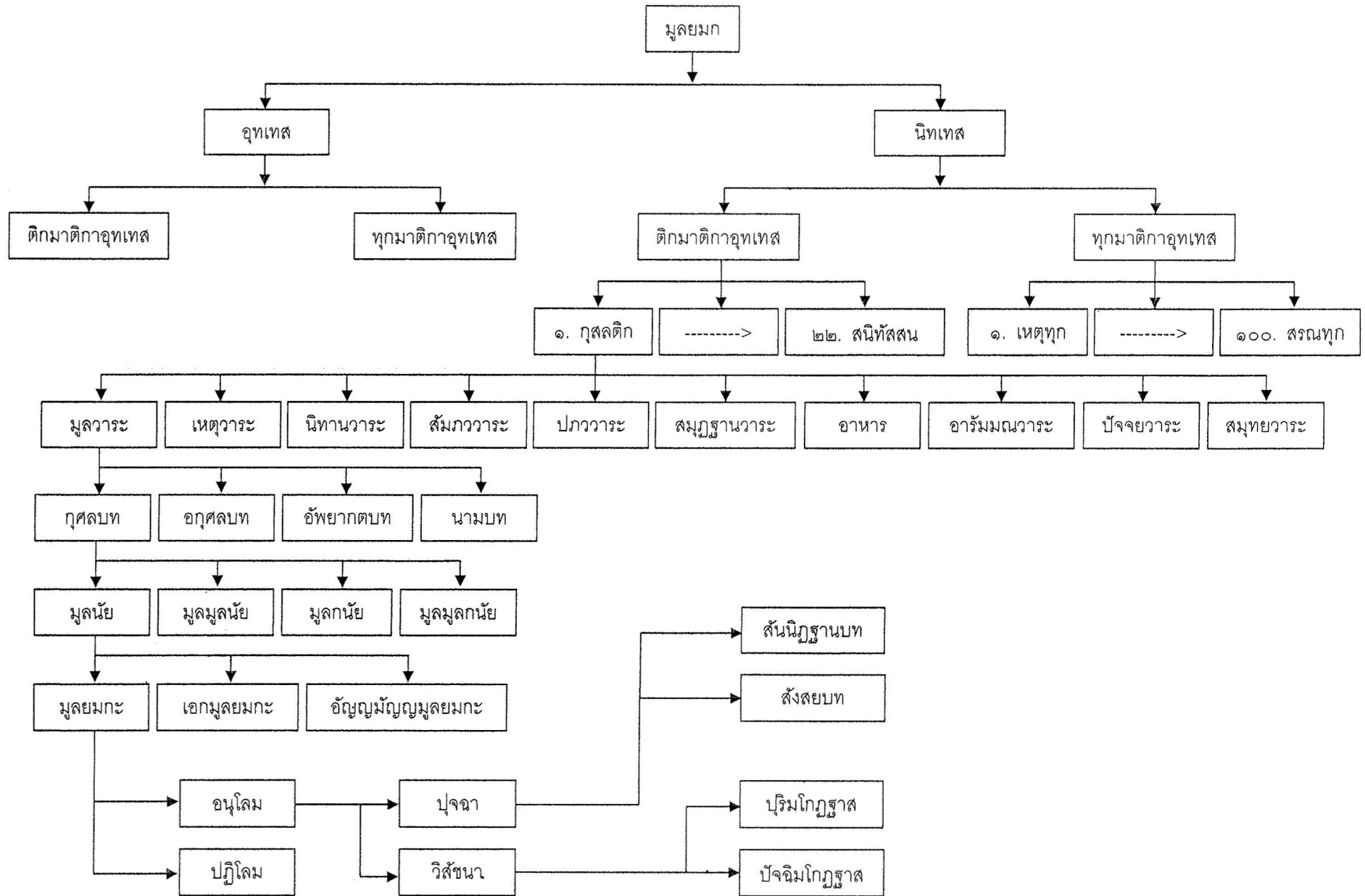
พระมหาธัญญะ กิจจโร

ชั้นมหาภิณษิตธรรมิกะตรี



ਸਿਰਿ ਸਿਰਿ
੨

แผนภาพมูลยมกะ



มูลขมกะ

ลำดับวิธีการทางศีลธรรมในขมกะ มี ๓ ข้อ

๑. คั้ง อ.ธ. ของสันนิฎฐานบท

๒. ทา อ.ธ. ของปุริมโกฏฐาส โดยการปฏิเสธสังขยบท (ทางศีลธรรมที่ตรงข้ามของสังขยบทที่มีอยู่ใน อธ. ของสันนิฎฐานบท)

๓. ทา อ.ธ. ของปัจฉิมโกฏฐาส โดยการคล้อยตามสันนิฎฐานบท (ทางศีลธรรมของสังขยบทที่มีอยู่ใน อธ. ของสันนิฎฐานบท)

คำแปลของขมกะทั้ง ๓ ในนัยทั้ง ๔ นัย (ต้องท่องให้ได้)

ขมกะ ↘ นัย ↙	มูลขมกะ	เอกมูลขมกะ	อัญญมัญญมูลขมกะ
มูลนัย	ชื่อว่า.....มุล ?	มีมูลเป็นอันเดียวกันกับ.....มุล ?	ชื่อว่า เป็นมูลซึ่งกันและกันกับ.....มุล ?
มุลมุลนัย	ชื่อว่ามุลที่เป็น.....มุล ?	มีมุลที่เรียกว่าเป็นมุลอันเดียวกันกับ.....มุล ?	ชื่อว่ามุลที่เรียกว่าเป็นมุลซึ่งกันและกันกับ.....มุล ?
มุลกนัย	มีมุลที่เป็น..... ?	มีมุลเป็นอันเดียวกันกับ.....มุล ?	มีมุลซึ่งกันและกันกับ.....มุล ?
มุลมุลกนัย	มีมุลที่เป็น.....มุล ?	มีมุลที่เรียกว่าเป็นมุลอันเดียวกันกับ.....มุล ?	มีมุลที่เรียกว่าเป็นมุลซึ่งกันและกันกับ.....มุล ?

ตารางสรุปมูลขมกะ (วิธาน)

ขมกะ ↘ นัย ↙	บท	ปุจฉา	มูลขมกะ	เอกมูลขมกะ	อัญญมัญญมูลขมกะ	
มูลนัย	กุตลบท	อน.ปุ.	ดีเฉว...	อามนฺตา.	มุลานี ยานี...	
		ปฎิ.ปุ.	อามนฺตา.	กุตลสมุฏฺฐานํ รูปี...	อามนฺตา.	
	อกุตลบท	อน.ปุ.	ดีเฉว...	อเหตุกํ อกุสล์...	มุลานี ยานี...	
		ปฎิ.ปุ.	อามนฺตา.	อกุตลสมุฏฺฐานํ รูปี...	อามนฺตา.	
มุลมุลนัย	อัพยกตบท	อน.ปุ.	ดีเฉว...	อเหตุกํ อพฺยาคตํ...	มุลานี ยานี...	
		ปฎิ.ปุ.	อามนฺตา.	อามนฺตา.	อามนฺตา.	
	นามบท	อน.ปุ.	นเว...	อเหตุกํ นามํ...	มุลานี ยานี...	
		ปฎิ.ปุ.	อามนฺตา.	นามสมุฏฺฐานํ รูปี...	อามนฺตา.	
มุลกนัย	กุตลบท	อน.ปุ.	อามนฺตา.	อามนฺตา.	มุลานี ยานี...	
		ปฎิ.ปุ.	กุตลสมุฏฺฐานํ รูปี...	กุตลสมุฏฺฐานํ รูปี...	อามนฺตา.	
	อกุตลบท	อน.ปุ.	อเหตุกํ อกุสล์...	อเหตุกํ อกุสล์...	มุลานี ยานี...	
		ปฎิ.ปุ.	อกุตลสมุฏฺฐานํ รูปี...	อกุตลสมุฏฺฐานํ รูปี...	อามนฺตา.	
	มุลมุลกนัย	อัพยกตบท	อน.ปุ.	อเหตุกํ อพฺยาคตํ...	อเหตุกํ อพฺยาคตํ...	มุลานี ยานี...
			ปฎิ.ปุ.	อามนฺตา.	อามนฺตา.	อามนฺตา.
		นามบท	อน.ปุ.	อเหตุกํ นามํ...	อเหตุกํ นามํ...	มุลานี ยานี...
			ปฎิ.ปุ.	นามสมุฏฺฐานํ รูปี...	นามสมุฏฺฐานํ รูปี...	อามนฺตา.

การตั้งหาองค์ธรรมปจฺจา วิสัชนา ในมูลยมก (ฝึกหาให้ชำนาญ)

ก.๒๑ เจ.๓๕	องค์ธรรมในกุศลบท	กุศล	กุ.มูลมูลก	อัญญ
				..เอกมูล	
	๑. กุศลมูล ๓	✓	✓	✓	✓
	๒. กุศลจิต ๒๑ เจ. ๓๕ (-๓)	✓	✗	✓	✗
	๓. กุศลจิตตชรูป ๑๗	✗	✗	✓	✗

ก.๒๒ เจตสิก ๒๗	องค์ธรรมในอกุศลบท	อกุศล	อกุ.มูลมูลก	อัญญ
				..เอกมูล	
	๑. โม--->โม _๒	✓	✓	✗	✗
	๒. อกุศลจิต ๑๒ เจตสิก ๒๕ (-๓)	✓	✗	✓	✗
	๓. อกุ.มูล. ๓ (โม--->โม _๒)	✓	✓	✓	✓
	๔. อกุศลจิตตชรูป ๑๗	✗	✗	✓	✗

ก.๒๓ เจตสิก ๒๗	องค์ธรรมในอัพยาบท	อัพยาท	อัพ.มูลมูลก	อัญญ
				..เอกมูล	
	๑. อเหตุกจิต ๑๘ เจตสิก ๑๒ (-ฉันทะ) รูป ๘ หมวด *** นีพพาน	✓	✗	✗	✗
	๒. สห.วิปาก. ๒๑ สห.กิริยา. ๑๗ เจตสิก ๓๕ (-๓)	✓	✗	✓	✗
	๓. อัพ.มูล. ๓	✓	✓	✓	✓
	๔. สห.วิ+กิ.จิรัฐ, สห.ปฏิก. (ปัญญา)	✓	✗	✓	✗

*** รูป ๘ หมวด
อเหตุกจิตตชรูป ๑๗
อเหตุกปฏิสนธิกัมมชรูป
กุศล-อกุศลจิตตชรูป (ปัญญา)
พาหิรรูป
อตุชรูป
อาหารชรูป
อสังขยัสตตปฏิสนธิกัมมชรูป
ปวัตติกัมมชรูป

ก.๒๔ เจตสิก ๒๗	องค์ธรรมในนามบท	นาม	นามมูลมูลก	อัญญ
				..เอกมูล	
	๑. อเหตุกจิต ๑๘ เจตสิก ๑๒ (-ฉันทะ) นีพพาน	✓	✗	✗	✗
	๒. โม--->โม _๒	✓	✓	✗	✗
	๓. สเหตุกจิต ๗๑ เจตสิก ๕๖ (-๙)	✓	✗	✓	✗
	๔. นามมูล. ๙ (โม--->โม _๒)	✓	✓	✓	✓
	๕. สห.จิรัฐ, ปัญจ.สห.ปฏิก.กั	✗	✗	✓	✗

✓ ใช้ตั้งเป็นองค์ธรรมของสันนิฐานบท

รูปแบบการตั้งปุจฉา-วิสัชนา (อนุโลมปุจฉา)

อนุโลมปุจฉา	ปุจฉา	มุขมณะ	เยเกจิ <i>บท</i> ฐมมา, สัพเพ เต <i>บท</i>มุลาติ ?มุสมุลาติ ?มุลาติ ?มุลมมุลาติ ?	
		เอกมุขมณะ	เยเกจิ <i>บท</i> ฐมมา, สัพเพ เต <i>บท</i>มุเลน เอกมุลาติ ?มุเลน เอกมุสมุลาติ ?มุเลน เอกมุลาติ ?มุเลน เอกมุลมมุลาติ ?	
		อัญญมัญญมุขมณะ	เยเกจิ <i>บท</i>มุเลน เอกมุลา ฐมมา, สัพเพ เต <i>บท</i>มุเลน อญญมญญมุลาติ ? เอกมุสมุลา ฐมมา, อญญมญญมุสมุลาติ ? เอกมุลา ฐมมา, อญญมญญมุลาติ ? เอกมุลมมุลา ฐมมา, อญญมญญมุลมมุลาติ ?	
	วิสัชนา	มุขมณะ	ตีเฒเว (นเวว)มุลานิ, อวเสสา ฐมมา นมุลามุลมมุลานิ,มุลมมุลา	(กุศล อุกุศล อภัยกต นาม)
		เอกมุขมณะ	อเหตุกั นมุลกั, สเหตุกัมุลกั.มุลมมุลกั,มุลมมุลกั.	(อกุศล อภัยกต นาม)
	อัญญมัญญมุขมณะ	ปริมโณฏฐส	มุลานิ ยานิ เอกโต อุปฺปชฺชนติมุลานิ เอกมุลานิ เจว อญญมญญมุลานิ จ, เอกมุสมุลานิ เจว อญญมญญมุสมุลานิ จ, เอกมุลาณิ เจว อญญมญญมุลาณิ จ, เอกมุลมมุลาณิ เจว อญญมญญมุลมมุลาณิ จ,	กุศล อุกุศล
อัญญมัญญมุขมณะ	ปัจฉิมโณฏฐส	อวเสสามุสสหชาตา ฐมมามุเลน เอกมุลา น จ อญญมญญมุลา. เอกมุสมุลา น จ อญญมญญมุสมุลา. เอกมุลา น จ อญญมญญมุลา. เอกมุลมมุลา น จ อญญมญญมุลมมุลา.	อภัยกต นาม	

รูปแบบการตั้งปุ๋ยมูลสัตว์ (ปฏิโลมปุ๋ยมูลสัตว์)

ปฏิโลมปุ๋ยมูลสัตว์	ปุ๋ยมูลสัตว์	เย วา ปนมูลา, สฟเพ เต ธมมาตี ?มูลมูลา,มูลกา.มูลมูลกา,	
		เย วา ปนมูเลน เอกมูลา, สฟเพ เต ธมมาตี ? -เอกมูลมูลา, เอกมูลกา, เอกมูลมูลกา,	
		เย วา ปนมูเลน อลฺลวมลฺลวมูลา, สฟเพ เต ธมมาตี ? อลฺลวมลฺลวมูลกา, อลฺลวมลฺลวมูลกา, อลฺลวมลฺลวมูลกา,	
	ปฏิโลมปุ๋ยมูลสัตว์	อามนตา อามนตาสมุจฺจานํ รูปํมุลกํ น , มุลกถฺลเจวญจสมุจฺจานํ รูปํมุลมุลกํ น , มุลมุลกถฺลเจวญจ	กุสล อกุสล อภัยกต นาม
	สมุจฺจานํ รูปํมูเลน เอกมุลํ น , มูเลน เอกมุลถฺลเจวญจ เอกมุลมุลํ น , เอกมุลกํ น , เอกมุลมุลกํ น ,	กุสล อกุสล นาม
		อามนตา	กุสล อกุสล อภัยกต นาม

รูปแบบการแปลภาษา-วิชา (อนุโลมภาษา)

อนุโลมภาษา	ปูจจา	มุขมณะ	<p>ธรรมเหล่าใดเหล่าหนึ่ง ที่เป็น..... มีอยู่, ธรรมเหล่านั้นทั้งหมด ชื่อว่า.....มุข ไซ้ใหม่ ?</p> <p>ชื่อว่ามุขที่เป็น.....มุข ไซ้ใหม่ ?</p> <p>มีมุขที่เป็น..... ไซ้ใหม่ ? (มีนามมุข ไซ้ใหม่ ?)</p> <p>มีมุขที่เป็น.....มุข ไซ้ใหม่ ?</p>
		เอกมุขมณะ	<p>ธรรมเหล่าใดเหล่าหนึ่ง ที่เป็น..... มีอยู่, ธรรมเหล่านั้นทั้งหมด มีมุขเป็นอันเดียวกันกับ.....มุข ไซ้ใหม่ ?</p> <p>มีมุขที่เรียกว่าเป็นมุขอันเดียวกันกับ.....มุข ไซ้ใหม่ ?</p> <p>มีมุขเป็นอันเดียวกันกับ.....มุข ไซ้ใหม่ ?</p> <p>มีมุขที่เรียกว่าเป็นมุขอันเดียวกันกับ.....มุข ไซ้ใหม่ ?</p>
		อัญญมัญญมุขมณะ	<p>ธรรมเหล่าใดเหล่าหนึ่ง มีมุขเป็นอันเดียวกันกับ.....มุข มีอยู่, ธรรมเหล่านั้นทั้งหมด ชื่อว่าเป็นมุขซึ่งกันและกันกับ.....มุข ไซ้ใหม่?</p> <p>มีมุขที่เรียกว่าเป็นมุขอันเดียวกันกับ.....มุข ชื่อว่ามุขที่เรียกว่าเป็นมุขซึ่งกันและกันกับ.....มุข?</p> <p>มีมุขเป็นอันเดียวกันกับ.....มุข มีมุขซึ่งกันและกันกับ.....มุข ไซ้ใหม่ ?</p> <p>มีมุขที่เรียกว่าเป็นมุขอันเดียวกันกับ.....มุข มีมุขที่เรียกว่าเป็นมุขซึ่งกันและกันกับ.....มุข?</p>
	อนุโลมภาษา	มุขมณะ	<p>.....เพียง 3 (รวม 9) เท่านั้น ชื่อว่า.....มุข,ธรรมที่เหลือนอกนั้น ไม่ชื่อว่า.....มุข.</p> <p>ชื่อว่ามุขที่เป็น.....มุข. ไม่ชื่อว่ามุขที่เป็น.....มุข.</p>
			<p>.....ที่เป็นเหตุกะ ไม่มีมุขที่เป็น.....,ที่เป็นสเหตุกะ มีมุขที่เป็น.....</p> <p>ไม่มีมุขที่เป็น.....มุข, มีมุขที่เป็น.....มุข.</p>
			<p>.....ที่เป็นเหตุกะ ไม่มีมุขเป็นอันเดียวกันกับ.....มุข,ที่เป็นสเหตุกะ มีมุขเป็นอันเดียวกันกับ.....มุข</p> <p>.....ที่เป็นเหตุกะ ไม่มีมุขที่เรียกว่าเป็นมุขอันเดียวกันกับ.....มุข,ที่เป็นสเหตุกะ มีมุขที่เรียกว่าเป็นมุขอันเดียวกันกับ.....มุข</p> <p>.....ที่เป็นเหตุกะ ไม่มีมุขเป็นอันเดียวกันกับ.....มุข,ที่เป็นสเหตุกะ มีมุขเป็นอันเดียวกันกับ.....มุข</p> <p>.....ที่เป็นเหตุกะ ไม่มีมุขที่เรียกว่าเป็นมุขอันเดียวกันกับ.....มุข,ที่เป็นสเหตุกะ มีมุขที่เรียกว่าเป็นมุขอันเดียวกันกับ.....มุข</p>
วิชา	ปริมโกฏฐาส	<p>.....มุขเหล่าใด เกิดขึ้นคราวเดียวกันมุขเหล่านั้น มีมุขเป็นอันเดียวกันก็ไซ้ ชื่อว่าเป็นมุขซึ่งกันและกันก็ไซ้.</p> <p>มีมุขที่เรียกว่าเป็นมุขอันเดียวกันก็ไซ้ ชื่อว่ามุขที่เรียกว่าเป็นมุขซึ่งกันและกันก็ไซ้.</p> <p>มีมุขเป็นอันเดียวกันก็ไซ้ มีมุขซึ่งกันและกันก็ไซ้.</p> <p>มีมุขที่เรียกว่าเป็นมุขอันเดียวกันก็ไซ้ มีมุขที่เรียกว่าเป็นมุขซึ่งกันและกันก็ไซ้.</p>	
	บังคมโกฏฐาส	<p>ธรรมที่เกิดพร้อมกันกับ.....มุขที่เหลือนอกนั้น มีมุขเป็นอันเดียวกันกับ.....มุข แต่ไม่ชื่อว่าเป็นมุขซึ่งกันและกัน.</p> <p>มีมุขที่เรียกว่าเป็นมุขอันเดียวกันกับ.....มุข แต่ไม่ชื่อว่ามุขที่เรียกว่าเป็นมุขซึ่งกันและกัน.</p> <p>มีมุขเป็นอันเดียวกันกับ.....มุข แต่ไม่มีมุขซึ่งกันและกัน.</p> <p>มีมุขที่เรียกว่าเป็นมุขอันเดียวกันกับ.....มุข แต่ไม่มีมุขที่เรียกว่าเป็นมุขซึ่งกันและกัน.</p>	

รูปแบบการแปลพจนานุกรม (ปฏิโลมพจนานุกรม)

ปฏิโลมพจนานุกรม		พจนานุกรม	
พจนานุกรม	พจนานุกรม	มุลชกเก	หรือว่า ธรรมเหล่าใด ชื่อว่า.....มุล มีอยู่, ธรรมเหล่านั้นทั้งหมด เป็น..... ไซ้ไหม ? ชื่อว่ามุลที่เป็น.....มุล มีอยู่, มมุลที่เป็น..... มีอยู่, มมุลที่เป็น.....มุล มีอยู่,
	พจนานุกรม	เอกมุลชกเก	หรือว่า ธรรมเหล่าใด มมุลเป็นอันเดียวกันกับ.....มุล มีอยู่, ธรรมเหล่านั้นทั้งหมด เป็น..... ไซ้ไหม ? มมุลที่เรียกว่าเป็นมุลอันเดียวกันกับ.....มุล, มมุลเป็นอันเดียวกันกับ.....มุล, มมุลที่เรียกว่าเป็นมุลอันเดียวกันกับ.....มุล,
	พจนานุกรม	อัญญมมุลชกเก	หรือว่า ธรรมเหล่าใด ชื่อว่าเป็นมุลซึ่งกันและกันกับ.....มุล มีอยู่, ธรรมเหล่านั้นทั้งหมด เป็น..... ไซ้ไหม ? ชื่อว่ามุลที่เรียกว่าเป็นมุลซึ่งกันและกันกับ.....มุล มีอยู่, มมุลซึ่งกันและกันกับ.....มุล มีอยู่, มมุลที่เรียกว่าเป็นมุลซึ่งกันและกันกับ.....มุล มีอยู่,
	พจนานุกรม	มุลชกเก	ไซ้ ไซ้ รูปซึ่งมี.....เป็นสมมุลฐาน มมุลที่เป็น..... แต่ไม่ไซ้เป็น.....,ธรรม มมุลที่เป็น.....ก็ไซ้ เป็น.....ก็ไซ้. มมุลที่เป็น.....มุล แต่ไม่ไซ้เป็น....., มมุลที่เป็น.....มุลก็ไซ้ เป็น.....ก็ไซ้.
พจนานุกรม	พจนานุกรม	ปริมมุลชกเก	รูปซึ่งมี.....เป็นสมมุลฐาน มมุลเป็นอันเดียวกัน.....มุล แต่ไม่ไซ้เป็น....., รูปซึ่งมี.....เป็นสมมุลฐาน มมุลที่เรียกว่าเป็นมุลอันเดียวกัน.....มุล แต่ไม่ไซ้เป็น....., รูปซึ่งมี.....เป็นสมมุลฐาน มมุลเป็นอันเดียวกัน.....มุล แต่ไม่ไซ้เป็น....., รูปซึ่งมี.....เป็นสมมุลฐาน มมุลที่เรียกว่าเป็นมุลอันเดียวกัน.....มุล แต่ไม่ไซ้เป็น.....,
	พจนานุกรม	ปัจฉิมมุลชกเกธรรม มมุลเป็นอันเดียวกันกับ.....มุลก็ไซ้ เป็น.....ก็ไซ้.ธรรม มมุลที่เรียกว่าเป็นมุลอันเดียวกันกับ.....มุลก็ไซ้ เป็น.....ก็ไซ้.ธรรม มมุลเป็นอันเดียวกันกับ.....มุลก็ไซ้ เป็น.....ก็ไซ้.ธรรม มมุลที่เรียกว่าเป็นมุลอันเดียวกันกับ.....มุลก็ไซ้ เป็น.....ก็ไซ้.
พจนานุกรม	อัญญมมุลชกเก	ไซ้ ไซ้ ไซ้ ไซ้	

มูลขมกะ (อกุสลบท)

ปุจฉาจารย์

วิสัชนาจารย์ อกุสลบท

อนุโลม	บท ๔				สังขย	ขมก ๓ อย่าง	ปฏิบัติโลม
	กัฏฐา	อกุสลา	อพยทาตา	นามา			
เขกจี	ธมมา				สัพเพ เต	... มุลา	เขวา ปน
	ธมมา					... มุเลน เอกมุลา	
	...มุเลน เอกมุลา					... มุเลน อถวมถมมุลา	
	ธมมา						

องค์ธรรมรวม		อกุส	มถ	เอกมถ	อัญญ	วิภังค์	
อกุ.๑๒, เจ.๒๗	อกุสมูล ๓	✓	✓	✗	✗	อเหตุกั อกุส	อเหตุกั อกุส
	โมหเจ. ใน โม.จิต	✓	✓	✓	✓		
	อกุสมูล ๓ (เวิน โมหเจ. ใน โม.จิต)	✓	✗	✓	✗	อกุสมูลานิ	
กุ.๑๒, เจ.๒๔	✓	✗	✓	✗	อวเสสา	อเหตุกั อกุส	
อกุสจิตตชรูป		✗	✗	✓	✗	อกุสสมุจจัน รุป	อเวเสสา อกุสมูลสหชาตา ธมมา

มูลขมกะ

	องค์ธรรม	อกุส	มถ	วิภังค์
ป	อกุสมูล ๓	✓	✓	ตีเนว
ทุ	อกุ.๑๒, เจ.๒๔ (เวินมถ ๓)	✓	✗	อวเสสา

เอกมูลขมกะ

	องค์ธรรม	อกุส	เอกมถ	วิภังค์
ป	โม.เจ. ใน โม.จิต	✓		อเหตุกั อกุส
ทุ	อกุ.๑๒, เจ.๒๗ (เวินโม)	✓	✓	สเหตุกั อกุส
ต	อกุสจิตตชรูป	✗	✓	อกุสสมุจจัน รุป

อัญญมัญญมูลขมกะ

	องค์ธรรม	เอกมถ	อัญญ	วิภังค์
ป	อกุสมูล ๓ (เวิน โม ใน โม)	✓	✓	มุลานิ ยานิ เอกโต อุปชชนติ อกุสมูลานิ
ทุ	อกุ.๑๒, เจ.๒๔ อกุสจิตตชรูป	✓	✗	อเวเสสา อกุสมูลสหชาตา ธมมา

✓ ใช้ตั้งเป็นองค์ธรรมของสันนิฏฐานบท

มูลยมกะ (นามบท)

ปัจฉิมวาระ

อนุโลม	บท ๔				สังสย	ยมก ๓ อย่าง	ปฏิโลม
สันนิษฐาน	กุสลา	อกุสลา	อพยัคคา	นามา			สันนิษฐาน
แยกจี	ธมมา				สัพเพ เต	... มุลา	เขวา ปน
	ธมมา					... มุเลน เอกมุลา	
	...มุเลน เอกมุลา					... มุเลน อลฺลวมลฺลวมุลา	
	ธมมา						

วิสันนาวาระ นามบท

องค์ธรรม	นาม	มุ	เอกมุด	อัญญ	วิกังค		
สเหตุกนาม	นามมุด ๙	อเหตุกนาม	อเห.๑๘	✓	✗	✗	อเหตุก นาม
			เจ.๑๒, นิ.	✓	✓	✗	
	นามมุด ๙	เว็น โมโนโม	นามมุด ๙	✓	✓	✓	มุลาณี
			เว็น โมโนโม	✓	✓	✓	
สเหตุ.๗๑, เจ.๕๖	✓	✗	✓	✗	+ อวเสสา	อวเสสา นามมุตสชชตา ธมมา	
สเหตุ.จิตตช., ปฏิกัมมช.	✗	✗	✓	✗	นามสมุจฺจานํ รูป		

มูลยมกะ

	องค์ธรรม	นาม	มุ	วิกังค
ป	นามมุด ๙	✓	✓	นเว
ทุ	จิต ๘๙, เจ.๕๖, นิ.	✓	✗	อวเสสา

✓ ใช้ตั้งเป็นองค์ธรรมของสันนิษฐานบท

เอกมูลยมกะ

	องค์ธรรม	นาม	เอกมุด	วิกังค
ป	อเหตุ-นาม	✓	✗	อเหตุก นาม
ทุ	สเหตุ-นาม	✓	✓	(สเหตุก) นาม
ค	สเหตุ = จิตตช, ปฏิบัติ.กัมมช.	✗	✓	นามสมุจฺจานํ รูป

อัญญมัญญมูลยมกะ

	องค์ธรรม	เอกมุด	อัญญ	วิกังค
ป	นามมุด (เว็นโมโนโม)	✓	✓	มุลาณี ยานิ เอกโต
ทุ	สเหตุ.๗๑, เจ.๕๖ สเหตุ = จิตตช, ปฏิบัติ.กัมมช	✓	✗	อวเสสา กุสลมุตสชชตา ธมมา



ตารางสรุปมูลยมกะ (มูลยมกะ)

นัย	บท	ปุจฉา	มูลยมกะ	วิสัชนา
มูลนัย / มูลนุตถาย	กุตตบท	อนุ.ปุ.	เยเกจิ กุสลา ธมมา สัพเพ เต กุสล(มูล)มูลาติ?	ดีเณว ✓ อวเสสา กุสลา ธมมา ✗
		ปฎิ.ปุ.	เย วาปน กุสล(มูล)มูลา สัพเพ เต ธมมา กุสลาติ?	อามนตา
	อกุตตบท	อนุ.ปุ.	เยเกจิ อกุสลา ธมมา สัพเพ เต อกุสล(มูล)มูลาติ?	ดีเณว ✓ อวเสสา อกุสลา ธมมา ✗
		ปฎิ.ปุ.	เย วาปน อกุสล(มูล)มูลา สัพเพ เต ธมมา อกุสลาติ?	อามนตา
	อพิยาคตบท	อนุ.ปุ.	เยเกจิ อพิยาคตา ธมมา สัพเพ เต อพิยาคต(มูล)มูลาติ?	ดีเณว ✓ อวเสสา อพิยาคตา ธมมา ✗
		ปฎิ.ปุ.	เย วาปน อพิยาคต(มูล)มูลา สัพเพ เต ธมมา อพิยาคตาติ?	อามนตา
	นามบท	อนุ.ปุ.	เยเกจิ นามา ธมมา สัพเพ เต นาม(มูล)มูลาติ?	นเวว ✓ อวเสสา นามา ธมมา ✗
		ปฎิ.ปุ.	เย วาปน นาม(มูล)มูลา สัพเพ เต ธมมา นามาติ?	อามนตา
มูลนัย / มูลนุตถาย	กุตตบท	อนุ.ปุ.	เยเกจิ กุสลา ธมมา สัพเพ เต กุสล(มูล)มูลาติ?	อามนตา
		ปฎิ.ปุ.	เย วาปน กุสล(มูล)มูลา สัพเพ เต ธมมา กุสลาติ?	กุสลสมุจฺจนํ รูปํ ✓✗ กุสลํ ✓✓
	อกุตตบท	อนุ.ปุ.	เยเกจิ อกุสลา ธมมา สัพเพ เต อกุสล(มูล)มูลาติ?	อเหตุกํ อกุสลํ ✗ สเหตุกํ อกุสลํ ✓
		ปฎิ.ปุ.	เย วาปน อกุสล(มูล)มูลา สัพเพ เต ธมมา อกุสลาติ?	อกุสลสมุจฺจนํ รูปํ ✓✗ อกุสลํ ✓✓
	อพิยาคตบท	อนุ.ปุ.	เยเกจิ อพิยาคตา ธมมา สัพเพ เต อพิยาคต(มูล)มูลาติ?	อเหตุกํ อพิยาคตํ ✗ สเหตุกํ อพิยาคตํ ✓
		ปฎิ.ปุ.	เย วาปน อพิยาคต(มูล)มูลา สัพเพ เต ธมมา อพิยาคตาติ?	อามนตา
	นามบท	อนุ.ปุ.	เยเกจิ นามา ธมมา สัพเพ เต นาม(มูล)มูลาติ?	อเหตุกํ นามํ ✗ สเหตุกํ นามํ ✓
		ปฎิ.ปุ.	เย วาปน นาม(มูล)มูลา สัพเพ เต ธมมา นามาติ?	นามสมุจฺจนํ รูปํ ✓✗ นามํ ✓✓

ตารางสรุปมูลยมกะ (เอกมูลยมกะ)

นัย	บท	ปจฺจนา	เอกมูลยมกะ	วิสัยนา
มุลกนัย / มุลมุลกนัย	กุสลบท	อนฺ.ปุ.	เยเกจิ กุสลา ธมฺมา สฬฺเพ เต กุสลมฺมุเลน เอก(มุล)มฺมุลาติ?	อามนฺตา
		ปฺปฏิ.ปุ.	เย วาปน กุสลมฺมุเลน เอก(มุล)มฺมุลา สฬฺเพ เต ธมฺมา กุสลาติ?	กุสลสมฺมุจฺจานํ รูปํ ✓✗ กุสลํ ✓✓
	อกุสลบท	อนฺ.ปุ.	เยเกจิ อุกุสลา ธมฺมา สฬฺเพ เต อุกุสลมฺมุเลน เอก(มุล)มฺมุลาติ?	อเหตุกํ อุกุสลํ ✗ สเหตุกํ อุกุสลํ ✓
		ปฺปฏิ.ปุ.	เย วาปน อุกุสลมฺมุเลน เอก(มุล)มฺมุลา สฬฺเพ เต ธมฺมา อุกุสลาติ?	อกุสลสมฺมุจฺจานํ รูปํ ✓✗ อุกุสลํ ✓✓
	อพฺพยากตบท	อนฺ.ปุ.	เยเกจิ อพฺพยากตา ธมฺมา สฬฺเพ เต อพฺพยากตมฺมุเลน เอก(มุล)มฺมุลาติ?	อเหตุกํ อพฺพยากตํ ✗ สเหตุกํ อพฺพยากตํ ✓
		ปฺปฏิ.ปุ.	เย วาปน อพฺพยากตมฺมุเลน เอก(มุล)มฺมุลา สฬฺเพ เต ธมฺมา อพฺพยากตาติ?	อามนฺตา
	นามบท	อนฺ.ปุ.	เยเกจิ นามา ธมฺมา สฬฺเพ เต นามมฺมุเลน เอก(มุล)มฺมุลาติ?	อเหตุกํ นามํ ✗ สเหตุกํ นามํ ✓
		ปฺปฏิ.ปุ.	เย วาปน นามมฺมุเลน เอก(มุล)มฺมุลา สฬฺเพ เต ธมฺมา นามาติ?	นามสมฺมุจฺจานํ รูปํ ✓✗ นามํ ✓✓
มุลกนัย / มุลมุลกนัย	กุสลบท	อนฺ.ปุ.	เยเกจิ กุสลา ธมฺมา สฬฺเพ เต กุสลมฺมุเลน เอก(มุล)มฺมุลาติ?	อามนฺตา
		ปฺปฏิ.ปุ.	เย วาปน กุสลมฺมุเลน เอก(มุล)มฺมุลา สฬฺเพ เต ธมฺมา กุสลาติ?	กุสลสมฺมุจฺจานํ รูปํ ✓✗ กุสลํ ✓✓
	อกุสลบท	อนฺ.ปุ.	เยเกจิ อุกุสลา ธมฺมา สฬฺเพ เต อุกุสลมฺมุเลน เอก(มุล)มฺมุลาติ?	อเหตุกํ อุกุสลํ ✗ สเหตุกํ อุกุสลํ ✓
		ปฺปฏิ.ปุ.	เย วาปน อุกุสลมฺมุเลน เอก(มุล)มฺมุลา สฬฺเพ เต ธมฺมา อุกุสลาติ?	อกุสลสมฺมุจฺจานํ รูปํ ✓✗ อุกุสลํ ✓✓
	อพฺพยากตบท	อนฺ.ปุ.	เยเกจิ อพฺพยากตา ธมฺมา สฬฺเพ เต อพฺพยากตมฺมุเลน เอก(มุล)มฺมุลาติ?	อเหตุกํ อพฺพยากตํ ✗ สเหตุกํ อพฺพยากตํ ✓
		ปฺปฏิ.ปุ.	เย วาปน อพฺพยากตมฺมุเลน เอก(มุล)มฺมุลา สฬฺเพ เต ธมฺมา อพฺพยากตาติ?	อามนฺตา
	นามบท	อนฺ.ปุ.	เยเกจิ นามา ธมฺมา สฬฺเพ เต นามมฺมุเลน เอก(มุล)มฺมุลาติ?	อเหตุกํ นามํ ✗ สเหตุกํ นามํ ✓
		ปฺปฏิ.ปุ.	เย วาปน นามมฺมุเลน เอก(มุล)มฺมุลา สฬฺเพ เต ธมฺมา นามาติ?	นามสมฺมุจฺจานํ รูปํ ✓✗ นามํ ✓✓

รูปแบบการจำแนกโกฏฐาส

๑. ปริุณปัญหา-สรุพัทสนวิสัยนา

จะนั่นคำถามบทนี้เป็นปริุณปัญหา ถามว่า? พระองค์จึงทรงแก้ด้วยการยกเอา
 อธ. ส่วนที่ ๑ ซึ่งเป็นองคกรรมของสันนิฐานบท และสังสยบทได้ทั้งสอง ขึ้นไว้ในปริมโกฏฐาส ไม่มีการ
 ปฏิเสธสังสยบท ดังแสดงว่า บาลีวิสัยนา ส่วนที่ ๑ แล้วจึงทรงยกเอา อธ. ส่วนที่ ๒ ซึ่งเป็นองคกรรม
 ของสันนิฐานบทได้บทเดียว ขึ้นไว้ในปัจฉิมโกฏฐาส มีการปฏิเสธสังสยบท ดังแสดงว่า บาลีวิสัยนา ส่วนที่ ๒ คำวิสัยนา
 ในอนุลอมปุจจานี้ เป็นสรุพัทสนวิสัยนาที่มีวิงกัลโดยอ้อม.

*(ถ้าเป็นวิงกัลโดยตรง ให้เอา "อธ. ส่วนที่ ๒ ถึง บาลีวิสัยนา ส่วนที่ ๒" เป็นปริมโกฏฐาส แล้วเอา "อธ. ส่วนที่ ๑
 ถึง บาลีวิสัยนา ส่วนที่ ๑" เป็น ปัจฉิมโกฏฐาส)

๒. ปัจจาปัญหา-ปฏิวจนวิสัยนา

จะนั่นคำถามบทนี้เป็นปัจจาปัญหา ถามว่า? พระองค์จึงทรงแก้โดยปฏิวจนวิสัยนาว่า
 อามนุตา ซึ่งเป็นคำวิสัยนารับรององคกรรมของสันนิฐานบท เพราะว่า ซึ่งเป็นองคกรรมของสันนิฐานบท
 เหล่านั้น (ก็เป็น) ด้วย.

๓. ปุเรปัญหา-ปาพิคตวิสัยนา

จะนั่นคำถามบทนี้เป็นปุเรปัญหา ถามว่า? พระองค์จึงทรงแก้โดยปาพิคตวิสัยนาว่า
 ซึ่งเป็นคำวิสัยนาตรงกันข้ามกับบทถาม เพราะว่า ซึ่งเป็นองคกรรมของสัน
 นิฐานบทเหล่านั้น แม้ว่า แต่.....

๔.๑ โมฆะปัญหา-ปฏิกเขวิสัยนา

จะนั่นคำถามบทนี้เป็นโมฆะปัญหา ถามว่า? พระองค์จึงทรงแก้โดยปฏิกเขวิสัยนาว่า นคติ
 ซึ่งเป็นคำวิสัยนาห้ามองคกรรมของสันนิฐานบท เพราะว่าบุคคลที่.....ขันธไม่เคยเกิด (ดับ) ในภพต่าง ๆ นั้นไม่มี
 มีแต่บุคคลที่.....ขันธเคยเกิด (ดับ) มาแล้วทั้งสิ้น.

๔.๒ โมฆะปัญหา-ปฏิเสธวิสัยนา

จะนั่นคำถามบทนี้เป็นโมฆะปัญหา ถามว่า? พระองค์จึงทรงแก้โดยปฏิเสธวิสัยนาว่า โน
 ซึ่งเป็นคำวิสัยนาปฏิเสธองคกรรมของสังสยบท เพราะว่า ซึ่งเป็นองคกรรมของสันนิฐานบท
 เหล่านั้น แม้ว่า

จบรูปแบบการจำแนกโกฏฐาส



ขันธ์ขมก

การตั้งหองคัธรรมในขันธยมก (ปิ่นดัตติวาระ)

องค์ธรรม		ปท										
		รูป	รูปภกขณเฑ	เวทนา	เวทนาภกขณเฑ	สลดยา	สลดยาภกขณเฑ	สงขาร	สงขารภกขณเฑ	วิถณณ	วิถณณภกขณเฑ	ขณเฑ
รูปจันเฑ	รูป ๒๘	✓	✓	×	×	×	×	✓	×	×	×	✓
ปติรูป สาตรูป	โลกียจิต ๘๑	✓	×	×	×	×	×	✓	×	✓	✓	✓
	เวทนาเจตสิก	✓	×	✓	✓	×	×	✓	×	×	×	✓
	สัญญาเจตสิก	✓	×	×	×	✓	✓	✓	×	×	×	✓
	ทิกขุเจตสิก	✓	×	×	×	✓	×	✓	✓	×	×	✓
	สังขารเจ. ๔๙ (-ทิกขุ)	✓	×	×	×	×	×	✓	✓	×	×	✓
ไมไ้รูป	โลกุตตรจิต ๘	×	×	×	×	×	×	✓	×	✓	✓	✓
	เจตสิก ๓๖	×	×	-	-	-	-	-	-	-	-	-
	นิพพาน	×	×	×	×	×	×	×	×	×	×	×
	บัญญัติ	×	×	×	×	×	×	×	×	×	×	×

✓ ใช้ตั้งเป็นองค์ธรรม สันนิฐานบทของ อนุโลมณั

×

ใช้ตั้งเป็นองค์ธรรมสันนิฐานบทของ ปัจจนิกนั

การตั้งปุจฉา วิสัชนา ปทโสทรน (มุลจก) วาระ

ปทโสทรน		วาระ		สันนิฏฐานบท	สังสยบท
ปทโสทรน	อนุโทย	ปุจฉา	อนุ.ป.ชนโรติ ?
			ปฎิ.ป.	ธรรมที่ชื่อว่า.....	ชื่อว่า.....ขันธิไซ้ไหม ?
		วิสัชนา	อนุ.ป.ชนโรติ(น) ตี ?
				ธรรมที่ชื่อว่า.....ขันธิ	ชื่อว่า.....ไซ้ไหม ?
			ปฎิ.ป. น , เจว จ.	
			 ชื่อว่า..... แต่ไม่ชื่อว่า..... , ชื่อว่า.....ก็ไซ้ ชื่อว่า.....ก็ไซ้.	
	ปัจจนิกนัย	ปุจฉา	อนุ.ป.	น	นชนโรติ ?
			ปฎิ.ป.	ธรรมที่ไม่ชื่อว่า.....	ไม่ชื่อว่า.....ขันธิไซ้ไหม ?
		วิสัชนา	อนุ.ป.	นชนโรติ	น(น) ตี ?
				ธรรมที่ไม่ชื่อว่า.....ขันธิ	ไม่ชื่อว่า.....ไซ้ไหม ?
			ปฎิ.ป.	อามนคา ไซ้	
			 น ,จณจ รเปควา อวเสสา น เจว น จ	
		สงขารกขนธิ รเปควา อวเสสา น ,จณจ รเปควา อวเสสา น เจว น จ			
	จณจ รเปควา อวเสสา น เจว น จ			

ปทโสทรนมุจจก		อนุโทย		เหมือน ปทโสทรนวาระ อนุ.ป. ทุกประการ	
ปัจจนิก	ปุ-วิ	ปุจฉา	อนุ.ป.	เหมือน ปทโสทรนวาระ อนุ.ป. ทุกประการ	
			ปฎิ.ป.	ขนธา (มุลละ)ชนโรติ ? (มุลตี)
	อนุ-ปฎิ	วิสัชนา	ปฎิ.ป.	ธรรมที่ชื่อว่า ขันธิ	ชื่อว่า.....ขันธิไซ้ไหม ?
			ปฎิ.ป. เจว จ , อวเสสา ขนธา น	
	 ชื่อว่า.....ก็ไซ้ ชื่อว่า.....ก็ไซ้ , ขันธิที่เหลือนอกนั้นไม่ชื่อว่า.....			
				อามนคา	

การตั้งปุจฉา วิสัชนา สุทธจันทร (มูลจกค) วาระ

วาระ		สำนักฐานบท		สังสยบท	
สุทธจันทรวาระ	อนุโตมัย	ปุจฉา	อน.ป.	ขนโรติ ?
			ปฎิ.ป.	ธรรมที่ชื่อว่า.....	ชื่อว่า ขันธ ไซ้ไหม ?
		วิสัชนา	อน.ป.ขนโรติ ?
				ปฎิ.ป.	ชื่อว่า.....ขันธไซ้ไหม ?
			ปฎิ.ป.	อามนคา	
			 เจว จ , อวเสสา ขนธา น	
	ปัจจนิกมัย	ปุจฉา	อน.ป.	น	น ขนโรติ ?
			ปฎิ.ป.	ธรรมที่ไม่ชื่อว่า.....	ไม่ชื่อว่า ขันธ ไซ้ไหม ?
		วิสัชนา	อน.ป.	น ขนธา	นขนโรติ ?
				ปฎิ.ป.	ธรรมที่ไม่ชื่อว่า ขันธ
			ปฎิ.ป. จเปตวา อวเสสา ขนธา น ขนโร ,	
			ถจ ขนธะ จ จเปตวา อวเสสา น เจว น จ ขนโร.	
		ชกเวณ.....เสียแล้ว ขันธที่เหลือนอกนั้น ไม่ชื่อว่า.....แต่ชื่อว่า ขันธ			
		เวณ.....และขันธเสียแล้ว ธรรมที่เหลือนอกนั้น ไม่ชื่อว่า.....และไม่ชื่อว่าขันธ			
		อามนคา ไซ้			

สุทธจันทรมูลจกกวาระ	อนุโตมัย	อน.ป.	เหมือนกับ สุทธจันทรวาระ อนุโตมปุจฉา ทุกประการ
	ปุจฉา - วิสัชนา	ปฎิ.ป.	เหมือนกับ ปทโสทรนมุลจกกวาระ ปฎิโตมปุจฉา ทุกประการ
	ปัจจนิกมัย	อน.ป. - ปฎิ.ป.	เหมือน สุทธจันทรวาระ ปัจจนิก ทุกประการ

ขั้นมัธยม

ปทโสทรน (มูลจักก) วาระ

ปทโสทรนมูลจักกวาระ อนุโลมปุจจา		ปทโสทรนมูลจักกวาระ ปฏิโลมปุจจา					
ปทโสทรนวาระ อนุโลมหนัษ ปัจจนิกนัษ อนุโลมปุจจา ปฏิโลมปุจจา		สันนิฐาน	มูถิ-สังสย				
			รูปกขุโนโต	เวทนาภ "	สยยาภ "	สงขารภ "	วิญญาภ "
รูปี (๘๑ ๕๒ ๒๘)	รูปกขุโนโต (๒๘)	ขนธา	<input checked="" type="checkbox"/>	"	"	"	"
เวทนา (เวทนา)	เวทนาภขุโนโต (เวทนา)	ขนธา	"	<input checked="" type="checkbox"/>	"	"	"
สยยา (สัญญา ทิฏฐิ)	สยยาภขุโนโต (สัญญา)	ขนธา	"	"	<input checked="" type="checkbox"/>	"	"
สงขาร (๘๙ ๕๒ ๒๘)	สงขารภขุโนโต (๕๐)	ขนธา	"	"	"	<input checked="" type="checkbox"/>	"
วิญญาภ (๘๙)	วิญญาภภขุโนโต (๘๙)	ขนธา	"	"	"	"	<input checked="" type="checkbox"/>
ธรรมที่ชื่อว่า.....	ชื่อว่า.....ขันธิไซใหม่ ?	ธรรมที่ชื่อว่าขันธ	ชื่อว่า.....ขันธิไซใหม่ ?				

สุทรขันธ (มูลจักก) วาระ

สุทรขันธมูลจักกวาระ อนุโลม		สุทรขันธมูลจักกวาระ ปฏิโลม สุทรขันธวาระ					
สุทรขันธวาระ อนุโลมหนัษ ปัจจนิกนัษ อนุโลมปุจจา		สันนิฐาน	มูถิ-สังสย				
			รูปกขุโนโต	เวทนาภ "	สยยาภ "	สงขารภ "	วิญญาภ "
รูปี (๘๑ ๕๒ ๒๘)	ขุโนโต (ขันธ ๕ ทั้งหมด)	ขนธา	<input checked="" type="checkbox"/>	"	"	"	"
เวทนา (เวทนา)	ขุโนโต (ขันธ ๕ ทั้งหมด)	ขนธา	"	<input checked="" type="checkbox"/>	"	"	"
สยยา (สัญญา ทิฏฐิ)	ขุโนโต (ขันธ ๕ ทั้งหมด)	ขนธา	"	"	<input checked="" type="checkbox"/>	"	"
สงขาร (๘๙ ๕๒ ๒๘)	ขุโนโต (ขันธ ๕ ทั้งหมด)	ขนธา	"	"	"	<input checked="" type="checkbox"/>	"
วิญญาภ (๘๙)	ขุโนโต (ขันธ ๕ ทั้งหมด)	ขนธา	"	"	"	"	<input checked="" type="checkbox"/>
ธรรมที่ชื่อว่า.....	ชื่อว่าขันธิไซใหม่ ?	ธรรมที่ชื่อว่าขันธ	ชื่อว่า.....ขันธิไซใหม่ ?				

บาลี (ฝ่ายอนุโลม)	องค์ธรรม	บาลี (ฝ่ายปัจจนิก)	องค์ธรรม
รูป	โลกีย์.๘๑ เจ.๕๒ รูป ๒๘	น รูป	โลกศ.๘ เจ.๓๖ นิพพาน บัญญัติ
รูปกฺขนฺโธ	รูป ๒๘	น รูปกฺขนฺโธ	โลกีย์.๘๑ เจ.๕๒ โลกศ.๘ เจ.๓๖ นิพพาน บัญญัติ
เวทนา	เวทนาเจตสิก	น เวทนา	จิ.๘๙ เจ.๕๑(-เว) รูป ๒๘ นิพ บัญ
เวทนา กฺขนฺโธ	เวทนาเจตสิก	น เวทนา กฺขนฺโธ	จิ.๘๙ เจ.๕๑(-เว) รูป ๒๘ นิพ บัญ
สขุณา	ทิวฐิเจตสิก สัณฺญาเจตสิก	น สขุณา	จิต ๘๙ เจ.๕๐ (-ทิวฐิ สัณฺ) รูป ๒๘ นิพพาน บัญญัติ
สขุณา กฺขนฺโธ	สัณฺญาเจตสิก	น สขุณา กฺขนฺโธ	ทิวฐิเจตสิก จิต ๘๙ เจ.๕๐ (-ทิว สัณฺ) รูป ๒๘ นิพพาน บัญญัติ
สงฺขาร	จิต ๘๙ เวทนา สัณฺญา รูป ๒๘ เจ.๕๐ (-เว สัณฺ)	น สงฺขาร	นิพพาน บัญญัติ
สงฺขาร กฺขนฺโธ	เจ.๕๐ (-เว สัณฺ)	น สงฺขาร กฺขนฺโธ	จิต ๘๙ เวทนา สัณฺญา รูป ๒๘ นิพพาน บัญญัติ
วิญฺญาณํ	จิต ๘๙	น วิญฺญาณํ	เจ.๕๒ รูป ๒๘ นิพพาน บัญญัติ
วิญฺญาณ กฺขนฺโธ	จิต ๘๙	น วิญฺญาณ กฺขนฺโธ	เจ.๕๒ รูป ๒๘ นิพพาน บัญญัติ
ขณฺธา	ชั้นทั้ง ๕	น ขณฺธา	นิพพาน บัญญัติ

ตาราง ปทโสทรนวาระ : ปุจฉา

ชั้นมัธยมศึกษา		อนุโลมปุจฉา	ปฏิโลมปุจฉา
๑. รูปิกชั้นมัธยมศึกษา	อนุโลม	รูป, รูปกษนุโธติ	รูปกษนุโธ, รูปนุติ
	ปัจจนิก	น รูป, น รูปกษนุโธติ	น รูปกษนุโธ, น รูปนุติ
๒. เวทนามกชั้นมัธยมศึกษา	อนุโลม	เวทนา, เวทนากษนุโธติ	เวทนากษนุโธ, เวทนาติ
	ปัจจนิก	น เวทนา, น เวทนากษนุโธติ	น เวทนากษนุโธ, น เวทนาติ
๓. สัตถุญากชั้นมัธยมศึกษา	อนุโลม	สถญา, สถญากษนุโธติ	สถญากษนุโธ, สถญาติ
	ปัจจนิก	น สถญา, น สถญากษนุโธติ	น สถญากษนุโธ, น สถญาติ
๔. สังขาริกชั้นมัธยมศึกษา	อนุโลม	สงขาร, สงขารกษนุโธติ	สงขารกษนุโธ, สงขารติ
	ปัจจนิก	น สงขาร, น สงขารกษนุโธติ	น สงขารกษนุโธ, น สงขารติ
๕. วิญญานกชั้นมัธยมศึกษา	อนุโลม	วิญญาน, วิญญานกษนุโธติ	วิญญานกษนุโธ, วิญญานนุติ
	ปัจจนิก	น วิญญาน, น วิญญานกษนุโธติ	น วิญญานกษนุโธ, น วิญญานนุติ

ตาราง ปทโสทรนมูลจกกวาระ : ปุจฉา

มุละ	มูลี		อนุโลม	ปฏิโลม
รูปิกชั้นมัธยมศึกษา	๑. เวทนามกชั้นมัธยมศึกษา	อนุโลม	รูป, รูปกษนุโธติ	ชนธา, เวทนากษนุโธติ
		ปัจจนิก	น รูป, น รูปกษนุโธติ	น ชนธา, น เวทนากษนุโธติ
	๒. สัตถุญากชั้นมัธยมศึกษา	อนุโลม	รูป, รูปกษนุโธติ	ชนธา, สถญากษนุโธติ
		ปัจจนิก	น รูป, น รูปกษนุโธติ	น ชนธา, น สถญากษนุโธติ
	๓. สังขาริกชั้นมัธยมศึกษา	อนุโลม	รูป, รูปกษนุโธติ	ชนธา, สงขารกษนุโธติ
		ปัจจนิก	น รูป, น รูปกษนุโธติ	น ชนธา, น สงขารกษนุโธติ
	๔. วิญญานกชั้นมัธยมศึกษา	อนุโลม	รูป, รูปกษนุโธติ	ชนธา, วิญญานกษนุโธติ
		ปัจจนิก	น รูป, น รูปกษนุโธติ	น ชนธา, น วิญญานกษนุโธติ
เวทนามกชั้นมัธยมศึกษา	๑. รูปิกชั้นมัธยมศึกษา	อนุโลม	เวทนา, เวทนากษนุโธติ	ชนธา, รูปกษนุโธติ
		ปัจจนิก	น เวทนา, น เวทนากษนุโธติ	น ชนธา, น รูปกษนุโธติ
สัตถุญากชั้นมัธยมศึกษา	๑. รูปิกชั้นมัธยมศึกษา	อนุโลม	สถญา, สถญากษนุโธติ	ชนธา, รูปกษนุโธติ
		ปัจจนิก	น สถญา, น สถญากษนุโธติ	น ชนธา, น รูปกษนุโธติ
สังขาริกชั้นมัธยมศึกษา	๑. รูปิกชั้นมัธยมศึกษา	อนุโลม	สงขาร, สงขารกษนุโธติ	ชนธา, รูปกษนุโธติ
		ปัจจนิก	น สงขาร, น สงขารกษนุโธติ	น ชนธา, น รูปกษนุโธติ
วิญญานกชั้นมัธยมศึกษา	๑. รูปิกชั้นมัธยมศึกษา	อนุโลม	วิญญาน, วิญญานกษนุโธติ	ชนธา, รูปกษนุโธติ
		ปัจจนิก	น วิญญาน, น วิญญานกษนุโธติ	น ชนธา, น รูปกษนุโธติ

แต่ละมุละจะมี ๔ มูลี (เว้นมูลีที่มีชื่อซ้ำกันกับมุละ)

สรุป รูปแบบสูตรชั้นชวาระ : ปุจฉา

ชั้นมัธยมศึกษา		อนุโลม	ปฏิโลม
๑. รูปิกชั้นมัธยมศึกษา	อนุโลม	รูปี, ขนุโธติ	ขนุธา, รูปุกขนุโธติ
	ปัจจนิก	น รูปี, น ขนุโธติ	น ขนุธา, น รูปุกขนุโธติ
๒. เวทนาชั้นมัธยมศึกษา	อนุโลม	เวทนา, ขนุโธติ	ขนุธา, เวทนาขนุโธติ
	ปัจจนิก	น เวทนา, น ขนุโธติ	น ขนุธา, น เวทนาขนุโธติ
๓. สัตถุญากชั้นมัธยมศึกษา	อนุโลม	สตุลยา, ขนุโธติ	ขนุธา, สตุลยาขนุโธติ
	ปัจจนิก	น สตุลยา, น ขนุโธติ	น ขนุธา, น สตุลยาขนุโธติ
๔. สังขารักชั้นมัธยมศึกษา	อนุโลม	สงขารา, ขนุโธติ	ขนุธา, สงขารุกขนุโธติ
	ปัจจนิก	น สงขารา, น ขนุโธติ	น ขนุธา, น สงขารุกขนุโธติ
๕. วิญญานักชั้นมัธยมศึกษา	อนุโลม	วิญญาน, ขนุโธติ	ขนุธา, วิญญานุกขนุโธติ
	ปัจจนิก	น วิญญาน, น ขนุโธติ	น ขนุธา, น วิญญานุกขนุโธติ

สรุป รูปแบบสูตรชั้นธมุลัจจกวาระ: ปุจฉา

มุละ	มุละ-มุลี		อนุโลมปุจฉา	ปฏิโลมปุจฉา
รูปิกชั้นมัธยมศึกษา	๑. เวทนาชั้นธมุลัจจกวาระ	อนุโลม	รูปี, ขนุโธติ	ขนุธา, เวทนาขนุโธติ
		ปัจจนิก	น รูปี, น ขนุโธติ	น ขนุธา, น เวทนาขนุโธติ
	๒. สัตถุญากชั้นธมุลัจจกวาระ	อนุโลม	รูปี, ขนุโธติ	ขนุธา, สตุลยาขนุโธติ
		ปัจจนิก	น รูปี, น ขนุโธติ	น ขนุธา, น สตุลยาขนุโธติ
	๓. สังขารักชั้นธมุลัจจกวาระ	อนุโลม	รูปี, ขนุโธติ	ขนุธา, สงขารุกขนุโธติ
		ปัจจนิก	น รูปี, น ขนุโธติ	น ขนุธา, น สงขารุกขนุโธติ
	๔. วิญญานักชั้นธมุลัจจกวาระ	อนุโลม	รูปี, ขนุโธติ	ขนุธา, วิญญานุกขนุโธติ
		ปัจจนิก	น รูปี, น ขนุโธติ	น ขนุธา, น วิญญานุกขนุโธติ
เวทนาชั้นธมุละ	๑. รูปิกชั้นธมุลัจจกวาระ	อนุโลม	เวทนา, ขนุโธติ	ขนุธา, รูปุกขนุโธติ
		ปัจจนิก	น เวทนา, น ขนุโธติ	น ขนุธา, น รูปุกขนุโธติ
สัตถุญากชั้นธมุละ	๑. รูปิกชั้นธมุลัจจกวาระ	อนุโลม	สตุลยา, ขนุโธติ	ขนุธา, รูปุกขนุโธติ
		ปัจจนิก	น สตุลยา, น ขนุโธติ	น ขนุธา, น รูปุกขนุโธติ
สังขารักชั้นธมุละ	๑. รูปิกชั้นธมุลัจจกวาระ	อนุโลม	สงขารา, ขนุโธติ	ขนุธา, รูปุกขนุโธติ
		ปัจจนิก	น สงขารา, น ขนุโธติ	น ขนุธา, น รูปุกขนุโธติ
วิญญานักชั้นธมุละ	๑. รูปิกชั้นธมุลัจจกวาระ	อนุโลม	วิญญาน, ขนุโธติ	ขนุธา, รูปุกขนุโธติ
		ปัจจนิก	น วิญญาน, น ขนุโธติ	น ขนุธา, น รูปุกขนุโธติ

แต่ละมูละจะมี ๔ มุลี (เว้นมุลีที่สี่ซ้ำกับมุละ)

การจำแนกองค์กรรมใน ปทโศคนวาระ

ชณะ	องค์กรรม	อนุโลมน้อย				ปัจจนิกน้อย				วิภังค์
		อนุโลมปัจจน		ปัจจนโลมปัจจน		อนุโลมปัจจน		ปัจจนโลมปัจจน		
		รูป	รูปกษนุโ	รูปกษนุโ	รูป	น รูป	น รูปกษนุโ	น รูปกษนุโ	น รูป	
รูปกษนุชณะ	โลกียจิต ๘๑ เจตสิก ๕๒	✓	✗					✗	✓	ปิยรูป สาครูป
	รูป ๒๘	✓	✓	✓	✓					รูปกษนุโ
	โลกุตตรจิต ๘ เจตสิก ๓๖ นิพพาน บัญญัติ					✗	✗	✗	✗	รูปกษนุชณะ เปควา อวเสสา
เวทนานกษนุชณะ		เวทนา	เวทนา กษนุโ	เวทนา กษนุโ	เวทนา	น เวทนา	น เวทนา กษนุโ	น เวทนา กษนุโ	น เวทนา	
	เวทนาเจตสิก	✓	✓	✓	✓					อามนุตา
	จิต ๘๘ เจตสิก ๕๑ (-1๖) รูป ๒๘ นิพพาน บัญญัติ					✗	✗	✗	✗	อามนุตา
สัญญา กษนุชณะ		สัญญา	สัญญา กษนุโ	สัญญา กษนุโ	สัญญา	น สัญญา	น สัญญา กษนุโ	น สัญญา กษนุโ	น สัญญา	
	ทิวฐิเจตสิก	✓	✗					✗	✓	ทิวฐิสัญญา
	สัญญาเจตสิก	✓	✓	✓	✓					สัญญา กษนุโ
	จิต ๘๘ เจ.๕๐ (-ทิว,สัญญา) รูป ๒๘ นิพพาน บัญญัติ					✗	✗	✗	✗	ชณะชณะ สัญญา กษนุชณะ เปควา อวเสสา
สังขาร กษนุชณะ		สังขาร	สังขาร กษนุโ	สังขาร กษนุโ	สังขาร	น สังขาร	น สังขาร กษนุโ	น สังขาร กษนุโ	น สังขาร	
	จิต ๘๘ เวทนา สัญญา รูป ๒๘	✓	✗					✗	✓	สังขาร กษนุชณะ เปควา อวเสสา
	เจตสิก ๕๐ (-1๖,สัญญา)	✓	✓	✓	✓					สังขาร กษนุโ
	นิพพาน บัญญัติ					✗	✗	✗	✗	สังขาร จ สังขาร กษนุชณะ เปควา อวเสสา
วิญาณ กษนุชณะ		วิญาณ	วิญาณ กษนุโ	วิญาณ กษนุโ	วิญาณ	น วิญาณ	น วิญาณ กษนุโ	น วิญาณ กษนุโ	น วิญาณ	
	จิต ๘๘	✓	✓	✓	✓					อามนุตา
	เจตสิก ๕๒ รูป ๒๘ นิพพาน บัญญัติ					✗	✗	✗	✗	อามนุตา

การจำแนกองค์กรรมใน ปทโสทรนมูลจกัควาระ / สุทรขันธ์นมูลจกัควาระ (ปฎิโถมปุจฉา)

**มุตตะ	มุตติ	องค์กรรม		อนุโถมนัถ		ปจจนิกนัถ		วิภังคั	
				ปฎิโถมปุจฉา		ปฎิโถมปุจฉา			
				ขมุตธา	*รูปกขมุตโท	น ขมุตธา	*น รูปกขมุตโท		
รูปกขันธ์นมูลจกัควาระ (มีอยู่ตั้งแต่เป็นมุตตะ)	รูปกขันธ์นมูลจกัควาระ	ขันธ์ ๕ ทั้งหมด	รูปขันธ์	✓	✓			รูปกขมุตโท	
			ขันธ์ ๔ (-รูปขันธ์)	✓	✗			อวเสสา	
		นิพพาน บัญญัติ					✗	✗	อามนุตา
	เวทนาขันธ์นมูลจกัควาระ	ขันธ์ ๕ ทั้งหมด	เวทนาขันธ์	✓	✓				* มีมุตติ ๔ มุตติ แสดงหมุนเวียนกันไปจนครบ ๔ มุตติ อนุ.ปุ. เป็นมุตตะ ปฎิ.ปุ. เป็นมุตติ
			ขันธ์ ๔ (-เวทนาขันธ์)	✓	✗				เวทนาขมุตโท
			นิพพาน บัญญัติ					✗	✗
		นิพพาน บัญญัติ							อามนุตา
	สติญาขันธ์นมูลจกัควาระ	ขันธ์ ๕ ทั้งหมด	สติญาขันธ์	✓	✓				** ให้อูที่อนุโถมปุจฉา ของปทโสทรนวาระ
			ขันธ์ ๔ (-สติญาขันธ์)	✓	✗				สติญาขมุตโท
			นิพพาน บัญญัติ					✗	✗
		นิพพาน บัญญัติ							อามนุตา
	สังขารขันธ์นมูลจกัควาระ	ขันธ์ ๕ ทั้งหมด	สังขารขันธ์	✓	✓				สังขารขมุตโท
ขันธ์ ๔ (-สังขารขันธ์)			✓	✗				อวเสสา	
นิพพาน บัญญัติ							✗	✗	อามนุตา
นิพพาน บัญญัติ								อามนุตา	
วิญาณขันธ์นมูลจกัควาระ	ขันธ์ ๕ ทั้งหมด	วิญาณขันธ์	✓	✓				วิญาณขมุตโท	
		ขันธ์ ๔ (-วิญาณขันธ์)	✓	✗				อวเสสา	
		นิพพาน บัญญัติ					✗	✗	อามนุตา
	นิพพาน บัญญัติ							อามนุตา	

ปทโสทรนมูลจกัควาระ อนุ โลมปุจฉา แสดงเหมือน ปทโสทรนวาระ ทุกประการ

การจำแนกองค์กรรมใน สุธตขันธ์วาระ (อนุโลมปุจฉา)

ขมกะ	องค์กรรม	อนุโลมน้อย		ปัจจนิกน้อย		วิภังค์
		อนุโลมปุจฉา		อนุโลมปุจฉา		
		รูป	*ขมฺโธ	น รูป	*น ขมฺโธ	
รูปกัณฑ์ขมกะ	โถกขจิต ๘๑ เจตสิก ๕๒ รูป ๒๘	✓	✓			อามนฺดา
	โลกุตรจิต ๘ เจตสิก ๓๖			×	✓	รูป เปควา อวเสสา
	นิพพาน บัญญัติ			×	×	รูปญจ ขนฺธ จ เปควา อวเสสา
เวทณากัณฑ์ขมกะ	องค์กรรม	เวทนา	ขมฺโธ	น เวทนา	น ขมฺโธ	* มีมูล ๔ มูล แสดงหมุนเวทณกัณฑ์ไปจนครบ ๔ มูล อนุ.ปุ. เป็นมูลละ ปฏิ.ปุ. เป็นมูล
	เวทนาขันธ์	✓	✓			อามนฺดา
	จิต ๘๘ เจตสิก ๕๑ (-17) รูป ๒๘			×	✓	เวทนา เปควา อวเสสา
	นิพพาน บัญญัติ			×	×	เวทณญจ ขนฺธ จ เปควา อวเสสา
สัญญา กัณฑ์ขมกะ	องค์กรรม	สัญญา	ขมฺโธ	น สัญญา	น ขมฺโธ	** ให้คุมละที่อนุ โลมปุจฉา ของสุทธขันธ์วาระ
	ทิวฐิเจตสิก สัญญาเจตสิก	✓	✓			อามนฺดา
	จิต ๘๘ เจตสิก ๕๐ (-ทิว) รูป ๒๘			×	✓	สนฺธิ เปควา อวเสสา
	นิพพาน บัญญัติ			×	×	สนฺธิญจ ขนฺธ จ เปควา อวเสสา
สังขารกัณฑ์ขมกะ	องค์กรรม	สังขารา	ขมฺโธ	น สังขารา	น ขมฺโธ	
	จิต ๘๘ เจตสิก ๕๒ รูป ๒๘	✓	✓			อามนฺดา
	นิพพาน บัญญัติ			×	×	
วิญาณ กัณฑ์ขมกะ	องค์กรรม	วิญาณ	ขมฺโธ	น วิญาณ	น ขมฺโธ	
	จิต ๘๘	✓	✓			อามนฺดา
	เจตสิก ๕๒ รูป ๒๘			×	✓	วิญาณ เปควา อวเสสา
	นิพพาน บัญญัติ			×	×	วิญาณญจ ขนฺธ จ เปควา อวเสสา

สุทธขันธ์วาระ ปฏิโลมปุจฉา ทั้งอนุโลมน้อยและปัจจนิกน้อย เหมือนกับปท โสทรนมูลจกกวาระปฏิโลมปุจฉาทุกประการ เพียงแต่ไม่มีมูลเท่านั้น

สรุป ชั้นมัธยม ป้อนัตติภาวะ อนุโลมท้าย

A [ปทโสทรนวาระ, ปทโสทรนมุลจกักวาระ (อนุ.ป.)]	
1. รูป รุปกษนุไคติ ?	ปิยรูป สาครูป ✓× รุปกษนุไค ✓✓
2. เวทนา เวทนากษนุไคติ ?	อามนุตา
3. สลยลา สลยลากษนุไคติ ?	ทิกุจิสลยลา ✓× สลยลากษนุไค ✓✓
4. สงขารลา สงขารกษนุไคติ ?	สงขารกษนุไค จเปตวลา อวเสลา ✓× สงขารกษนุไค ✓✓
5. วิลยลาณ วิลยลาณกษนุไคติ ?	อามนุตา

B [ปทโสทรนวาระ (ปฎิ.ป.)]	
1. รุปกษนุไค รุปนติ ?	อามนุตา
2. เวทนากษนุไค เวทนาติ ?	อามนุตา
3. สลยลากษนุไค สลยลาติ ?	อามนุตา
4. สงขารกษนุไค สงขาราคติ ?	อามนุตา
5. วิลยลาณกษนุไค วิลยลาณนติ ?	อามนุตา

C [สุทรขันธวาระ, สุทรขันธมุลจกักวาระ (อนุ.ป.)]	
1. รูป ขนุไคติ ?	อามนุตา
2. เวทนา ขนุไคติ ?	อามนุตา
3. สลยลา ขนุไคติ ?	อามนุตา
4. สงขารลา ขนุไคติ ?	อามนุตา
5. วิลยลาณ ขนุไคติ ?	อามนุตา

D [ปทโสทรนมุลจกักวาระ, สุทรขันธวาระ, สุทรขันธมุลจกักวาระ (ปฎิ.ป.)]	
1. ขนุธา รุปกษนุไคติ ?	รูปกษนุไค ✓✓ อวเสลา ✓×
2. ขนุธา เวทนากษนุไคติ ?	เวทนากษนุไค ✓✓ อวเสลา ✓×
3. ขนุธา สลยลากษนุไคติ ?	สลยลากษนุไค ✓✓ อวเสลา ✓×
4. ขนุธา สงขารกษนุไคติ ?	สงขารกษนุไค ✓✓ อวเสลา ✓×
5. ขนุธา วิลยลาณกษนุไคติ ?	วิลยลาณกษนุไค ✓✓ อวเสลา ✓×

ปทโสทรนวาระ = AB

ปทโสทรนมุลจกักวาระ = AD (มีมุติ)

สุทรขันธวาระ = CD (ไม่มีมุติ)

สุทรขันธมุลจกักวาระ = CD (มีมุติ)

A และ C เป็น อนุโลมปุจจา

B และ D เป็น ปฎิโลมปุจจา

สรุป ชั้นมัธยม ปั่นฉัดติวาระ บัจฉนิกนัย

A [ปทโสธรวาระ, ปทโสธรมูลจกกวาระ (อน.ป.)]	
1. น รูปี่ น รูปกขนุโธติ ?	อามนุตา
2. น เวทนา น เวทนากขนุโธติ ?	อามนุตา
3. น สลยลา น สลยลากขนุโธติ ?	อามนุตา
4. น สงขารลา น สงขารกขนุโธติ ?	อามนุตา
5. น วัญลาณ น วัญลาณกขนุโธติ ?	อามนุตา

B [ปทโสธรวาระ (ปฏ.ป.)]	
1. น รูปกขนุโธ น รูปนติ ?	ปฏรูป สาครูป $\times\checkmark$ รูปยจ รูปกขนุธยจ จเปตวา อวเสสา $\times\times$
2. น เวทนากขนุโธ น เวทนาติ ?	อามนุตา
3. น สลยลากขนุโธ น สลยลาติ ?	ทิจิสลยลา $\times\checkmark$ สลยลยจ สลยลากขนุธยจ จเปตวา อวเสสา $\times\times$
4. น สงขารกขนุโธ น สงขารติ ?	สงขารกขนุธ จเปตวา อวเสสา $\times\checkmark$ สงขารเร จ สงขารกขนุธยจ จเปตวา อวเสสา $\times\times$
5. น วัญลาณกขนุโธ น วัญลาณนติ ?	อามนุตา

C [สุทธขันธวาระ, สุทธขันธมูลจกกวาระ (อน.ป.)]	
1. น รูปี่ น ขนุโธติ ?	รูปี่ จเปตวา อวเสสา ขนุธา $\times\checkmark$ รูปยจ ขนุธเร จ จเปตวา อวเสสา $\times\times$
2. น เวทนา น ขนุโธติ ?	เวทนา จเปตวา อวเสสา ขนุธา $\times\checkmark$ เวทนยจ ขนุธเร จ จเปตวา อวเสสา $\times\times$
3. น สลยลา น ขนุโธติ ?	สลยล จเปตวา อวเสสา ขนุธา $\times\checkmark$ สลยลยจ ขนุธเร จ จเปตวา อวเสสา $\times\times$
4. น สงขารลา น ขนุโธติ ?	อามนุตา
5. น วัญลาณ น ขนุโธติ ?	วัญลาณ จเปตวา อวเสสา ขนุธา $\times\checkmark$ วัญลาณยจ ขนุธเร จ จเปตวา อวเสสา $\times\times$

D [ปทโสธรมูลจกกวาระ, สุทธขันธวาระ, สุทธขันธมูลจกกวาระ (ปฏ.ป.)]	
1. น ขนุธา น รูปกขนุโธติ ?	อามนุตา
2. น ขนุธา น เวทนากขนุโธติ ?	อามนุตา
3. น ขนุธา น สลยลากขนุโธติ ?	อามนุตา
4. น ขนุธา น สงขารกขนุโธติ ?	อามนุตา
5. น ขนุธา น วัญลาณกขนุโธติ ?	อามนุตา

ปทโสธรวาระ = AB

ปทโสธรมูลจกกวาระ = AD (มีมีลั)

สุทธขันธวาระ = CD (ไม่มีมีลั)

สุทธขันธมูลจกกวาระ = CD (มีมีลั)

A และ C เป็น อนุโลมปุจจา

B และ D เป็น ปฏิโลมปุจจา

การหาบุคคลในชั้นหมก (ปวัตติวาระ)

บุคคล	บุคคล	ภุมิ	กาล 1 (อุปฺปชฺชติ / นิรุชฺฌติ)				กาล 2 (อุปฺปชฺชิตถ / นิรุชฺฌิตถ)				กาล 4 {กาล 1 (มุติ) + กาล 2 (มุติ)}					
			รูปขันธ์		เวทนาขันธ์ (น.4)		รูปขันธ์		เวทนาขันธ์ (น.4)		รูปขันธ์		เวทนาขันธ์ (น.4)			
			กำลังเกิด	กำลังดับ	กำลังเกิด	กำลังดับ	เคยเกิด	เคยดับ	เคยเกิด	เคยดับ	กำลังเกิด	กำลังดับ	เคยเกิด	เคยดับ		
บุคคลวาระ	4 - 3	ปัญญา	✓	✗	✓	✗	✓	✓	✓	✓	ใช้ของกาล 1	---> ถ้าเป็นมุติ <--- ใช้ของกาล 2				
	4 - 4		✗	✓	✗	✓	✓	✓	✓	✓						
	1 - 3	อรุเป	✗	✗	✓	✗	✓	✓	✓	✓			ใช้ของกาล 1	---> ถ้าเป็นมุติ <--- ใช้ของกาล 1		
	1 - 4		✗	✗	✗	✓	✓	✓	✓	✓						
	สุ 1	อสัญญ	✓	✗	✗	✗	✓	✓	✓	✓					ใช้ของกาล 1	ใช้ของกาล 1
	สุ 1		✗	✓	✗	✗	✓	✓	✓	✓						

โลกาदारะ	ภุมิ	รูปขันธ์						เวทนาขันธ์ (น.4)						ใช้ได้ทั้ง 6 กาล	
		กำลังเกิด	กำลังดับ	เคยเกิด	เคยดับ	จักเกิด	จักดับ	กำลังเกิด	กำลังดับ	เคยเกิด	เคยดับ	จักเกิด	จักดับ		
(26) ปรณฺจโวกาเร		✓	✓	✓	✓	✓	✓	✓	✓	✓	✓	✓	✓	✓	ใช้ได้ทั้ง 6 กาล
(4) อรุเป		✗	✗	✗	✗	✗	✗	✓	✓	✓	✓	✓	✓		
(1) อสฺสญสฺสคฺเต		✓	✓	✓	✓	✓	✓	✗	✗	✗	✗	✗	✗		

บุคคล	บุคคล	ภุมิ	กาล 2				กาล 4				กาล 1				
			รูปขันธ์		เวทนาขันธ์ (น.4)		รูปขันธ์		เวทนาขันธ์ (น.4)						
			เคยเกิด	เคยดับ	เคยเกิด	เคยดับ	กำลังเกิด	กำลังดับ	กำลังเกิด	กำลังดับ		เคยเกิด	เคยดับ		
4 - 3	21 (-5)	21 (-5)	✓	✓	✓	✓	✓	✗	✓	✗	✓	✓	ใช้ตารางของบุคคลวาระ กาล 1		
4 - 4			✓	✓	✓	✓	✗	✓	✗	✓	✓	✓			
1 - 3	อรุเป 4	อรุเป 4	✗	✗	✓	✓	✗	✗	✓	✗	✓	✓		ใช้ตารางของบุคคลวาระ กาล 1	
1 - 4			✗	✗	✓	✓	✗	✗	✗	✓	✓	✓			
สุ 1	อสัญญ 1	อสัญญ 1	✓	✓	✗	✗	✓	✗	✗	✗	✗	✗			ใช้ตารางของบุคคลวาระ กาล 1
สุ 1			✓	✓	✗	✗	✗	✓	✗	✗	✗	✗			
1	สุทราวาส 5	สุทราวาส 5	✗	✗	✗	✗	✓	✗	✓	✗	✗	✗			
2			✗	✗	✗	✗	✗	✓	✗	✓	✗	✗			

การหาบุคคลในชั้นหมก (ปวัตติวาระ)

บุคคล		ภูมิ		กาล 3 (อุปชชิสฺสตี / นิรุชฌิสฺสตี)					
				รูปจันท์		เวทนาจันท์ (น.4)			
		ปัจจุบัน	อนาคต	จักเกิด	จักดับ	จักเกิด	จักดับ		
บุคคลวาระ	จักเกิดในปัจจุเวการภูมิอีก	4 - 3	ปัญจ ~	ปัญจ	✓	✓	✓	✓	
		4 - 3			✓	✓	✓	✓	
		ติ. 1			อรุปร ~	✓	✓	✓	✓
		ติ. 1				✓	✓	✓	✓
		สุ 1				✓	✓	✓	✓
		สุ 1				✓	✓	✓	✓
ปัจฉิมภวาระ	ปัจฉิมภวาระ	1 - 3	X	X	✓	X	✓		
		อรห.			X	X	X	X	
		ผล 3			X	X	X	✓	
		อรห.			X	X	X	X	
จักเกิดในอรูป.ปริ.	จักเกิดในอรูป.ปริ.	1 - 3	อรุปร (ปริ.)	อรุปร	X	✓	✓	✓	
		ผล 3			X	X	✓	✓	
		ผล 3			X	X	✓	✓	
		ผล 3			X	X	✓	✓	

บุคคล		ภูมิ		กาล 3 (อุปชชิสฺสตี / นิรุชฌิสฺสตี)						
				รูปจันท์		เวทนาจันท์ (น.4)				
		ปัจจุบัน	อนาคต	จักเกิด	จักดับ	จักเกิด	จักดับ			
บุคคลโลกาสุวาระ	จักเกิดซ้ำภูมิเดิมอีก	4 - 3	21 (-5)	21	✓	✓	✓	✓		
		4 - 3			✓	✓	✓	✓		
		1 - 3			อรุปร 4	4	X	X	✓	✓
		1 - 3					X	X	✓	✓
		สุ 1			อสัญ. 1	1	✓	✓	X	X
		สุ 1					✓	✓	X	X
ปัจฉิมภวาระ	ปัจฉิมภวาระ	1 - 3	22 (-4)	X	X	✓	X	✓		
		อรห.			X	X	X	X		
		ผล 3			อรุปร 4	X	X	X	X	✓
		อรห.					X	X	X	X
จักไม่เกิดซ้ำภูมิเดิมอีก	จักไม่เกิดซ้ำภูมิเดิมอีก	4 - 3	25 (-1)	ภูมิอื่น เว้นภูมิที่ เกิดอยู่ใน ปัจจุบัน	X	✓	X	✓		
		4 - 3			X	X	X	X		
		1 - 3			อรุปร 4	4	X	X	X	✓
		1 - 3					X	X	X	X
		สุ 1			อสัญ. 1	1	X	✓	X	X
		สุ 1					X	X	X	X

การหาบุคคลในชั้นขมก (ปวัตติวาระ)

บุคคล	บุคคล	ภุมิ		กาล 5 {กาล 1 (มุถ) + กาล 3 (มุถ)}						
		ปัจจุบัน	อนาคต	รูปขันธ์		เวทนาขันธ์ (น.4)				
				กำลังเกิด	กำลังดับ	กำลังเกิด	กำลังดับ	จักเกิด	จักดับ	
ปวัตติวาระ	ไม่ใช่อภิมภิกะ	4 - 3	ปัญจ -	ปัญจ อรุป อัสสย. รวม 30 (-อก)	✓	×	✓	×	✓	✓
		4 - 3			×	✓	×	✓	✓	✓
		1 - 3	อรุป -		×	×	✓	×	✓	✓
		1 - 3			×	×	×	✓	✓	✓
		สุ 1	อัสสย -		✓	×	×	×	✓	✓
		สุ 1			×	✓	×	×	✓	✓
ปวัตติวาระ	ปวัตติวาระ	1 - 3	×	✓	×	✓	×	×	✓	
		อรท.		×	✓	×	✓	×	×	
		ผล 3		×	×	✓	×	×	✓	
		อรท.		×	×	×	✓	×	×	

บุคคล	บุคคล	ภุมิ		กาล 5 {กาล 1 (มุถ) + กาล 3 (มุถ)}							
		ปัจจุบัน	อนาคต	รูปขันธ์		เวทนาขันธ์ (น.4)					
				กำลังเกิด	กำลังดับ	กำลังเกิด	กำลังดับ	จักเกิด	จักดับ		
บุคคลโศกาสวาระ	จักเกิดซ้ำภุมิเดิมอีก	4 - 3	21 (-5)	21	✓	×	✓	×	✓	✓	
		4 - 3			×	✓	×	✓	✓	✓	
		1 - 3	อรุป 4	4	×	×	✓	×	✓	✓	
		1 - 3			×	×	×	✓	✓	✓	
		สุ 1	อัสสย. 1	1	✓	×	×	×	×	×	
		สุ 1			×	✓	×	×	×	×	
	ปวัตติวาระ	ปวัตติวาระ	1 - 3	22 (-4)	×	✓	×	✓	×	×	✓
			อรท.			×	✓	×	✓	×	×
			ผล 3	อรุป 4	×	×	×	✓	×	×	✓
			อรท.			×	×	×	✓	×	×
	จักไม่เกิดซ้ำภุมิเดิมอีก	จักไม่เกิดซ้ำภุมิเดิมอีก	4 - 3	25 (-1)	ภุมิอื่น เว้นภุมิที่ เกิดอยู่ ใน ปัจจุบัน	✓	×	✓	×	×	✓
			4 - 3			×	✓	×	✓	×	×
1 - 3			อรุป 4	เกิดอยู่ ใน ปัจจุบัน		×	×	✓	×	×	✓
1 - 3						×	×	×	✓	×	×
สุ 1			อัสสย. 1	ปัจจุบัน		✓	×	×	×	×	×
สุ 1						×	✓	×	×	×	×

การหาบุคคลในชั้นรชมก (ปวัตติวาระ)

บุคคล	บุคคล	ภูมิ		กาล 6 {กาล 2 (มุล) + กาล 3 (มุลี)}						
		ปัจจุบัน	อนาคต	รูปจันทร์		เวทนาจันทร์ (น.4)				
				เคยเกิด	เคยดับ	เคยเกิด	เคยดับ	จักเกิด	จักดับ	
ปวัตติวาระ	ไม่ใช่อัจฉิมภิกษุ	4 - 3	ปัญจ -	ปัญจ อรุ อัสสุฯ รวม 30 (-อก)	✓	✓	✓	✓	✓	✓
		4 - 3			✓	✓	✓	✓	✓	✓
		1 - 3	อรุ -		✓	✓	✓	✓	✓	✓
		1 - 3			✓	✓	✓	✓	✓	✓
		สุ 1	อัสสุ -		✓	✓	✓	✓	✓	✓
		สุ 1			✓	✓	✓	✓	✓	✓
ปวัตติวาระ	ปวัตติวาระ	1 - 3	ปัญจ -	x	✓	✓	✓	✓	x	✓
		อรท.			✓	✓	✓	✓	x	x
		ผล 3	อรุ -		✓	✓	✓	✓	x	✓
		อรท.			✓	✓	✓	✓	x	x

บุคคล	บุคคล	ภูมิ		กาล 6 {กาล 2 (มุล) + กาล 3 (มุลี)}								
		ปัจจุบัน	อนาคต	รูปจันทร์		เวทนาจันทร์ (น.4)						
				เคยเกิด	เคยดับ	เคยเกิด	เคยดับ	จักเกิด	จักดับ			
บุคคลโลกาสวาระ	จักเกิดช้ภูมิเดิมอีก	4 - 3	21(-5)	21 (-5)	✓	✓	✓	✓	✓	✓		
		4 - 3			✓	✓	✓	✓	✓	✓		
		1 - 3	อรุ 4	4	x	x	✓	✓	✓	✓		
		1 - 3			x	x	✓	✓	✓	✓		
		สุ 1	อัสสุ.1	1	✓	✓	x	x	x	x		
		สุ 1			✓	✓	x	x	x	x		
	ปวัตติวาระ	ปวัตติวาระ	1 - 3	17(-5,4)	x	✓	✓	✓	✓	x	✓	
			อรท.			✓	✓	✓	✓	x	x	
			ผล 3	อรุ 4		x	x	x	✓	✓	x	✓
			อรท.				x	x	✓	✓	x	x
	จักเกิดช้ภูมิเดิมอีก	จักเกิดช้ภูมิเดิมอีก	4 - 3	21(-5)	ภูมิอื่น เว้นภูมิที่เกิด อยู่ใน ปัจจุบัน	✓	✓	✓	✓	x	✓	
			4 - 3			✓	✓	✓	✓	x	x	
1 - 3			อรุ 4	x		x	✓	✓	x	✓		
1 - 3				x		x	✓	✓	x	x		
สุ 1			อัสสุ.1	✓		✓	x	x	x	x		
สุ 1				✓		✓	x	x	x	x		
อนา.1 2	สุทธา. 5	ภูมิที่สูงกว่า	x	x	x	x	x	x	✓			
			x	x	x	x	x	x	x			

รูปแบบการตั้งปัญหา-วิชาในชั้นปวัตติวาระ
ตารางปัญจาวาระ

ปัญหา	สันนิฐานบท			สังสยบท		
	แก้บุคคลใด ในภูมิใด	ชั้น	กาล	แก้บุคคลนั้น ในภูมินั้น	ชั้น	กาล
อนโตมปัญหา	ยสส ยตถ ยสส ยตถ	รูปกฺขนโร เวทนา กฺขนโร สณฺณากฺขนโร	๑. อุปฺปชฺชติ ๒. อุปฺปชฺชิตถ ๓. อุปฺปชฺชิสฺสตี	ตสฺส ตตถ	รูปกฺขนโร เวทนา กฺขนโร สณฺณากฺขนโร	๑. อุปฺปชฺชตีตี ? ๒. อุปฺปชฺชิตถตี ? ๓. อุปฺปชฺชิสฺสตีตี ?
ปฏิตมปัญหา	ยสฺส วา ปน ยตถ วา ปน ยสฺส วา ปน ยตถ		๑. นิรุชฺฌตี ๒. นิรุชฺฌิตถ ๓. นิรุชฺฌิสฺสตี	ตสฺส ตตถ		๑. นิรุชฺฌตีตี ? ๒. นิรุชฺฌิตถตี ? ๓. นิรุชฺฌิสฺสตีตี ?

คำแปลปัญจาวาระ

ปัญหา	สันนิฐานบท			สังสยบท		
	ชั้น	กาล	บุคคล ภูมิ	ชั้น	กาล	บุคคล ภูมิ
อนโตมปัญหา	รูปชั้น เวทนาชั้น สัญญาชั้น	กำลังเกิด เคยเกิด จักเกิด	แก้บุคคลใด ในภูมิใด แก้บุคคลใด ในภูมิใด	รูปชั้น เวทนาชั้น สัญญาชั้น	ก็ กำลังเกิด ก็ เคยเกิด ก็ จักเกิด	แก้บุคคลนั้น ไซ้ไหม ? ในภูมินั้น ไซ้ไหม ? แก้บุคคลนั้น ในภูมินั้น ไซ้ไหม ?
ปฏิตมปัญหา	หรือว่า เวทนาชั้น หรือว่า สัญญาชั้น	กำลังดับ เคยดับ จักดับ			ก็ กำลังดับ ก็ เคยดับ ก็ จักดับ	

ตารางวิเศษนาวาระ

วิเศษนา	สันนิฐานฐานบท			สังสยบท		
	เมื่อบุคคลเหล่านั้น ใน...ภูมิ ในภูมินั้น	ชั้น	กาล	แก่บุคคลเหล่านั้น ในภูมินั้น	ชั้น	กาล
ปริณิโกฏฐาส เตส	รูปกขณโร	๑. อุปุปชติ	โน จ เตส	รูปกขณโร	๑. อุปุปชติ
 ตตถ	เวทนากขณโร	๒. อุปุปชติตถ	โน จ ตตถ	เวทนากขณโร	๒. อุปุปชติตถ
 เตส ตตถ	สยฎากขณโร	๓. อุปุปชติสสติ	โน จ เตส ตตถ	สยฎากขณโร	๓. อุปุปชติสสติ
ปัจฉิมิโกฏฐาส เตส	รูปกขณโร จ	๑. นิรุชติ		รูปกขณโร จ	๑. นิรุชติ
 ตตถ	เวทนากขณโร จ	๒. นิรุชติตถ		เวทนากขณโร จ	๒. นิรุชติตถ
 เตส ตตถ	สยฎากขณโร จ	๓. นิรุชติสสติ		สยฎากขณโร จ	๓. นิรุชติสสติ

คำแปลวิเศษนาวาระ

วิเศษนา	สันนิฐานฐานบท			สังสยบท		
	บุคคลใด ภูมิใด	ชั้น	กาล	ชั้น	กาล	บุคคลนั้น ภูมินั้น
ปริณิโกฏฐาส	เมื่อบุคคลเหล่านั้น..... ใน.....นั้น เมื่อบุคคลเหล่านั้น.....ในภูมินั้น	รูปชั้น	กำลังเกิด เคยเกิด จักเกิด กำลังดับ เคยดับ จักดับ	แต่รูปชั้น แต่เวทนาชั้น แต่สยฎาชั้น	ไม่ใช่กำลังเกิด ไม่เคยเกิด จักไม่เกิด ไม่ใช่กำลังดับ ไม่เคยดับ จักไม่ดับ	แก่บุคคลนั้น ในภูมินั้น แก่บุคคลนั้น ในภูมินั้น
ปัจฉิมิโกฏฐาส	เมื่อบุคคลเหล่านั้น..... ใน.....นั้น เมื่อบุคคลเหล่านั้น.....ในภูมินั้น	เวทนาชั้น สยฎาชั้น	ก็กำลังเกิด ก็เคยเกิด ก็จักเกิด ก็กำลังดับ ก็เคยดับ ก็จักดับ	รูปชั้น เวทนาชั้น สยฎาชั้น	ก็กำลังเกิด ก็เคยเกิด ก็จักเกิด ก็กำลังดับ ก็เคยดับ ก็จักดับ	แก่บุคคลนั้น ในภูมินั้น แก่บุคคลนั้น ในภูมินั้น

รูปแบบการตั้งปุ๋ยมูลสัตว์ในชั้นปัดกวาระ

		สันนิษฐานบท	สังสยบท
ปุ๋ยมูลสัตว์	อนุโลมปุ๋ยมูลสัตว์	ยสุต <i>ขันธ์</i> <i>กาล</i>	ตสุต <i>ขันธ์</i> <i>กาล</i>
		ยคต	ตคต
		ยสุต ยคต	ตสุต ตคต
	ปฏิโลมปุ๋ยมูลสัตว์	ยสุต วา ปน	ตสุต
		ยคต วา ปน	ตคต
		ยสุต วา ปน ยคต	ตสุต ตคต
วิเศษนา	ปริมิโกฎฐาส <i>อ.ธ.</i> เตสั <i>ขันธ์</i> <i>กาล</i>	โน จ เตสั <i>ขันธ์</i> <i>กาล</i>
	 ตคต	โน จ ตคต
	 เตสั ตคต	โน จ เตสั ตคต
	ปัจฉิมโกฎฐาส เตสั จ จ
	 ตคต จ จ
	 เตสั ตคต จ จ

ปญจโวการั	อุปชชนุดานั (กำลังเกิด)
จตุโวการั	
อรุปี	
อสถณสตุตั	
สุทธาวาสั	
สพเพสั	
ปญจโวการา	จวนุดานั (กำลังตาย)
จตุโวการา	
อรุปา	
อสถณสตุตา	
สุทธาวาสา	
สพเพสั	

ปญจโวการานั	(พึงเกิดทั้งตาย รวมกัน)
จตุโวการานั	
อรุปานั	
อสถณสตุตานั	
สุทธาวาसानั	
ปญจโวการเ	(ใช้กับเอกภาตวาระ)
จตุโวการเ	
อรุเป	
อสถณสตุเต	
สุทธาวาเส	

ปญจโวการเ	ปรีนัพพนุดานั
จตุโวการเ	
อรุเป	
สุทธาวาเส	

รูปแบบการแปลภาษา-วิเศษนาในชั้นปวดีวาระ

		สันนิฐานบท	สังขยา
แปล	อนัตตมแปล	...ชั้น... ..กาล... แก่บุคคลใด	...ชั้น... ก็ ...กาล... แก่บุคคลนั้น ใช่ไหม ?
		...ชั้น... ..กาล... ในภูมิใด	...ชั้น... ก็ ...กาล... ในภูมินั้น ใช่ไหม ?
		...ชั้น... ..กาล... แก่บุคคลใด ในภูมิใด	...ชั้น... ก็ ...กาล... แก่บุคคลนั้น ในภูมินั้น ใช่ไหม ?
	ปฏิถมแปล	หรือว่า ...ชั้น... ..กาล... แก่บุคคลใด	...ชั้น... ก็ ...กาล... แก่บุคคลนั้น ใช่ไหม ?
		หรือว่า ...ชั้น... ..กาล... ในภูมิใด	...ชั้น... ก็ ...กาล... ในภูมินั้น ใช่ไหม ?
		หรือว่า ...ชั้น... ..กาล... แก่บุคคลใด ในภูมิใด	...ชั้น... ก็ ...กาล... แก่บุคคลนั้น ในภูมินั้น ใช่ไหม ?
วิเศษนา	ปริมโกฏฐ	เมื่อบุคคลเหล่านั้น.....ใน.ภูมิ. ...ชั้น... ..กาล...	แต่ ...ชั้น... ไม่ใช่...กาล... แก่บุคคลเหล่านั้น
		ใน.ภูมิ. ...ชั้น... ..กาล...	แต่ ...ชั้น... ไม่ใช่...กาล...
		เมื่อบุคคลเหล่านั้น.....ใน.ภูมิ. ในภูมินั้น. ชั้น... ..กาล...	แต่ ...ชั้น... ไม่ใช่...กาล... แก่บุคคลเหล่านั้น ในภูมินั้น
	ปัจฉิมโกฏฐ	เมื่อบุคคลเหล่านั้น.....ใน.ภูมิ. ...ชั้น... ก็...กาล	...ชั้น... ก็...กาล... แก่บุคคลเหล่านั้น
		ใน.ภูมิ. ...ชั้น... ก็...กาล	...ชั้น... ก็...กาล...
		เมื่อบุคคลเหล่านั้น.....ใน.ภูมิ. ในภูมินั้น. ชั้น... ก็...กาล.	แต่ ...ชั้น... ไม่ใช่...กาล... แก่บุคคลเหล่านั้น

ชั้นมัธยมศึกษา
ปริญญาวาระ

กาล		ชั้น	บุคคล
ปัจจุปันวาระ	กำลังรื้อรอบ (ปริชานาคี)	รูปชั้น	อรรถคตมคบุคคล ๑
		เวทนาชั้น	อรรถคตมคบุคคล ๑
	ไม่ใช่กำลังรื้อรอบ (น ปริชานาคี)	รูปชั้น	ภัพพบุณ ๑ อภัพพบุณ ๑ อริยบุคคล ๗ (-อรม. ๑)
		เวทนาชั้น	ภัพพบุณ ๑ อภัพพบุณ ๑ อริยบุคคล ๗ (-อรม. ๑)
อดีตวาระ	เคยรื้อรอบ (ปริชานาคี)	รูปชั้น	อรรถคตผลบุคคล ๑
		เวทนาชั้น	อรรถคตผลบุคคล ๑
	ไม่เคยรื้อรอบ (น ปริชานาคี)	รูปชั้น	ภัพพบุณ ๑ อภัพพบุณ ๑ อริยบุคคล ๗ (-อรพ. ๑)
		เวทนาชั้น	ภัพพบุณ ๑ อภัพพบุณ ๑ อริยบุคคล ๗ (-อรพ. ๑)
อนาคตวาระ	จักรรื้อรอบ (ปริชานิสสตี)	รูปชั้น	ภัพพบุณ ๑ มคบุคคลเบ้องตำ ๓ ผลบุคคลเบ้องตำ ๓
		เวทนาชั้น	ภัพพบุณ ๑ มคบุคคลเบ้องตำ ๓ ผลบุคคลเบ้องตำ ๓
	จักไม่รื้อรอบ (น ปริชานิสสตี)	รูปชั้น	อภัพพบุณ ๑ อรรถคตมคบุคคล ๑ อรรถคตผลบุคคล ๑
		เวทนาชั้น	อภัพพบุณ ๑ อรรถคตมคบุคคล ๑ อรรถคตผลบุคคล ๑

การตั้งหาองค์ธรรม สันนิฐานบท สังสยบท ในปริญญาวาระ

บุคคลใด (โย) บุคคลนั้น (โส)	รูปกษณ			เวทนากษณ			สณณากษณ			วิงค์
	ปริชานาคี	ปริชานาคี	ปริชานิสสตี	ปริชานาคี	ปริชานาคี	ปริชานิสสตี	ปริชานาคี	ปริชานาคี	ปริชานิสสตี	
อรรถคตมค	✓	×	×	✓	×	×	✓	×	×	อคุคมคสมงคิ
อรรถคตผล	×	✓	×	×	✓	×	×	✓	×	อรทา
ภัพพบุณ ๑ มค.ตำ ๓ ผล.ตำ ๓	×	×	✓	×	×	✓	×	×	✓	อคุคมคสมงคิ จเปควา อวเสสา ปุคคลา
อภัพพบุณ ๑	×	×	×	×	×	×	×	×	×	
	×	×	×	×	×	×	×	×	×	

รูปแบบการตั้งปัญหา วิเคราะห์ในปัญหาภาวะ
ตารางปัญญาวาระ

ปัญหา	สันนิษฐานบท			สังสยบท		
	บุคคลใด	ชั้น (มูละ)	กาล	บุคคลนั้น	ชั้น (มูลี)	กาล
อนุโตมปัญหา	โย	รูปกขันธ์ เวทนา กขันธ์	ปริชานาคติ ปริชานนิคต	โส	รูปกขันธ์ เวทนา กขันธ์	ปริชานาคติ ? ปริชานนิคต ?
ปฏิโตมปัญหา	โย วา ปน	สญญา กขันธ์	ปริชานิสสตี		สญญา กขันธ์	ปริชานิสสตี ?

คำแปลในปัญญาวาระ

ปัญหา	สันนิษฐานบท			สังสยบท		
	บุคคลใด	กาล	ชั้น (มูล)	บุคคลนั้น	กาล	ชั้น (มูลี)
อนุโตมปัญหา	บุคคลใด	กำลังรู้รอบ เคยรู้รอบ	รูปชั้น เวทนาชั้น	บุคคลนั้น	กำลังรู้รอบ เคยรู้รอบ	รูปชั้น ใชใหม่? เวทนาชั้น ใชใหม่?
ปฏิโตมปัญหา	หรือว่า บุคคลใด	จักรู้รอบ	สญญาชั้น		จักรู้รอบ	สญญาชั้น ใชใหม่?

สรุปประเด็นภาวะ

อนุโลมนี้ย			
กาล	ปุจฉา	วิสัชนา	
กาล 4	อนุ.ปุ.	โย รูปกฺขณฺํ ปริขานาติ โส เวทนากฺขณฺํ ปริขานิตฺถาติ?	โน
	ปฎิ.ปุ.	โย วา ปน เวทนากฺขณฺํ ปริขานิตฺถ โส รูปกฺขณฺํ ปริขานาติ?	โน
	อนุ.ปุ.	โย เวทนากฺขณฺํ ปริขานาติ โส สลฺลวากฺขณฺํ ปริขานิตฺถาติ?	โน
	ปฎิ.ปุ.	โย วา ปน สลฺลวากฺขณฺํ ปริขานิตฺถ โส เวทนากฺขณฺํ ปริขานาติ?	โน
กาล 5	อนุ.ปุ.	โย รูปกฺขณฺํ ปริขานาติ โส เวทนากฺขณฺํ ปริขานิสฺสตี?	โน
	ปฎิ.ปุ.	โย วา ปน เวทนากฺขณฺํ ปริขานิสฺสตี โส รูปกฺขณฺํ ปริขานาติ?	โน
	อนุ.ปุ.	โย เวทนากฺขณฺํ ปริขานาติ โส สลฺลวากฺขณฺํ ปริขานิสฺสตี?	โน
	ปฎิ.ปุ.	โย วา ปน สลฺลวากฺขณฺํ ปริขานิสฺสตี โส เวทนากฺขณฺํ ปริขานาติ?	โน
กาล 6	อนุ.ปุ.	โย รูปกฺขณฺํ ปริขานิตฺถ โส เวทนากฺขณฺํ ปริขานิสฺสตี?	โน
	ปฎิ.ปุ.	โย วา ปน เวทนากฺขณฺํ ปริขานิสฺสตี โส รูปกฺขณฺํ ปริขานิตฺถาติ?	โน
	อนุ.ปุ.	โย เวทนากฺขณฺํ ปริขานิตฺถ โส สลฺลวากฺขณฺํ ปริขานิสฺสตี?	โน
	ปฎิ.ปุ.	โย วา ปน สลฺลวากฺขณฺํ ปริขานิสฺสตี โส เวทนากฺขณฺํ ปริขานิตฺถาติ?	โน

