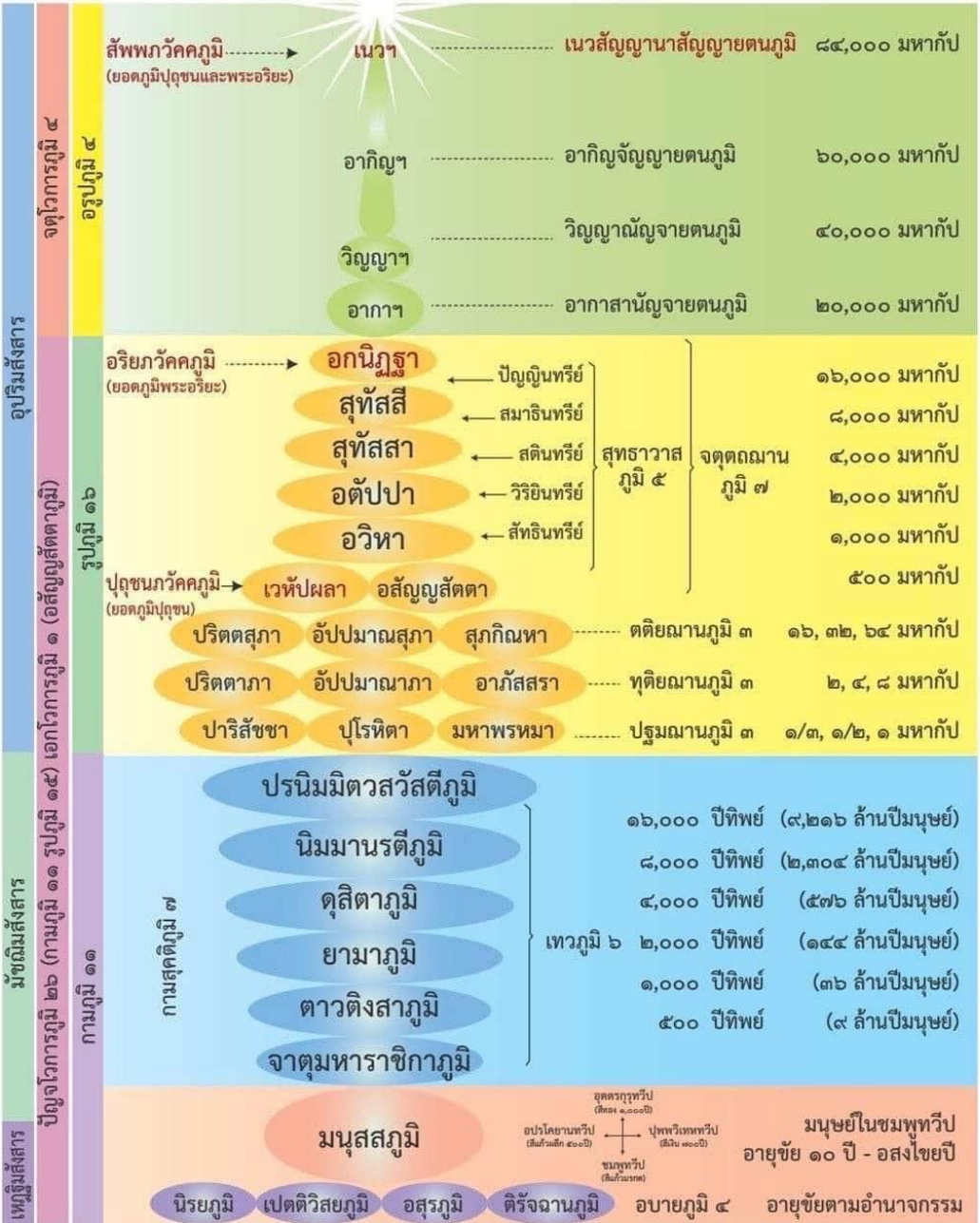


# วิญญูสงสาร ๓๑ ภูมิ

(การเวียนว่ายตายเกิด)

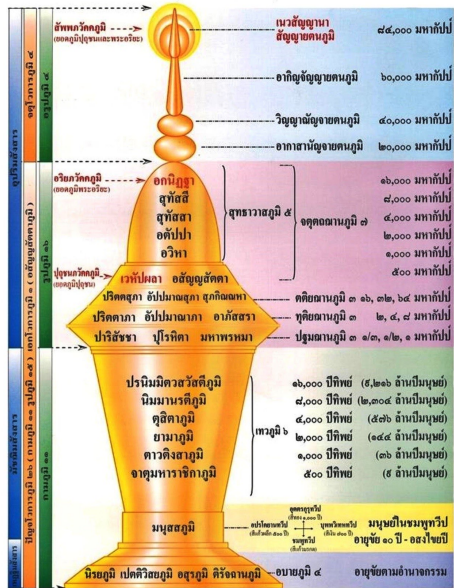


## จำแนกภูมิ ๓๑ ภูมิ โดยบุคคล ๑๒ จำพวก ดังนี้

- อบายภูมิ ๔** เป็นที่เกิดของ **ทุคติเหตุกบุคคล** จำพวกเดียว
- มนุษย์ภูมิ ๑  
จาตุมหาราชิกาภูมิ ๑ } เป็นที่เกิดของบุคคล ๑๑ จำพวก  
(เว้น **ทุคติเหตุกบุคคล ๑**)
- ดาวตึงสาภูมิ ๑  
ยามาภูมิ ๑  
ตุลิตาภูมิ ๑  
นิมมานรตีภูมิ ๑  
ปรนนิมิตวสวัตตีภูมิ ๑ } เป็นที่เกิดของบุคคล ๑๐ จำพวก  
(เว้น **ทุคติเหตุกบุคคล ๑** และ **สุคติเหตุกบุคคล ๑**)
- ปฐมฌานภูมิ ๓  
ทุติยฌานภูมิ ๓  
ตติยฌานภูมิ ๓  
เวหंपผลาภูมิ ๑ } เป็นที่เกิดของบุคคล ๔ จำพวก คือ  
**ดิเหตุกปุถุชน ๑ อริยบุคคล ๘**
- อสังกาสัตตภูมิ ๑ เป็นที่เกิดของ **สุคติเหตุกบุคคล** ที่มีรูปปฏิสนธิจำพวกเดียว
- สุทธาวาสภูมิ ๕ เป็นที่เกิดของบุคคล ๓ จำพวก คือ **อนาคามีผลบุคคล ๑**  
**อหัตตมรรคบุคคล ๑ อหัตตผลบุคคล ๑**
- อรุปภูมิ ๔** เป็นที่เกิดของบุคคล ๘ จำพวก คือ **ดิเหตุกปุถุชน ๑**  
**อริยบุคคล ๗** (เว้น **โสดาปัตติมรรคบุคคล ๑**)

## วิภูษสงสาร ๓๑ ภูมิ

(การเวียนว่ายตายเกิด)

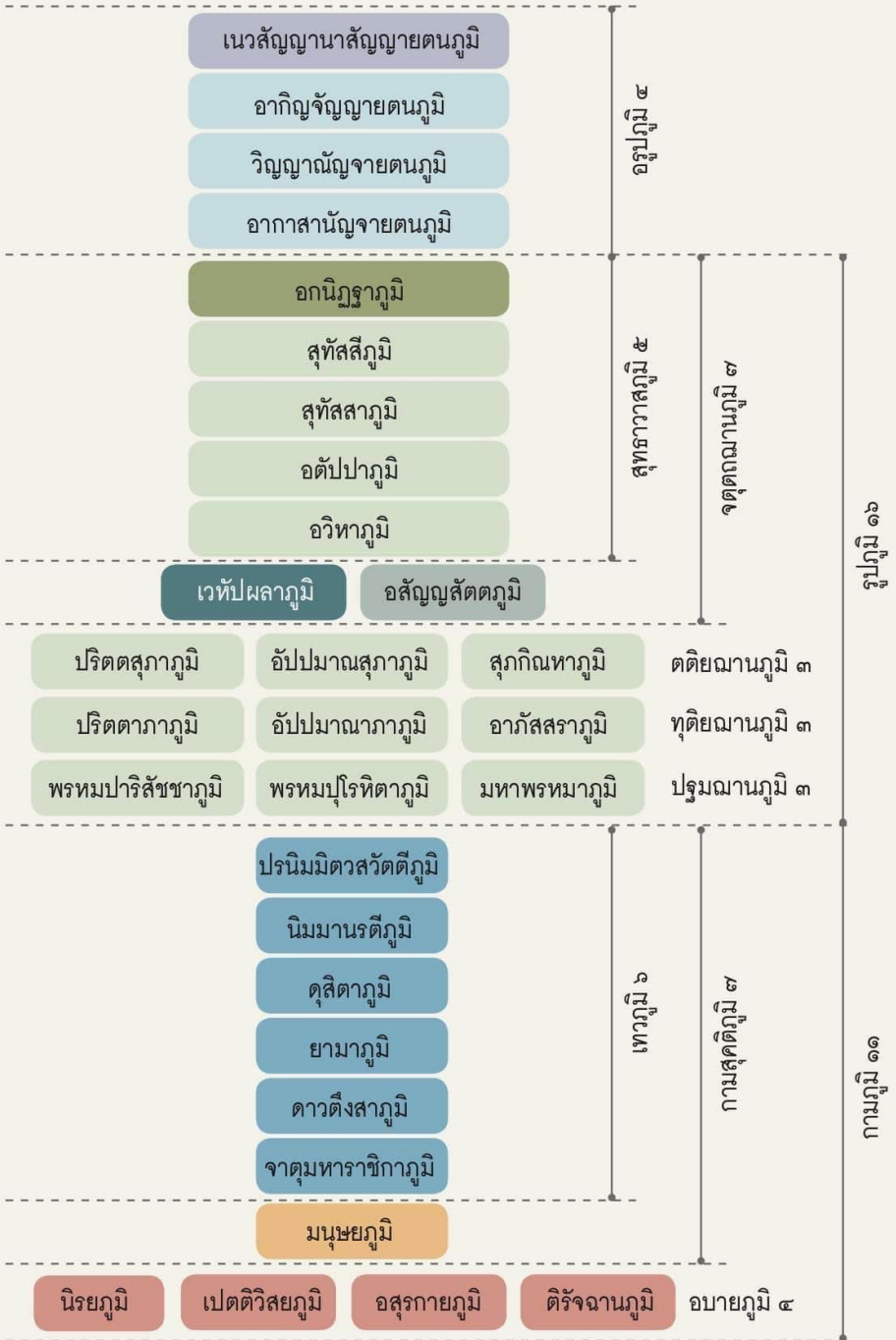


# วิภูฏสงสาร ๓๑ ภูมิ

(การเวียนว่ายตายเกิด)



# ภพภูมิแห่งการเวียนว่ายตายเกิดของสรรพสัตว์ รวม ๓๐ ภูมิ



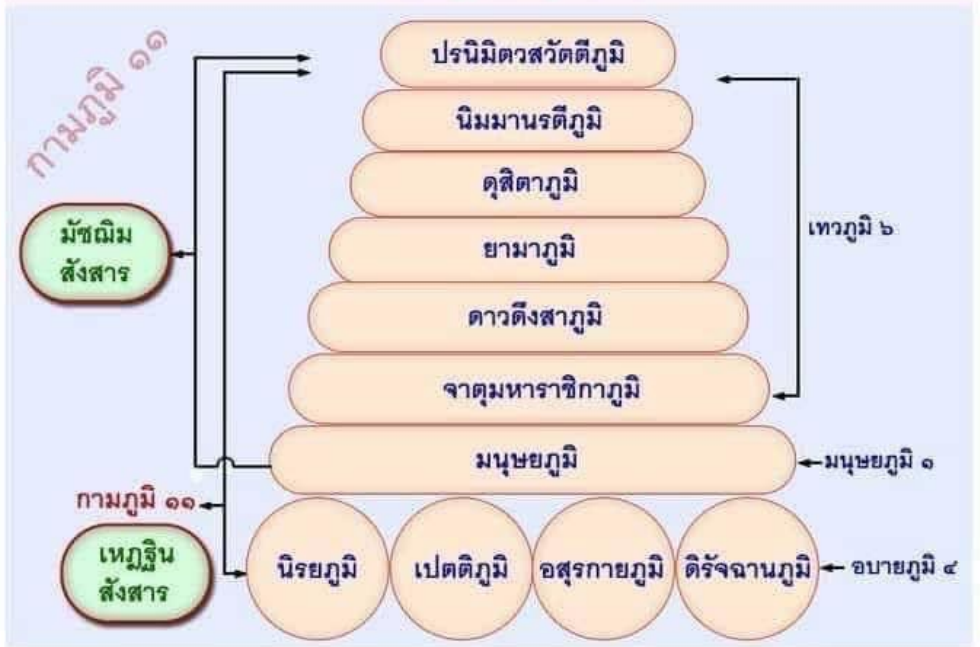
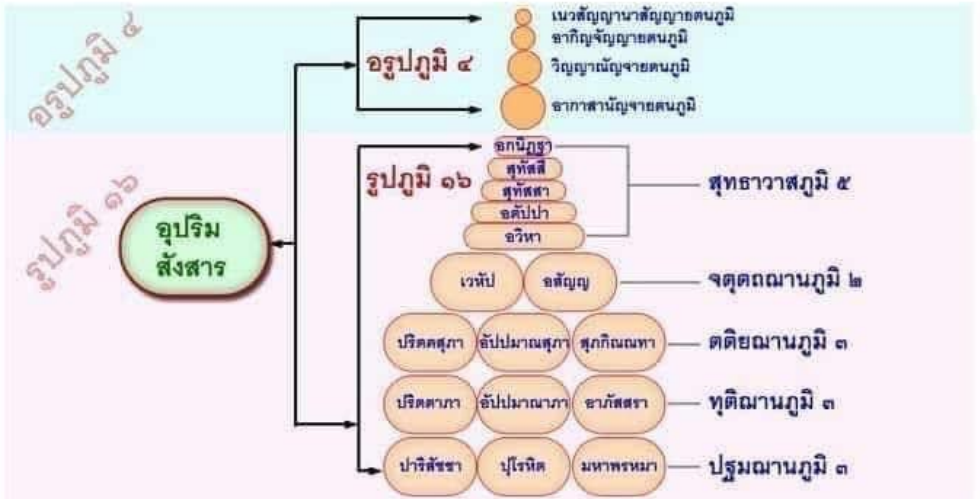
# จำแนกภูมิโดยกำเนิด ๔ และกำเนิด ๔ กับกัมมชกฺลาป ๙

กำเนิด	ภูมิ	กัมมชกฺลาป						
		ที่เกิดขึ้นได้			ที่อาจขาดตกบกพร่องได้			
		ในปฏิสนธิ กาล	ใน ปวัตติ กาล	รวม	ในปฏิสนธิ กาล	ใน ปวัตติ กาล	รวม	
สังเสทชะ	เปรต (เว้นนิชฌามตันทิกเปรต*), อสุรกาย, สัตว์เดรัจฉาน, มนุษย์, ภูมมัญญูเทวดา**	จัก. โส. ขมา. ชีว.กาย. ภาว. วัตตุ. ๗	ซี.	๘	จัก.โส.ขมา. ภาว.	-	๘	
โอป- ปาติกะ	กามภูมิ {	ทุกคติ { สัตว์นรก, เปรตทุกจำพวก (รวมนิชฌาม ตันทิกเปรตด้วย) อสุรกาย สัตว์เดรัจฉาน	จัก. โส. ขมา. ชีว.กาย. ภาว. วัตตุ. ๗	ซี.	๘	จัก. โส.ภาว.	-	๓
		สุคติ { มนุษย์ (สมัยต้นกับ)	จัก. โส. ขมา. ชีว.กาย. ภาว. วัตตุ. ๗	ซี.	๘	ภาว.	-	๑
		เทวดาทุกชั้น (รวมภูมมัญญูเทวดา ด้วย)	จัก. โส. ขมา. ชีว.กาย. ภาว. วัตตุ. ๗	ซี.	๘	-	-	-
	รูปภูมิ {	รูปภูมิ ๑๕ (เว้นอสังขณีสัตตภูมิ ๑)	จัก.โส. วัตตุ.ซี. ๔	-	๔	-	-	-
อสังขณีสัตตภูมิ ๑		ซี. ๑	-	๑	-	-	-	

อรุปรภูมิ 4 ชั้น	เนวสัณญาณาสัณญายตนภูมิ		
	อากิญจัญญายตนภูมิ		
	วิญญาณัญญายตนภูมิ		
	อากาสาณัญญายตนภูมิ		
รุปรภูมิ 16 ชั้น	จตุตถฌานภูมิ 7 ชั้น	สุทธาวาสภูมิ 5 ชั้น	อกนิฏฐาภูมิ
			สุทฺถสึภูมิ
			สุทฺถสาภูมิ
			อตัปปาภูมิ
			อวิหาภูมิ
	เวทูปผลาภูมิ		
	อัสสญฺญสัตตภูมิ		
	ตติยฌานภูมิ 3 ชั้น	สุภกัณฑกา	
		อัปปมาณสุภา	
		ปริตตสุภา	
	ทุติยฌานภูมิ 3 ชั้น	อาภัสสรา	
		อัปปมาณภา	
		ปริตตภา	
	ปฐมฌานภูมิ 3 ชั้น	มหาพรหมาภูมิ	
		พรหมปุโรหิตาภูมิ	
		พรหมปารีสัชชาภูมิ	
กามภูมิ 11 ชั้น	กามสุดติภูมิ 7 ชั้น	สววรรค์ 6 ชั้น	ปรนิมมิตวสวัตตี
			นิมมานรตี
			ดุสิต
			ยามา
			ดาวดึงส์
			จาตุมหาราชิกา
	มनुषยภูมิ		
	อบายภูมิ 4 ชั้น	สัตว์เดรัจฉาน	
		อสุรกาย	
		เปรต	
		นรกภูมิ	

# แสดงภูมิ ๓๑ ภูมิ

ที่เป็นที่เกิดของสรรพสัตว์ทั้งหลายในสากลโลก



อรูป ภูมิ 4 ชั้น	แนวสัญญาณาสัญญาตนภูมิ		
	อากิณัจญญาตนภูมิ		
	วิญญาณัญญาตนภูมิ		
	อากาสาัญญาตนภูมิ		
รูปภูมิ 16 ชั้น	จตุตถฌาน ภูมิ 7 ชั้น	สุทธาวาส ภูมิ 5 ชั้น	อกนิฏฐาภูมิ
			สุทฺถสสีภูมิ
			สุทฺถสสาภูมิ
			อดตฺปปาภูมิ
			อวิหาภูมิ
	เวหฺปผลาภูมิ		
	อสฺสญฺญสฺตตภูมิ		
	ตติยฌานภูมิ 3 ชั้น	สุภกิณหกา	
		อํปฺปมาณสุภา	
		ปริตตสุภา	
	ทุติยฌานภูมิ 3 ชั้น	อาภัสสรา	
		อํปฺปมาณากา	
		ปริตตากา	
	ปฐมฌานภูมิ 3 ชั้น	มหาพรหมาภูมิ	
		พรหมปฺโรหิตาภูมิ	
		พรหมปาริสํชชาภูมิ	
กาม ภูมิ 11 ชั้น	กามสุคติภูมิ 7 ชั้น	สววรรค 6 ชั้น	ปรนิมมิต วสวัตตี
			นิมมานรตี
			ดุสิต
			ยามา
			ดาวดึงส์
			จาตุมหาราชิกา
	มนุษย์ภูมิ		
	อบายภูมิ 4 ชั้น	สัตว์เดรัจฉาน	
		อสุรกาย	
		เปรต	
		นรกภูมิ	



ภุมิอันเป็นที่เวียนว่ายตายเกิดของสัตว์ทั้งหลายมี ๓๑ ภุมิ คือ

๑. นรกภุมิ    ๒. ดิรัจฉานภุมิ    ๓. เปเรตภุมิ    ๔. อสุรกายภุมิ  
๕. มนุสสภุมิ    ๖. จาตุมหาราชิกาภุมิ    ๗. ดาวดึงสาภุมิ    ๘. ยามาภุมิ  
๙. ตุสิตาภุมิ    ๑๐. นิมมานรตีภุมิ    ๑๑. ปรมิมิตวสวัตตีภุมิ

๑๒. พรหมปารีสัชชาภุมิ    ๑๓. พรหมบุโรหิตาภุมิ    ๑๔. มหาพรหมาภุมิ  
๑๕. ปริตตภาภุมิ    ๑๖. อัปปมาณาภาภุมิ    ๑๗. อาภัสสราภุมิ  
๑๘. ปริตตสุภาภุมิ    ๑๙. อัปปมาณสุภาภุมิ    ๒๐. สุกกิณฑาภุมิ  
๒๑. เวหัพผลาภุมิ    ๒๒. อัสัญญัตตดาภุมิ    ๒๓. อวิหาภุมิ  
๒๔. อตปปาภุมิ    ๒๕. สุตัสสาภุมิ    ๒๖. สุตัสสีภุมิ  
๒๗. อกนิฐฐาภุมิ    ๒๘. อากาसानัญญาตนภุมิ    ๒๙. วิญญานัญญาตนภุมิ  
๓๐. อากิญจัญญาตนภุมิ    ๓๑. เนวสัญญานาสัญญาตนภุมิ

ภุมิอันเป็นที่เวียนว่ายตายเกิดของสัตว์ทั้งหลายมี ๓๑ ภุมิ

- ข. กามสุคติภุมิ มี ๗ ภุมิ คือ ๑. มนุสสภุมิ    ๒. จาตุมหาราชิกาภุมิ  
๓. ดาวดึงสาภุมิ    ๔. ยามาภุมิ    ๕. ตุสิตาภุมิ  
๖. นิมมานรตีภุมิ    ๗. ปรมิมิตวสวัตตีภุมิ
- ค. สุทธวาสภุมิ มี ๕ ภุมิ คือ ๑. อวิหาภุมิ    ๒. อตปปาภุมิ    ๓. สุตัสสาภุมิ  
๔. สุตัสสีภุมิ    ๕. อกนิฐฐาภุมิ
- ง. อรูปาวจรภุมิ มี ๔ ภุมิ คือ ๑. อากาसानัญญาตนภุมิ  
๒. วิญญานัญญาตนภุมิ  
๓. อากิญจัญญาตนภุมิ  
๔. เนวสัญญานาสัญญาตนภุมิ

แสดงการจำแนกภูมิ ๓๑ ภูมิ โดยบุคคล ๑๒ จำพวก

อบายภูมิ ๔	เป็นที่เกิดของทุกตือเหตุบุคคลจำพวกเดียว (รวม ๔ พวก)
มนุษย์ภูมิ ๑	เป็นที่เกิดของบุคคล ๑๑ จำพวก (เว้น ทุกตือเหตุบุคคล ๑ รวม ๑๑ พวก )
จาตุมหาราชิกาภูมิ ๑	เป็นที่เกิดของบุคคล ๑๑ จำพวก (เว้น ทุกตือเหตุบุคคล ๑ รวม ๑๑ พวก)
ดาวดึงส์สามภูมิ ๑	เป็นที่เกิดของบุคคล ๑๐ จำพวก (เว้น ทุกตือเหตุบุคคล ๑, สุกตือเหตุบุคคล ๑ รวม ๕๐ พวก)
ยามาภูมิ ๑	
ดุสิตาภูมิ ๑	
นิมมานรดีภูมิ ๑	
ปรนิมมิตวสวัตตีภูมิ ๑	
ปฐมฌานภูมิ ๓	เป็นที่เกิดของบุคคล ๙ จำพวกคือ ตีเหตุกปุถุชน ๑, อริยบุคคล ๘ (รวม ๙๐ พวก)
ทุติยฌานภูมิ ๓	
ตติยฌานภูมิ ๓	
เวฬุผลาภูมิ ๑	
อสังกตภูมิ ๑	เป็นที่เกิดของสุกตือเหตุบุคคลที่มีรูปปฏิสนธิจำพวกเดียว (มี ๑ พวก)
สุทธาวาสภูมิ ๕	เป็นที่เกิดของบุคคล ๓ จำพวกคือ อนาคามีผลบุคคล ๑, อรหัตตมรรคบุคคล ๑, อรหัตตผลบุคคล ๑ (รวม ๑๕ พวก)
อรุณภูมิ ๔	เป็นที่เกิดของบุคคล ๘ จำพวกคือ ตีเหตุกปุถุชน ๑, อริยบุคคล ๗ (เว้น โสตาปัตติมรรคบุคคล ๑ รวม ๓๒ พวก)



อโสมณจิต 30

อฆานจิต 54

โสมณจิต 59/91

ฆานจิต 67

โลกียจิต 81

โลกุตตรจิต 8/40

อภุคตจิต ๑๒	โลกมุขจิต ๒				โสมมุขจิต ๒				อภุคตวิปากจิต ๗			
	๑๒	๑๒	๑๒	๑๒	๑๒	๑๒	๑๒	๑๒	๑๒	๑๒	๑๒	๑๒
อเหตุกจิต ๑๘	โสมมุขจิต ๒				อเหตุกจิต ๓				อเหตุกกุศลวิปากจิต ๘			
	๑๘	๑๘	๑๘	๑๘	๑๘	๑๘	๑๘	๑๘	๑๘	๑๘	๑๘	๑๘
กามาวจรจิต ๕๔	มหากุศลจิต ๘				มหาวีปักษจิต ๘				มหากิริยาจิต ๘			
	๕๔	๕๔	๕๔	๕๔	๕๔	๕๔	๕๔	๕๔	๕๔	๕๔	๕๔	๕๔
อเหตุกจิต ๑๘	รูปร่างจิต ๕				รูปร่างวิปากจิต ๕				รูปร่างกิริยาจิต ๕			
	๑๘	๑๘	๑๘	๑๘	๑๘	๑๘	๑๘	๑๘	๑๘	๑๘	๑๘	๑๘
กามาวจรโสมณจิต ๒๔	อรูปาวจรกุศลจิต ๔				อรูปาวจรวิปากจิต ๔				อรูปาวจรกิริยาจิต ๔			
	๒๔	๒๔	๒๔	๒๔	๒๔	๒๔	๒๔	๒๔	๒๔	๒๔	๒๔	๒๔
มรรคจิต ๔/๒๐	โสดาปัตติมรรคจิต ๑ หรือ ๕				สกทาคามิมรรคจิต ๑ หรือ ๕				อนาคามิมรรคจิต ๑ หรือ ๕			
	๔	๔	๔	๔	๔	๔	๔	๔	๔	๔	๔	๔
ผลจิต ๔/๒๐	โสดาปัตติผลจิต ๑ หรือ ๕				สกทาคามิผลจิต ๑ หรือ ๕				อนาคามิผลจิต ๑ หรือ ๕			
	๔	๔	๔	๔	๔	๔	๔	๔	๔	๔	๔	๔

# เจตสิก ๕๒

สัพพจิตตสาธารณ  
เจตสิก ๓

อัญญสมาน  
เจตสิก ๑๓

- ผัสสะ ๘๕/๑๒๑
- เวทนา ๘๕/๑๒๑
- สัญญา ๘๕/๑๒๑
- เจตนา ๘๕/๑๒๑
- เอกกค ๘๕/๑๒๑
- ชีวิติน ๘๕/๑๒๑
- มนสิการ ๘๕/๑๒๑

- วิตก ๕๕
- วิจารณ์ ๖๖
- อริโมก ๗๘/๑๐๐
- วิริยะ ๗๓/๑๐๕
- ปีติ ๕๑
- ฉันทะ ๖๕/๑๐๑

ปกิณณกเจตสิก ๖

อกุศลเจตสิก ๑๔

- โมหะ ๑๒
- อหิริก ๑๒
- อนตคป ๑๒
- อุททัจจ ๑๒

โมจตุกเจตสิก ๔  
(สัพพากุศลสาธารณเจตสิก)

- โลภะ ๘
- ทิฏฐิ ๕
- มานะ ๔

โลติกเจตสิก ๓

- โทสะ ๒
- อิสสา ๒
- มัจฉริย ๒
- กุกกัจจ ๒

โทจตุกเจตสิก ๔

- ถีนะ ๕
  - มัทธะ ๕
- ถีนทุกเจตสิก ๒

- วิจิกิจ ๑
- วิจิกิจฉมาเจตสิก ๑

กิลส ๑๐ (อักษรวา)

โสภณเจตสิก ๒๕

- สัทธา ๕๕/๕๑
- สติ ๕๕/๕๑
- หิริ ๕๕/๕๑
- โศคคป ๕๕/๕๑
- อโลภะ ๕๕/๕๑
- อโทสะ ๕๕/๕๑
- ตตตร ๕๕/๕๑

- สัมมาวาจา ๑๖/๔๘
  - สัมมากัมมัม ๑๖/๔๘
  - สัมมาอาชีวะ ๑๖/๔๘
- วิริตี ๓

- กรุณา ๒๘
  - มูทิตา ๒๘
- อัปปมัญญา ๒

- ปัญญา ๔๓/๓๕
- ปัญญาธิริย ๑

ยุกตธรรม ๖ คู่

- กายปัส ๕๕/๕๑
- จิตตปัส ๕๕/๕๑
- กายสท ๕๕/๕๑
- จิตตสท ๕๕/๕๑
- กายมุต ๕๕/๕๑
- จิตตมุต ๕๕/๕๑
- กายกัมมัญ ๕๕/๕๑
- จิตตกัมมัญ ๕๕/๕๑
- กายปากุญ ๕๕/๕๑
- จิตตปากุญ ๕๕/๕๑
- กายชก ๕๕/๕๑
- จิตตชก ๕๕/๕๑

โสภณสาธารณเจตสิก ๑๕

- อนิยตโยคีเจตสิก ๑๑
- อช.เจตสิกที่ในองค์มรรค ๘

# อภุศล ๘ กอง

อาสวะ ๔ โภคะ ๔ โยคะ ๔ คันถะ ๔ อุปาทาน ๔ นีวรณ ๖ อนุสัย ๗ สังโยชน์ ๑๐ กิเลส ๑๐

กามาสวะ	กามโภคะ	กามโยคะ	อภิชนาฯ	กามอุปาทาน	กามัจฉันนีวรณะ	กามราคานุสัย	กามราคสังโยชน์	โลภะ
ภวาสวะ	ภโวภคะ	ภวโยคะ	พยาปาทฯ	ทิฏฐุปาทาน	พยาปาทนีวรณะ	ภวราคานุสัย	ภวราคสังโยชน์	โทสะ
ทิฏฐาสวะ	ทิฏฐโภคะ	ทิฏฐิโยคะ	สีลัทพตฯ	สีลัทพตฯ	ดินมิทธีนีสวรรณะ	ปฏิฆานุสัย	ปฏิฆสังโยชน์	โมหะ
อวิชชาสวะ	อวิชชโภคะ	อวิชชาโยคะ	อิทังสังจาฯ	อิตตวาท	อุทธีจกุกกัจจะฯ	มานานุสัย	มานสังโยชน์	มานะ
					วิจิกิจฉานีสวรรณะ	ทิฏฐานุสัย	ทิฏฐิสังโยชน์	ทิฏฐิ
					อวิชชานีสวรรณะ	วิจิกิจฉานุสัย	สีลัทพตฯ	วิจิกิจฉา
						อวิชชานุสัย	วิจิกิจฉาสังโยชน์	ทีนะ
							อิสสาสังโยชน์	อุทธีจจะ
							มัจฉริยสังโยชน์	อหิริกะ
							อวิชชาสังโยชน์	อนัตตปโป

# รวมความหมาย โดยย่อ ญาณ๑๖

๑. ฌาน

๑. นามรูปปริจเฉทญาณ ญาณกำหนดแยกนามรูป
๒. ปัจจัยปริคคทญาณ ญาณกำหนดจับปัจจัยแห่งนามรูป
๓. สัมมสนญาณ ญาณพิจารณานามรูปโดยไตรลักษณ์
๔. อุตฺถัพพญาณ ญาณตามเห็นความเกิดและความดับแห่งนามรูป
๕. กังคญาณ ญาณตามเห็นจำเพาะความดับเด่นขึ้นมา
๖. กษญาณ ญาณอันมองเห็นสังขารปรากฏเป็นของผ่ากลัว
๗. ฉาทินวญาณ ญาณค้ำนั่งเห็นโทษ
๘. นีพพิทาญาณ ญาณค้ำนั่งเห็นด้วยความหน่าย
๙. มุญฺจิตุกัมมตาญาณ ญาณหยั่งรู้อันให้ใคร่จะพ้นไปเสีย
๑๐. ปฏิสังขาญาณ ญาณอันพิจารณาทบทวนเพื่อจะหาทาง
๑๑. สังขารุเบกขาญาณ ญาณอันเป็นไปโดยความเป็นกลางต่อสังขาร
๑๒. ฉนฺโสมญาณ ญาณเป็นไปโดยควรแก่การหยั่งรู้อริยสังข์
๑๓. โคตรญาณ ญาณครอบงำโคตรคือหัวต่อที่ข้ามพ้นภาวะปุถุชน
๑๔. มัคคญาณ ญาณในอริยมรรค เช่น ไสตาปัตติมรรค
๑๕. ผลญาณ ญาณในอริยผล เช่น ไสตาปัตติผล เป็นพระโสดาบัน
๑๖. บัจจเวกขณญาณ ญาณที่พิจารณาทบทวน (ญาณทบทวน  
กิเลสที่เหลือของพระอริยบุคคลที่ปฏิบัติสัมมาญาณเท่านั้น)

# พระไตรปิฎก

